

Dětský elektrický traktor Hello T-990 s vlekem

MANUÁL



Copyright © BezvaZboží.cz | andos s.r.o. | Specialista na dětská elektrická vozítka

Upozornění

Návod slouží ke správnému a snazšímu sestavení dětského vozítka. Barva vozítka, některé jeho funkce či typ dálkového ovládání, jaké jsou v tomto manuálu uvedené, se mohou mírně lišit dle výrobce daného vozítka.

Návod rovněž obsahuje pokyny k údržbě vozítka a baterií, stejně tak i instrukce k rychlému odstranění drobných závad.

Tento návod si prosím uschovejte pro případnou budoucí potřebu.

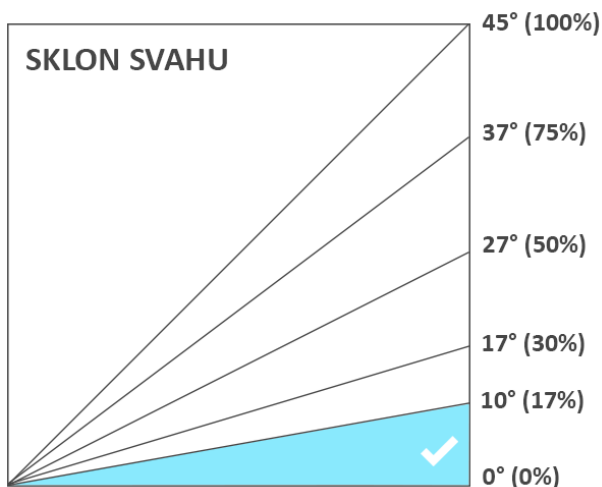
Veškeré díly vybalte z krabice a postupujte přesně podle jednotlivých, po sobě jdoucích obrázků.

OBSAH MANUÁLU

1 DŮLEŽITÁ UPOZORNĚNÍ.....	1
2 SESTAVENÍ VOZÍTKA.....	2
3 OVLÁDACÍ PRVKY VOZÍTKA	13
4 DÁLKOVÉ OVLÁDÁNÍ.....	14
5 NABÍJENÍ BATERIÍ	15
5 snadných kroků pro maximální životnost baterií	15
6 ZÁVADY A JEJICH ODSTRANĚNÍ.....	16

1 DŮLEŽITÁ UPOZORNĚNÍ

- Před sestavením a prvním užitím vozítka si prosím pečlivě prostudujte celý tento manuál. ©
- Vozítko lze užívat pouze **pod dohledem dospělé osoby!** Nesmí být používáno na silnicích a rušných cestách!
- Před prvním použitím musí být vozítko **plně nabité**.
- Vozítko nepoužívejte v dešti, na mokřem povrchu, ani ve sněhu. Nejezděte na povrchu s ostrými kameny.
- Za vozítkem během jízdy nic netáhněte.
- **MAXIMÁLNÍ NOSNOST ČINÍ 30 KG.** Tuto hranici nepřesahujte. Nedodržením hrozí nevratné poškození vozítka.
- Nejezděte s vozítkem do úplného vybití – vždy, když si všimnete poklesu výkonu vozítka, dobijte baterie. Úplné vybití výrazně snižuje životnost baterií.
- Pokud se kola při jízdě zaseknou o překážku a vozítko tak nemůže jet dál, **nesmí se držet stlačený nožní pedál**. V takovém případě může dojít k vážnému poškození motorů, převodovek, nebo elektrických obvodů, a to nad rámec záruky. Toto platí i při jízdě pomocí dálkového ovladače.
- Před změnou směru (vpřed/vzad) či rychlosti jízdy vozítko **vždy nejprve zcela zastavte**. Nedodržením může dojít k vážnému poškození motorů a převodovek, a to nad rámec záruky.
- **Nejezděte na svahu se sklonem větším než 10 stupňů (tj. 17 %).**



- Vozítko není určeno pro jízdu na svahu větším než 10° (tj. 17 %). Nedodržením může dojít k poškození motorů a převodovek.
- Mějte prosím na paměti, že jízda do kopce je pro vozítko náročnější a žádá si proto větší odběr energie. Může tak dojít k rychlejšímu vybití baterií.

Bezpečnost dítěte

- Dobíjení baterií smí provádět pouze dospělá osoba.
- Při užívání vozítka je nutný dohled dospělé osoby.
- Nejezděte s vozítkem blízko silnic a rušných cest.
- Dítě musí mít při jízdě helmu.

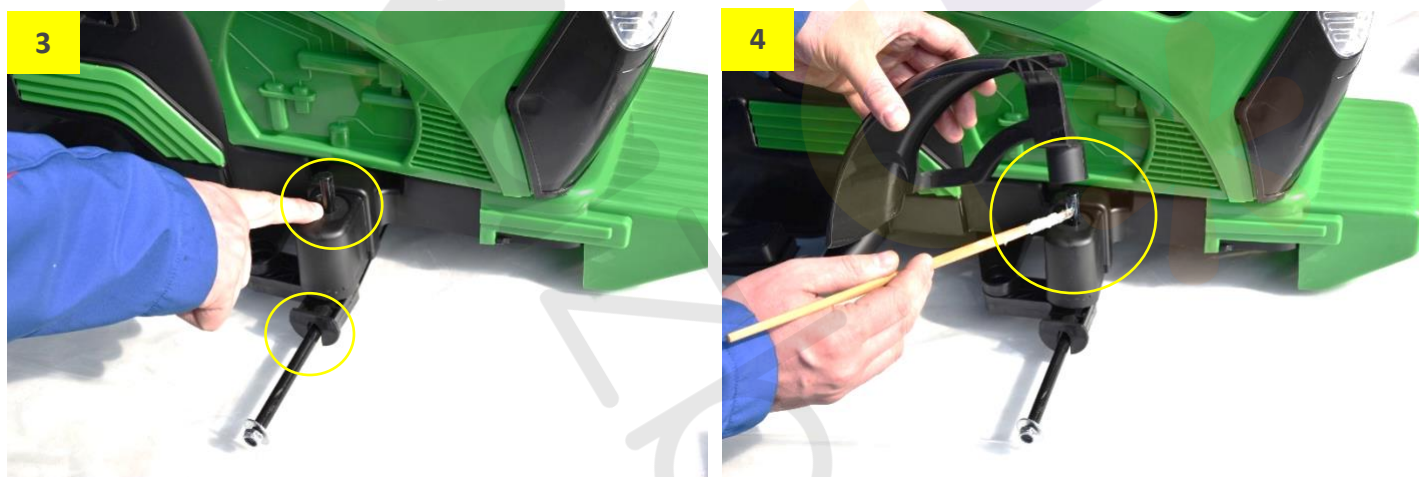
Obr. 1: Vybalte vozítko z krabice a položte na měkkou podložku, aby nedošlo při montáži k jeho poškození. Vybalte všechny díly vozítka. Odstraňte plastové vázací pásky.

Obr. 2: Otočte vozítko podvozkem nahoru. Srovnejte přední nápravu viz obrázek 2.



Obr. 3: Vozítko otočte zpět podvozkem dolů. Dbejte, aby levá i pravá osa nápravy byla v této poloze.

Obr. 4: Připravte si blatníky předních kol. Než nasadíte blatníky, namažte vršek ramena vazelínou.



Obr. 5: Nasadte blatník předního kola. Zespolu si osu kola přidržujte.

Obr. 6: Zajistěte kovovým čepem. Stejně postupujte u blatníku na druhé straně.



Obr. 7 a 8: Zkontrolujte, zda je čep správně zasunutý a nasadte vrchní plastovou krytku.



Obr. 9: Zkontrolujte tlak v pneumatikách, popř. je dofoukněte. Maximální povolený tlak je 3,00 PSI.

Obr. 10: Důležité! Než nasadíte kola - na levou i pravou osu předních kol nasadte nejdříve vymezovací kovový váleček.



Obr. 11: Osy předních kol namažte vazelínou nebo olejem.

Obr. 12: Nasadte přední kola a připravte si poklice.



Obr. 13: Nasadte poklice kol. Nasadte menší kovovou podložku a matku.

Obr. 14: Matku s citem dotáhněte. Použijte klíč velikosti 13 mm.



Obr. 15: Matky po dotažení musí být v rovině se závitem na ose.

Obr. 16: Nasadte plastové středové krytky kol.



Obr. 17 a 18: Nasazení zadních blatníků.



Obr. 19: Správně nasazený zadní blatník.

Obr. 20: Oba zadní blatníky přišroubujte (použijte kratší šroubky).



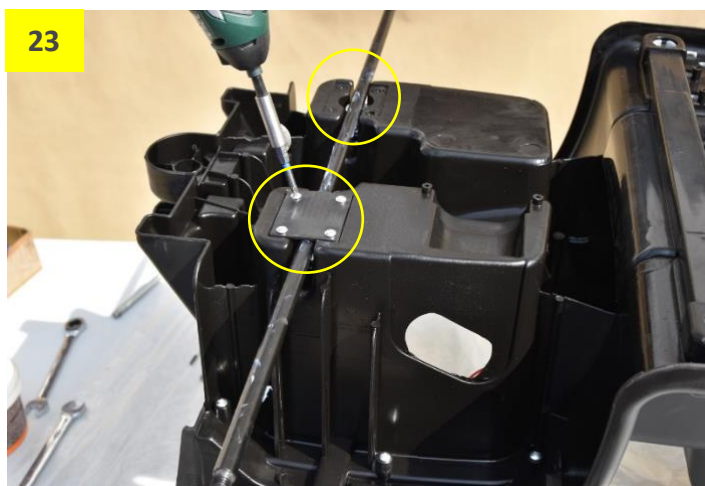
Obr. 21: Odšroubujte...

Obr. 22: Nasadte zadní osu kol a namažte jí vazelínou.

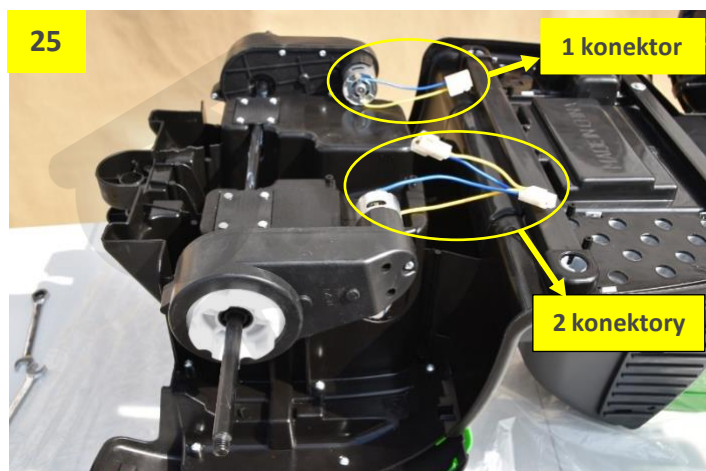


Obr. 23: Přišroubujte zpět...

Obr. 24: Připravte si motory. Než motory nasadíte na zadní osu, namažte znovu osu vazelínou.



Obr. 25: Nasadte na zadní osu oba motory s konektory tak, jak jsou na obrázku (nedodržením pojede traktor obráceně). **Obr. 26:** Oba motory i s konektory nasuňte do otvorů v podvozku.



Obr. 27: Namažte osu vazelínou a nasadte plastové unašeče kol (jako na obrázku 27).

Obr. 28: Nasadte na osu obě zadní kola nadoraz do unašečů. Vzor (šipky) pneu musí při jízdě směřovat dopředu.



Obr. 29: Vycentrujte zadní osu tak, aby na každé straně vyčnívala přibližně stejně. Nyní nasadte na zadní osu ke každému kolu **největší kovovou podložku**. **(Důležité! – použijte největší kovovou podložku!)**

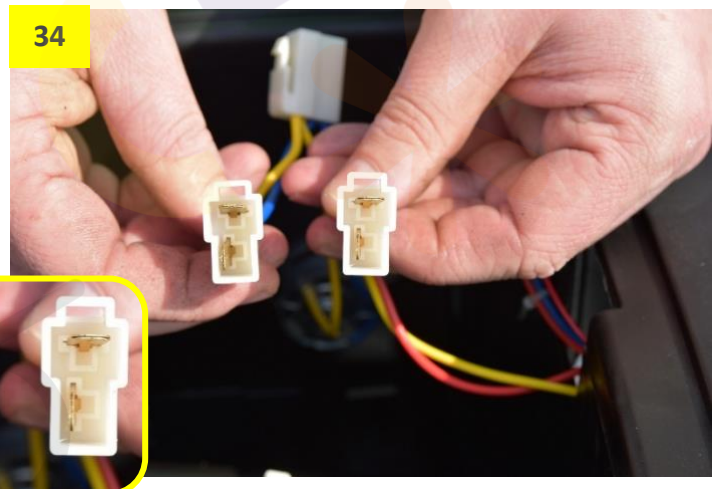
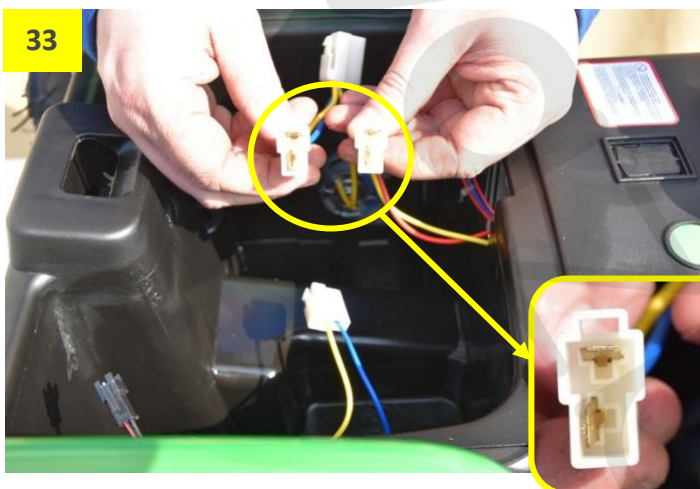
Obr. 30: Poté nasadte poklice.



Obr. 31 a 32: Přišroubujte matky kol a lehce je dotáhněte. Při utahování matic přidržujte osu kleštěmi, aby se matky neprotáčely spolu s osou. **Důležité!** – matky dotáhněte pouze tak, aby závit osy nevyčníval z matky a končil zároveň s matkou. Matky po dotažení musí být v rovině se závitem na ose.

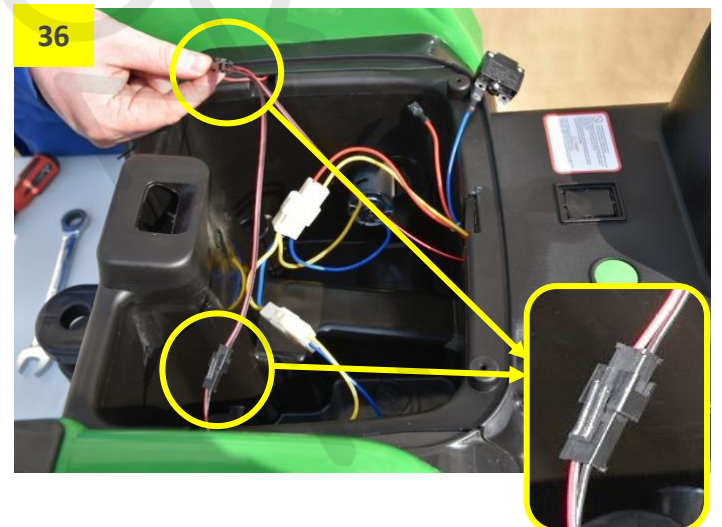
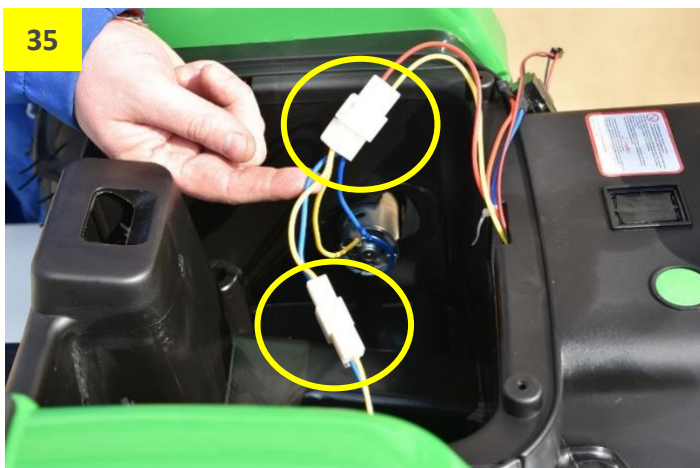


Obr. 33 a 34: Zapojení motorů – zapojte konektory obou motorů. Než propojíte konektory motorů, zkontrolujte mosazné plíšky uvnitř konektoru. Musí být rovně a uprostřed. Pokud nejsou, srovnejte je (stačí prstem). Konektory musí jít poté do sebe lehce zastrčit.

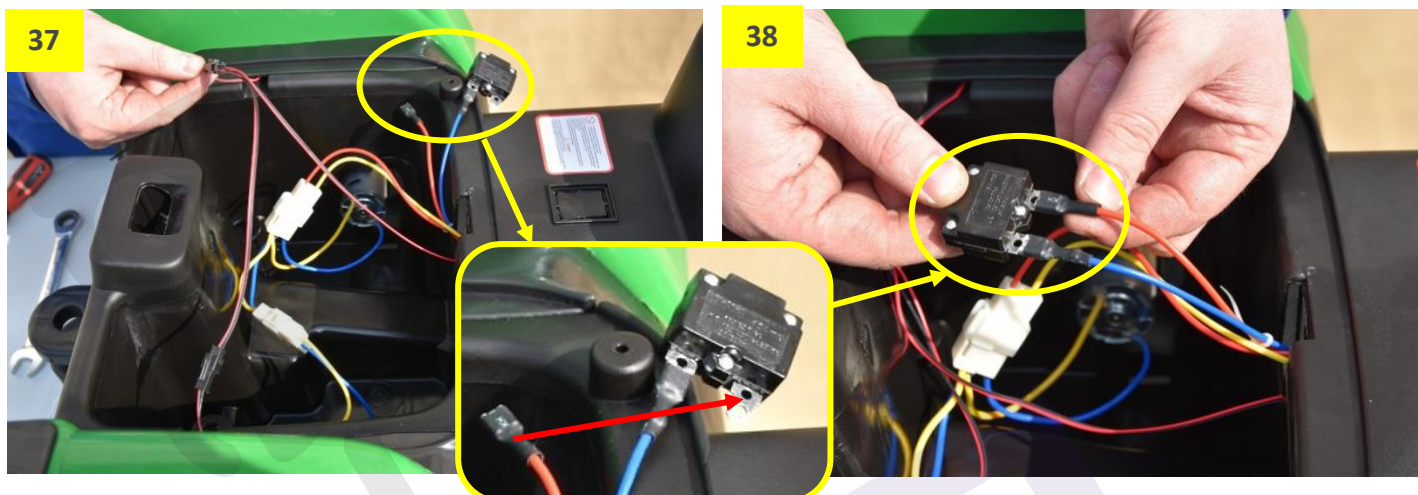


Obr. 35: Správné zapojení motorů.

Obr. 36: Propojte konektory zadních světel.



Obr. 37 a 38: Zapojení přívodu proudu od baterie – zapojte červený kabel na kontakt resetovací pojistky.

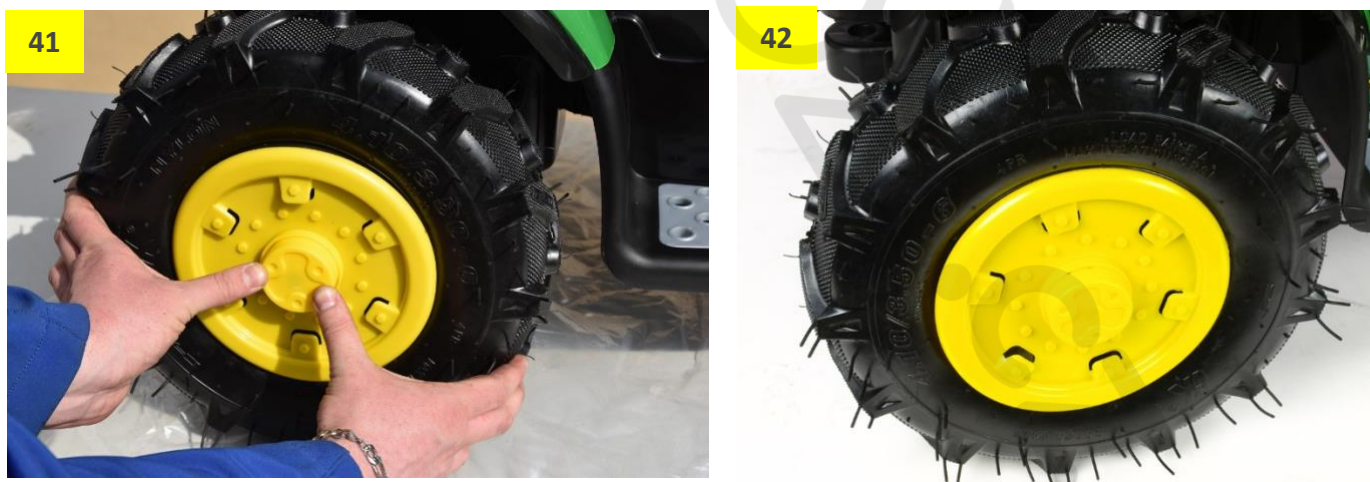


Obr. 39: Baterie a elektronika v traktoru po odklopení přední kapoty.

Obr. 40: Nyní zapněte vypínačem vozítko, nadzvedněte zadní kola a stlačením pedálu vyzkoušejte, zda se obě zadní kola točí správně (vpřed a vzad).



Obr. 41 a 42: Pokud se zadní kola točí správně, nasadte do poklice středové krytky. Krytky zatlačte nadoraz, dokud se nezacvaknou.



Obr. 43 a 44: Nasaďte sedačku, srovnejte ji do správné polohy a přišroubujte v přední části na levé a pravé straně (použijte delší šroubky).



Obr. 45 a 46: Namažte vršek tyče řízení vazelínou a nasaďte volant. Volant srovnejte a zajistěte šroubkem a matickou.



Obr. 47: Šroubek s matkou prostrčený volantem s citem dotáhněte.

Obr. 48: Montáž plastového výfuku (použijte kratší šroubky).



Obr. 49 a 50: Nasadte plastový výfuk do správné polohy.



Obr. 51 a 52: Nasazený plastový výfuk přišroubujte (použijte kratší šroubky).

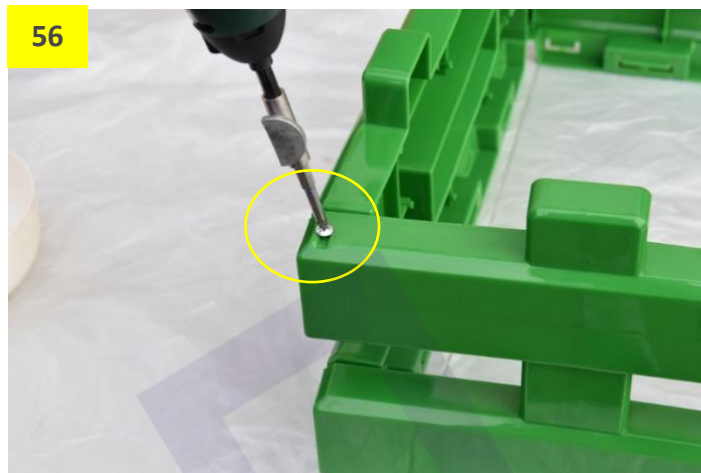


Obr. 53: Možnost vlastního olepení traktoru nálepkami.

Obr. 54: Zásuvka pro připojení nabíječky.



Obr. 55 a 56: Sestavení vleku. Vybalte všechny díly. Sestavte a sešroubujte bočnice vleku.



Obr. 57 a 58: Bočnice otočte a sešroubujte zespodu.



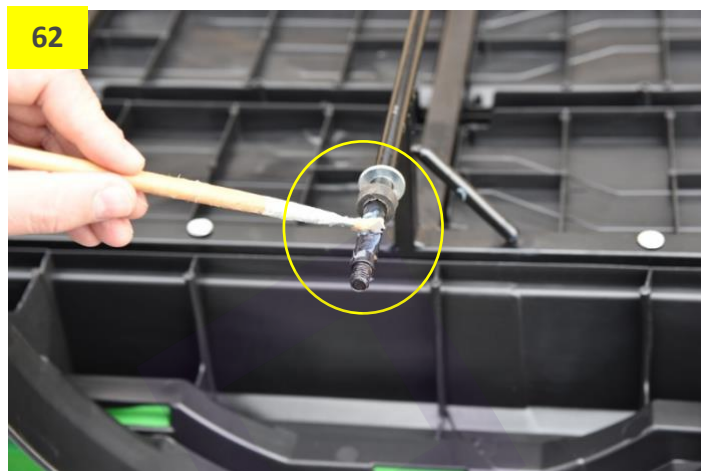
Obr. 59: Sešroubované bočnice nasadíte na podvozek vleku a zatlačíte až nadoraz do podvozku.

Obr. 60: Na podvozek nasadíte kovový rám s osou a přišroubujete.



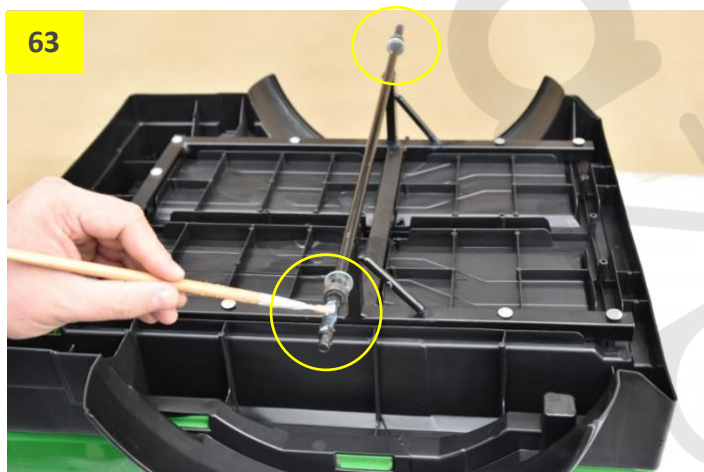
Obr. 61: Rám přišroubujte.

Obr. 62: Než nasadíte kola, namažte osu kol vazelínou nebo olejem.



Obr. 63: Osu namažte na levé i pravé straně.

Obr. 64: Nasadte na osu kola a poklice.



Obr. 65: Našroubujte matku kol a s citem dotáhněte. Kola se po dotažení matky musí volně otáčet.

Obr. 66: Na obě kola nasadte středovou krytku. Krytky zatlačte nadoraz, dokud se nezacvaknou.



3 OVLÁDACÍ PRVKY VOZÍTKA



1. **Ovládací panel** – pro zapnutí a vypnutí podržte stlačené tlačítko START/STOP
2. Pedál – stlačením se vozítko rozjede, uvolněním samo zabrzdí
3. Jízda dopředu
4. Jízda dozadu
 - **POZOR: před změnou směru jízdy vozítko vždy nejprve zcela zastavte! Nedodržením hrozí nenávratné poškození motorů a převodovek!**
5. Změna rychlosti – rychle/pomalou (neplatí pro dálkové ovládání)
 - **POZOR: před změnou rychlosti vozítko vždy nejprve zcela zastavte! Nedodržením hrozí nenávratné poškození motorů a převodovek!**
6. **Displej**
 - Zobrazuje zvolený režim pro přehrávání hudby a další funkce (režim pro USB / AUX / Bluetooth)
 - Zobrazuje stav baterie – standardní hodnota se pohybuje mezi 12,5 až 12,7 V. Jakmile hodnota klesne pod 12 V, baterie je vybitá a potřebuje dobít.
7. Světla zapnout/vypnout
8. **Stisknutím** tlačítka = předchozí skladba v pořadí
Přidržením tlačítka = snížení hlasitosti
9. **Stisknutím** tlačítka = další skladba v pořadí
Přidržením tlačítka = zvýšení hlasitosti
10. Play/Pauza/hudba nahraná z výroby
11. USB (zapojení např. flash disku pro přehrávání vlastní hudby)
12. Nabíjecí zásuvka
13. AUX (3,5 mm jack)
14. Přepínání funkcí Bluetooth/ USB
15. Funkce houpání na místě

4 DÁLKOVÉ OVLÁDÁNÍ

Do ovladače vložte 2 mikrotužkové baterie R3 AAA.
Pozor na správnou polaritu + / -

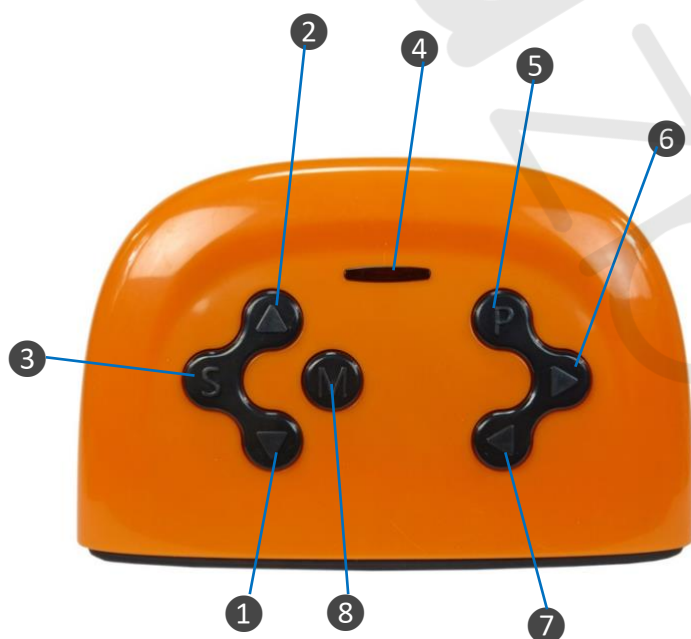


Synchronizace vozítka s dálkovým ovladačem

1. **Vozítko vypněte** pomocí hlavního vypínače (OFF - viz ovládací prvky na předešlé straně).
2. Na ovladači stiskněte spárovací tlačítko **M**, přidržte po dobu 4 vteřin, dokud nezačne blikat LED dioda rychlosti.
3. Po rozblikání diody ihned **zapněte vozítko** hlavním vypínačem (ON).
4. **Tlačítko nyní uvolněte**, LED dioda rychlostí se trvale rozsvítí (pokud se spárování nezdaří, opakujte celý postup znovu).

Tento postup je potřeba provést při každé výměně baterií, nebo v případě nečinnosti dálkového ovladače. Pokud ovladač nereaguje, vyměňte prosím baterie.

Dálkové ovládání se přibližně po 10 vteřinách nečinnosti automaticky vypne. Stisknutím jakéhokoliv tlačítka jej znovu zapnete.



1. Jízda vzad
2. Jízda vpřed
3. Volba rychlosti (pomalu/středně/rychle)
4. LED diody rychlosti – zobrazují zvolený rychlostní stupeň
5. Brzda (autíčko zastavíte)
6. Zatáčení vpravo
7. Zatáčení vlevo
8. Tlačítko pro spárování vozítka s ovladačem

I. DŮLEŽITÉ UPOZORNĚNÍ: Před změnou rychlosti či směru jízdy (vpřed/vzad) vozítko **vždy nejprve zastavte**, aby nedošlo k poškození motorů a převodovek.

II. DŮLEŽITÉ UPOZORNĚNÍ: Pokud s vozítkem jezdíte na zahradě nebo na jiném **nerovném povrchu**, nechejte vždy zařazenou **vyšší rychlost**.



5 NABÍJENÍ BATERÍ

- Dobíjení smí provádět **pouze dospělá osoba**.
- Před zahájením nabíjení musí být traktor vypnutý.
- Konektor nabíječky zasouvejte do nabíjecí zásuvky opatrně.
- Při vytahování konektoru **netahajte za kabel nabíječky** – hrozí poškození nabíječky nebo nabíjecí zásuvky.
- Doba nabíjení činí 8-10 hodin, dobíjejte **maximálně 12 hodin**.

Používejte pouze originální nabíječku určenou k tomuto vozítku!



Jak nabíjet:

1. Vozítko **vypněte**.
 3. Zapojte nabíječku do nabíjecí zásuvky.
 4. Druhý konec nabíječky zapojte do elektrické zásuvky 220 V.
- Během nabíjení může být baterie i nabíječka teplá. Tento stav je normální.



5 snadných kroků pro maximální životnost baterií

Životnost baterií můžete správným užíváním a údržbou výrazně prodloužit. Pro maximální životnost baterie doporučujeme držet se následujících 5 kroků. Jejich dodržením zajistíte, že vám baterie **vydrží plně funkční po co nejdélší dobu**, čímž oddálíte potřebu výměny starých baterií za nové. **Zároveň tak přispíváte k ochraně naší planety.**

1. Před první jízdou v novém vozítku baterie nejprve dobijte po dobu 4-5 hodin.
2. Baterie nevybíjejte do úplného vybití – vždy, když si všimnete poklesu výkonu vozítka, dobijte baterie. Úplné vybití výrazně snižuje životnost baterií.
3. Baterie vždy chraňte před mrazem.
4. Baterie nikdy nepřebíjejte – doba nabíjení činí 8-10 hodin. Tuto dobu zbytečně nepřekračujte.
5. **Důležité:** Pokud vozítko nějaký čas nepoužíváte, dobíjejte baterie alespoň jednou měsíčně přibližně po dobu 6 hodin.



6 ZÁVADY A JEJICH ODSTRANĚNÍ

Závada	Možná příčina	Řešení
Vozítko nejede	Zapojená nabíječka	Ujistěte se, že je nabíječka je vypojená z nabíjecí zásuvky
	Vybitá baterie	Nechte baterii dobít po dobu 8 až 10 hodin.
	Špatné zapojení baterie	Překontrolujte všechny kabely baterie. Ujistěte se, že konektory kabelů jsou pevně připojené ke správným kontaktům.
Vozítko jezdí jen chvíli	Vybitá baterie	Nechte baterii dobít po dobu 8 až 10 hodin.
	Stárnutí baterie	Vlivem stárnutí baterie dochází k degradaci její kapacity. V závislosti na stáří a počtu nabíjecích cyklů může být potřeba baterii vyměnit na novou.
Nefungují zvuky	Nastavená nízká hlasitost	Ujistěte, že zvukové efekty jsou nastavené nahlas. Hlasitost zvýšíte pomocí tlačítek na palubce.
	Připojené zařízení	Pokud je v některém ze vstupů (AUX, SD, USB, mini USB) zapojené zařízení (MP3, mobil atd.), zvukové efekty nemusí fungovat.
Baterii nelze nabít	Špatné zapojení baterie	Překontrolujte všechny kabely baterie. Ujistěte se, že konektory kabelů jsou pevně připojené ke správným kontaktům.
	Špatné zapojení nabíječky	Ujistěte se, že nabíječka je správně zapojená v nabíjecí zásuvce.
Zapojená nabíječka vydává bzučivý zvuk	Tento stav je normální.	Není nutné nijak řešit.
Vozítko jezdí pomaleji / je méně výkonné.	Vybité baterie	Dobijte prosím baterie.
	Nastavená pomalá rychlost	Překontrolujte, zda na palubní desce není přepínač pro změnu rychlosti v poloze pro pomalou jízdu. Zároveň se ujistěte, že jste nezvolili pomalou jízdu na dálkovém ovladači.
Vozítko nejede na dálkový ovladač	Slabé baterie v ovladači	Vyměňte baterie v ovladači za nové.
	Ovladač není spárován s vozítkem	Spárujte znovu ovladač s vozítkem dle návodu.