

Dětská elektrická motorka

Supersport R3

NÁVOD



Copyright © BezvaZboží.cz | andos s.r.o. | Specialista na dětská elektrická vozítka

Upozornění

Návod slouží ke správnému a snazšímu sestavení dětského vozítka. Barva vozítka, některé jeho funkce či typ dálkového ovládání, jaké jsou v tomto manuálu uvedené, se mohou mírně lišit dle výrobce daného vozítka.

Návod rovněž obsahuje pokyny k údržbě vozítka a baterií, stejně tak i instrukce k rychlému odstranění drobných závad.

Tento návod si prosím uschovejte pro případnou budoucí potřebu.

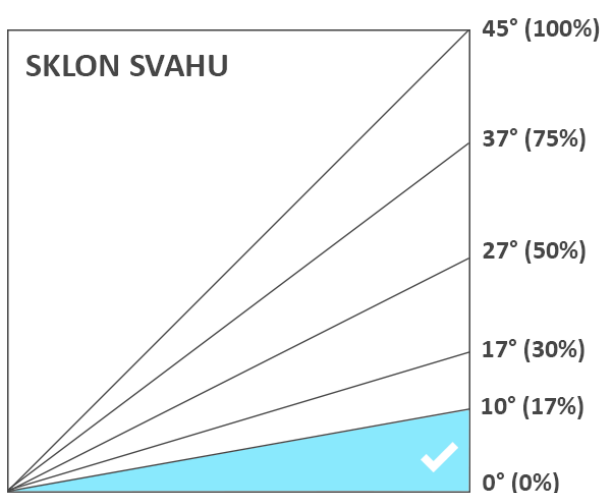
Veškeré díly vybalte z krabice a postupujte přesně podle jednotlivých, po sobě jdoucích obrázků.

OBSAH MANUÁLU

1 DŮLEŽITÁ UPOZORNĚNÍ.....	1
2 SESTAVENÍ VOZÍTKA.....	2
OVLÁDACÍ PRVKY.....	6
5 NABÍJENÍ BATERÍ.....	7
5 snadných kroků pro maximální životnost baterií	7
6 ZÁVADY A JEJICH ODSTRANĚNÍ.....	8

1 DŮLEŽITÁ UPOZORNĚNÍ

- Před sestavením a prvním užitím vozítka si prosím pečlivě prostudujte celý tento manuál.
- Vozítko lze užívat pouze **pod dohledem dospělé osoby!** Nesmí být používáno na silnicích a rušných cestách!
- Před prvním použitím musí být vozítko **plně nabité**.
- Vozítko nepoužívejte v dešti, na mokřem povrchu, ani ve sněhu. Nejezděte na povrchu s ostrými kameny.
- Za vozítkem během jízdy nic netáhněte.
- **MAXIMÁLNÍ NOSNOST ČINÍ 30 KG.** Tuto hranici nepřesahujte. Nedodržením hrozí nevratné poškození vozítka.
- Nejezděte s vozítkem do úplného vybití – vždy, když si všimnete poklesu výkonu vozítka, dobijte baterie. Úplné vybití výrazně snižuje životnost baterií.
- Pokud se kola při jízdě zaseknou o překážku a vozítko tak nemůže jet dál, **nesmí se držet stlačený nožní pedál**. V takovém případě může dojít k vážnému poškození motorů, převodovek, nebo elektrických obvodů, a to nad rámec záruky. Toto platí i při jízdě pomocí dálkového ovladače.
- Před změnou směru (vpřed/vzad) či rychlosti jízdy vozítko **vždy nejprve zcela zastavte**. Nedodržením může dojít k vážnému poškození motorů a převodovek, a to nad rámec záruky.
- **Nejezděte na svahu se sklonem větším než 10 stupňů (tj. 17 %).**

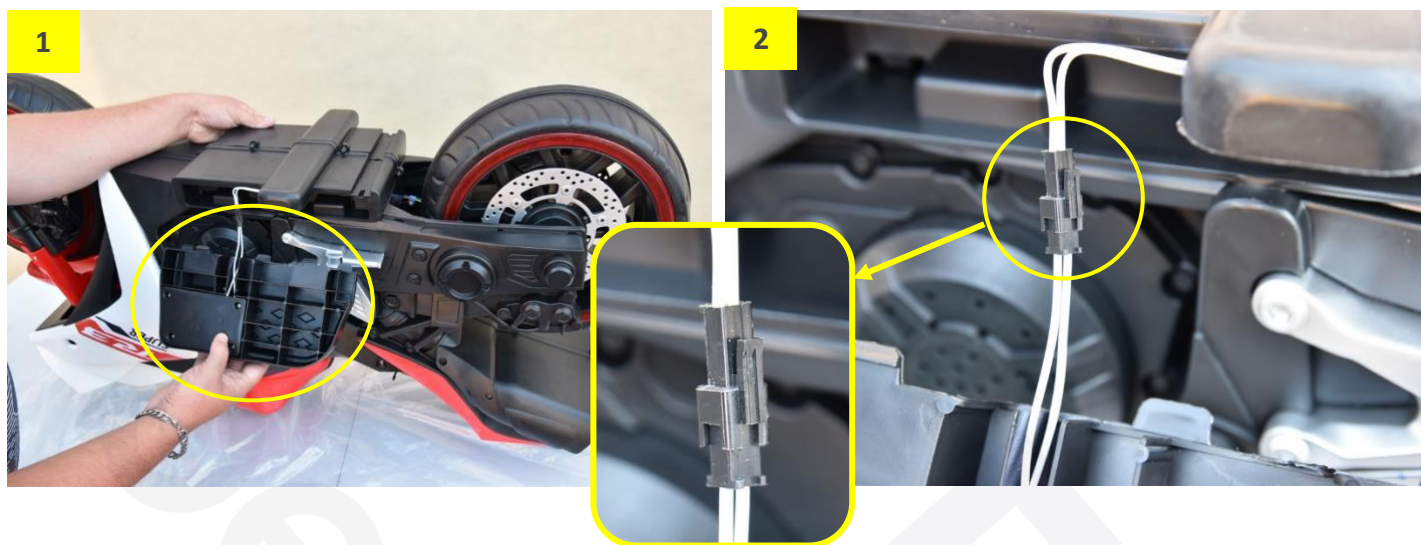


- Vozítko není určeno pro jízdu na svahu větším než **10° (tj. 17 %)**. Nedodržením může dojít k poškození motorů a převodovek.
- Mějte prosím na paměti, že jízda do kopce je pro vozítko náročnější a žádá si proto větší odběr energie. Může tak dojít k rychlejšímu vybití baterií.

Bezpečnost dítěte

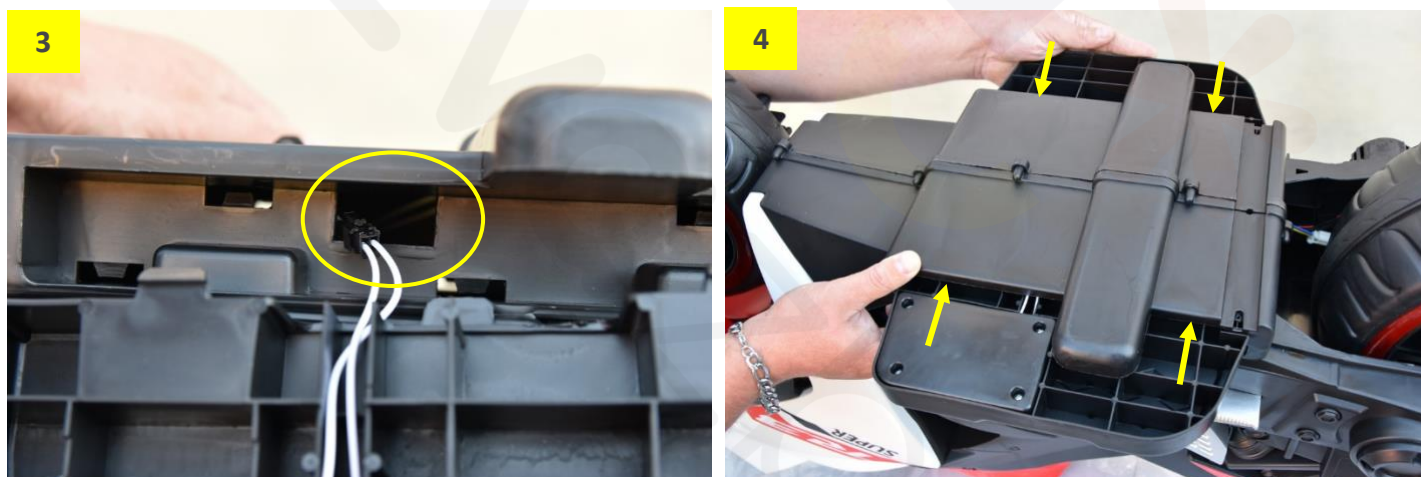
- Dobíjení baterií smí provádět pouze dospělá osoba.
- Při užívání vozítka je nutný dohled dospělé osoby.
- Nejezděte s vozítkem blízko silnic a rušných cest.
- Dítě musí mít při jízdě helmu.

Obr. 1 a 2 : Motorku vybalte z krabice a položte na měkkou podložku (otočenou podvozkom vzhůru). Připravte si pravou stupačku a propojte konektor pedálu.



Obr. 3: Srovnejte kabely s konektorem pedálu a zastrčte je do otvoru v podvozku. Nasaďte pravou stupačku.

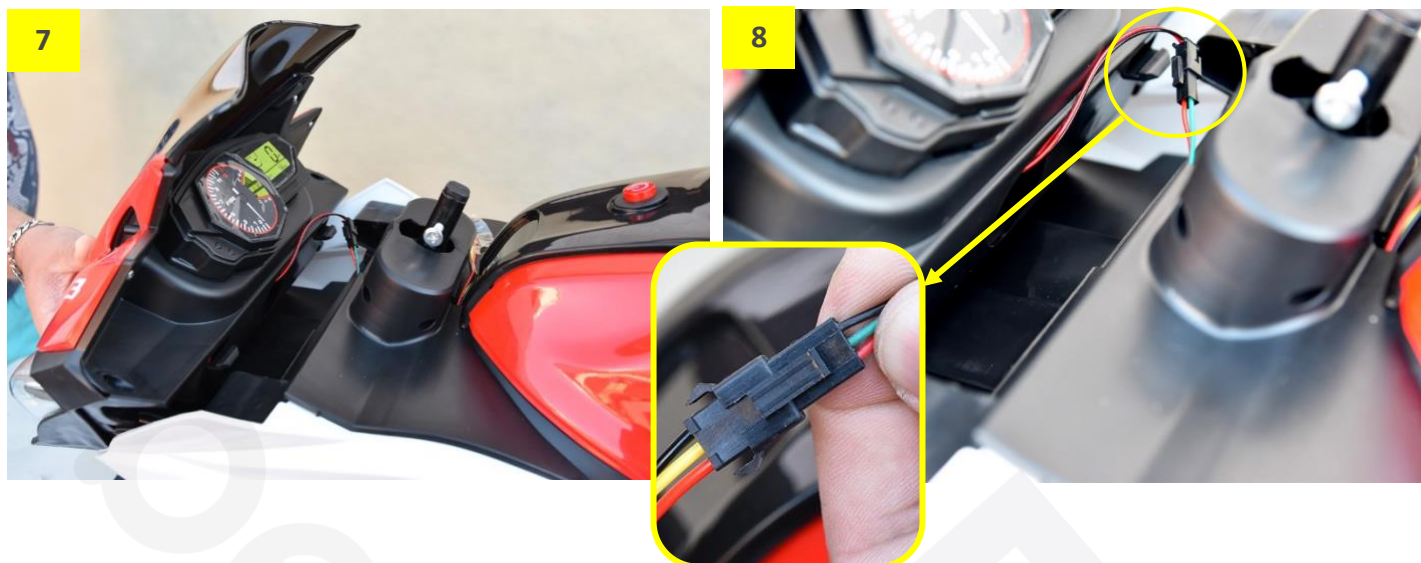
Obr. 4: Nyní nasaďte i levou stupačku. Obě stupačky zatlačte nadoraz do otvorů v podvozku, dokud se nezacvaknou.



Obr. 5 a 6: Nasaďte a přišroubujte pomocná balanční kolečka (použijte delší šroubky).



Obr. 7 a 8: Nasadíte přední štít se světlem a propojte konektor.



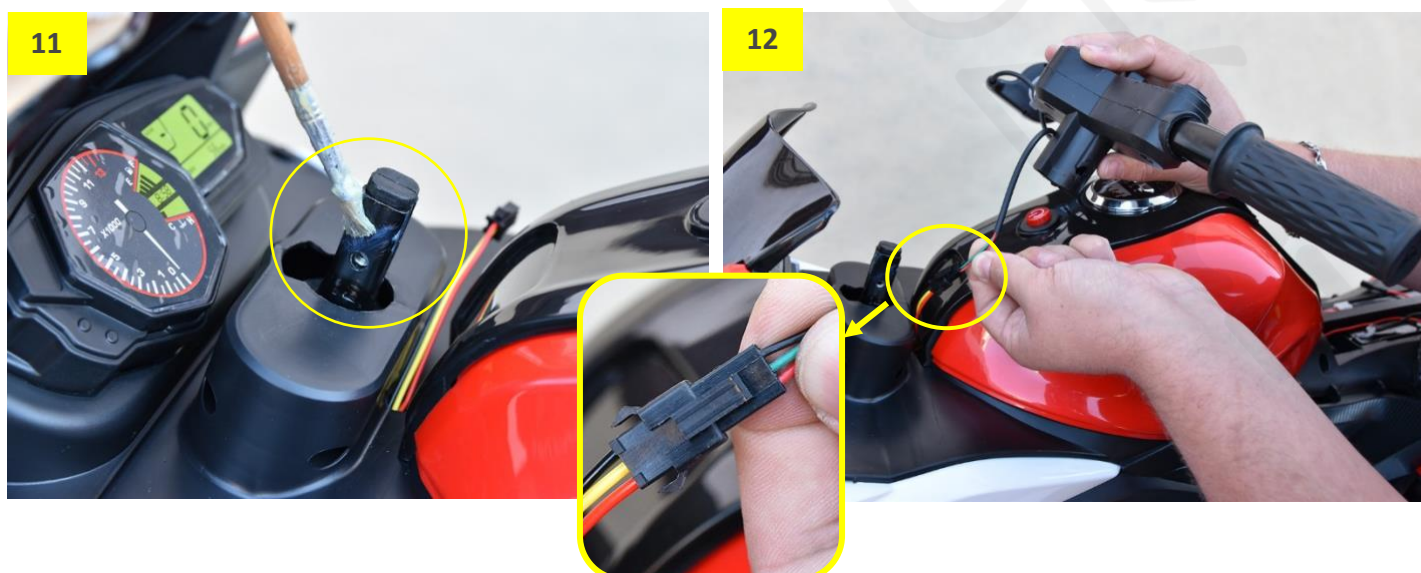
Obr. 9: Než usadíte přední štít, konektor s kabely srovnejte a zastrčte do otvoru v motorce.

Obr. 10: Nyní přední štít srovnejte a zatlačte nadoraz do otvorů v motorce.



Obr. 11: Než nasadíte řídítka, namažte vršek tyče vazelínou.

Obr. 12: Připravte si řídítka a propojte konektor otočné rukojetě. Konektor s kabely srovnejte a zastrčte do otvoru v motorce.



Obr. 13 a 14: Nasadte řídítka, srovnejte a zajistěte šroubkem.



Obr. 15 a 16: Do otvorů v předním štítu nasadte levé i pravé zrcátko, zatlačte je nadoraz a přišroubujte.



Obr. 17 a 18: Nasuňte do výřezů zadní plastový díl se zadními blinkry a SPZ. Zadní díl zasuňte nadoraz dokud se nezacvakne. Doporučujeme pomoci si malým šroubovákem.

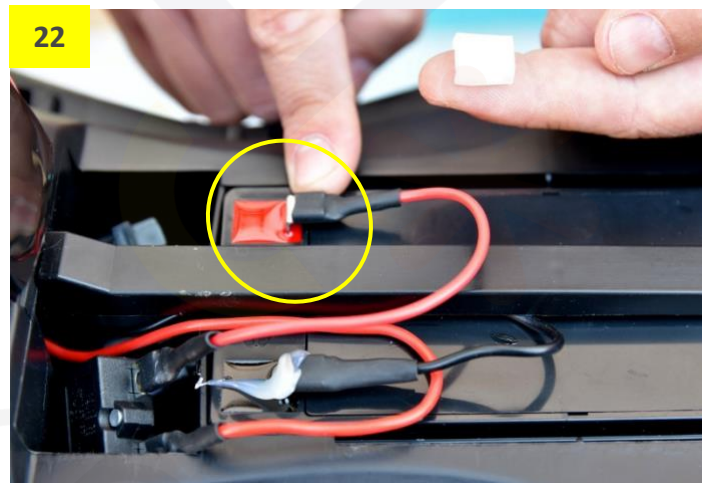


Obr. 19: Zadní díl zasuňte nadoraz dokud se nezacvakne.

Obr. 20: Nasadte přední levý a pravý blinkr. Blinkry zatlačte nadoraz do otvorů v motorce.



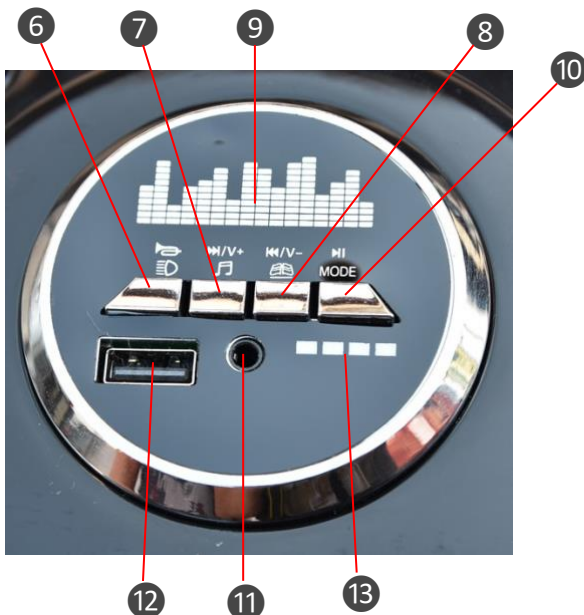
Obr. 21 a 22: Zapojení baterie (pod sedačkou) – nasuňte červený kabel s konektorem na červený + pól baterie.



Obr. 23 a 24: Nasadte sedačku (jako první nasazujte přední část sedačky), srovnejte ji a přišroubujte.



OVLÁDACÍ PRVKY



1. Hlavní vypínač ON/OFF – stiskem se motorka zapne/vypne
2. Pedál – stlačením motorka zabrzdí
3. Přepínání jízdy vpřed/stop/vzad
 - **POZOR: před změnou směru jízdy motorku vždy nejprve zcela zastavte! Nedodržením hrozí poškození motorů a převodovek.**
4. Otočná rukojeť pro plynulý rozjezd a ovládání rychlosti
5. Přehrávač MP3 – ovládací panel s LED zobrazením stavu baterie
6. Krátké stisknutí = klakson
Dlouhé stisknutí = zapnutí/vypnutí LED osvětlení kol
7. Krátké stisknutí = nahraná hudba z výroby/přepínání skladeb
Dlouhé stisknutí = zvýšíte hlasitost
8. Krátké stisknutí = nahraná hudba z výroby/přepínání skladeb
Dlouhé stisknutí = snížíte hlasitost
9. LED svítící efekty
10. MODE – přepínání režimů hudby/pauza
11. Vstup AUX (3,5 mm jack)
12. Vstup USB (zapojení např. flash disku pro přehrávání vlastní hudby ve formátu MP3)
13. LED ukazatel stavu baterie

5 NABÍJENÍ BATERÍ

- Dobíjení smí provádět **pouze dospělá osoba**.
- Před zahájením nabíjení musí být vozítko vypnuté.
- Konektor nabíječky zasouvejte do nabíjecí zásuvky opatrně.
- Při vytahování konektoru **netahajte za kabel nabíječky** – hrozí poškození nabíječky nebo nabíjecí zásuvky.
- Doba nabíjení činí 8-10 hodin, dobíjejte **maximálně 12 hodin**.

Používejte pouze originální nabíječku určenou k tomuto vozítku!



Jak nabíjet:

1. Vozítko **vypněte**.
 3. Zapojte nabíječku do nabíjecí zásuvky.
 4. Druhý konec nabíječky zapojte do elektrické zásuvky 220 V.
- Během nabíjení může být baterie i nabíječka teplá. Tento stav je normální.
 - **LED dioda na nabíječce:**
svítí červeně = baterie se nabíjí
svítí zeleně = baterie je nabitá



5 snadných kroků pro maximální životnost baterií

Životnost baterií můžete správným užíváním a údržbou výrazně prodloužit. Pro maximální životnost baterie doporučujeme držet se následujících 5 kroků. Jejich dodržením zajistíte, že vám baterie **vydrží plně funkční po co nejdéší dobu**, čímž oddálíte potřebu výměny starých baterií za nové. **Zároveň tak přispíváte k ochraně naší planety.**

1. Před první jízdou v novém vozítku baterie nejprve dobijte po dobu 4-5 hodin.
2. Baterie nevybíjejte do úplného vybití – vždy, když si všimnete poklesu výkonu vozítka, dobijte baterie. Úplné vybití výrazně snižuje životnost baterií.
3. Baterie vždy chraňte před mrazem.
4. Baterie nikdy nepřebíjejte – doba nabíjení činí 8-10 hodin. Tuto dobu zbytečně nepřekračujte.
5. **Důležité:** Pokud vozítko nějaký čas nepoužíváte, dobíjejte baterie alespoň jednou měsíčně přibližně po dobu 6 hodin.



6 ZÁVADY A JEJICH ODSTRANĚNÍ

Závada	Možná příčina	Řešení
Vozítko nejede	Zapojená nabíječka	Ujistěte se, že je nabíječka je vypojená.
	Vybitá baterie	Nechte baterii dobít po dobu 8 až 10 hodin.
	Špatné zapojení baterie	Překontrolujte všechny kabely baterie. Ujistěte se, že konektory kabelů jsou pevně připojené ke správným kontaktům.
Vozítko jezdí jen chvíli	Vybitá baterie	Nechte baterii dobít po dobu 8 až 10 hodin.
	Stárnutí baterie	Vlivem stárnutí baterie dochází k degradaci její kapacity. V závislosti na stáří a počtu nabíjecích cyklů může být potřeba baterii vyměnit na novou.
Nefungují zvuky	Nastavená nízká hlasitost	Ujistěte, že zvukové efekty jsou nastavené nahlas. Hlasitost zvýšíte pomocí tlačítek na palubce.
	Připojené zařízení	Pokud je v některém ze vstupů (AUX, SD, USB, mini USB) zapojené zařízení (MP3, mobil atd.), zvukové efekty a klakson nemusí fungovat.
Baterii nelze nabít	Špatné zapojení baterie	Překontrolujte všechny kabely baterie. Ujistěte se, že konektory kabelů jsou pevně připojené ke správným kontaktům.
	Špatné zapojení nabíječky	Ujistěte se, že nabíječka je správně zapojená v nabíjecí zásuvce.
Zapojená nabíječka vydává bzučivý zvuk	Tento stav je normální.	Není nutné nijak řešit.
Vozítko jezdí pomaleji / je méně výkonné.	Vybité baterie	Dobijte prosím baterie.