

# Návod pro dětské elektrické autíčko

## Farmer Truck šestikolový 4x4

Číslo: A730-2



Copyright © BezvaZboží.cz | andos s.r.o. | Specialista na dětská elektrická vozítka

### Upozornění

Návod slouží ke správnému a snazšímu sestavení dětského vozítka. Barva vozítka, některé jeho funkce či typ dálkového ovládání, jaké jsou v tomto manuálu uvedené, se mohou mírně lišit dle výrobce daného vozítka.

Návod rovněž obsahuje pokyny k údržbě vozítka a baterií, stejně tak i instrukce k rychlému odstranění drobných závad.

Tento návod si prosím uschovejte pro případnou budoucí potřebu.

**Veškeré díly vybalte z krabice a postupujte přesně podle jednotlivých, po sobě jdoucích obrázků.**

## OBSAH MANUÁLU

1	TECHNICKÉ PARAMETRY .....	1
2	ČTĚTE PŘED PRVNÍM POUŽITÍM ELEKTRICKÉHO VOZÍTKA .....	2
3	SESTAVENÍ VOZÍTKA.....	3
4	OVLÁDACÍ PRVKY VOZÍTKA .....	10
5	DÁLKOVÉ OVLÁDÁNÍ.....	11
6	NABÍJENÍ BATERIÍ .....	12
	5 snadných kroků pro maximální životnost baterií .....	12
7	ZÁVADY A JEJICH ODSTRANĚNÍ.....	13
8	PROHLÁŠENÍ O SHODĚ.....	14

## 1 TECHNICKÉ PARAMETRY

<b>Typ elektrického vozítka:</b>	Elektrické autíčko
<b>Model:</b>	Farmer Truck šestikolový 4x4 (číslo A730-2)
<b>Baterie:</b>	24V/7Ah
<b>Nabíječka:</b>	24V/500mA
<b>Motor:</b>	4x 200W/24V
<b>Určeno pro:</b>	Děti od 37 měsíců
<b>Maximální nosnost:</b>	60 kg
<b>Doba provozu:</b>	Až 90 minut
<b>Doba nabíjení:</b>	8-10 hodin
<b>Rozměry vozítka:</b>	144 x 83 x 73 cm
<b>Rychlost:</b>	3-7 km/h
<b>Baterie v dálkovém ovladači:</b>	2x AAA baterie (mikrotužkové)
<b>Frekvenční pásmo:</b>	2405-2479 MHz
<b>Maximální radiofrekvenční výkon (EIRP):</b>	1,99 dBm



### INFORMACE PRO UŽIVATELE K LIKVIDACI ELEKTRICKÝCH A ELEKTRONICKÝCH ZAŘÍZENÍ

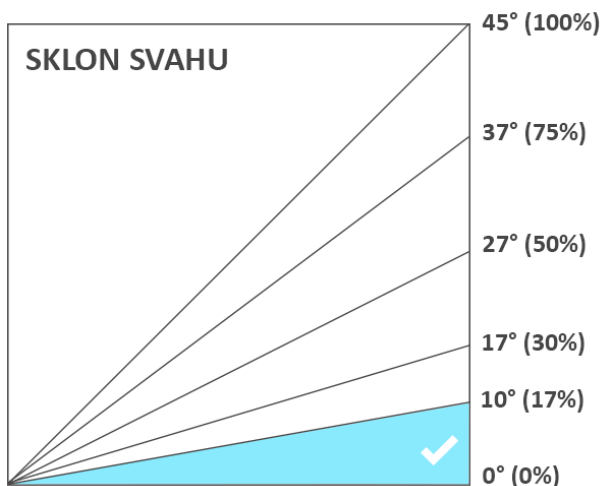


Uvedený symbol na výrobku nebo v průvodní dokumentaci znamená, že použité elektrické nebo elektronické výrobky nesmí být likvidovány společně s komunálním odpadem. Za účelem správné likvidace výrobku jej odevzdejte na určených sběrných místech, kde budou přijata zdarma.

Správná likvidace tohoto produktu pomáhá zachovat cenné přírodní zdroje a předchází potenciálním negativním dopadům na životní prostředí a lidské zdraví. Další podrobnosti si vyžádejte od místního úřadu nebo nejbližšího sběrného místa. Při nesprávné likvidaci tohoto druhu odpadu mohou být v souladu s národními předpisy uděleny pokuty.

## 2 ČTĚTE PŘED PRVNÍM POUŽITÍM ELEKTRICKÉHO VOZÍTKA

- Před sestavením a prvním užitím vozítka si prosím pečlivě prostudujte celý tento návod.
- Vozítko lze užívat pouze **pod dohledem dospělé osoby!** Nesmí být používáno na silnicích a rušných cestách!
- **Před prvním použitím musí být vozítko plně nabité.**
- Vozítko nepoužívejte v dešti, na mokřem povrchu, ani ve sněhu. Nejezděte na povrchu s ostrými kameny.
- Za vozítkem během jízdy nic netáhněte.
- **MAXIMÁLNÍ NOSNOST ČINÍ 60 KG.** Tuto hranici nepřesahujte. Nedodržením hrozí nevratné poškození vozítka.
- Baterie – v případě nesprávného zacházení (příliš dlouhé nabíjení, poškození jiným předmětem atd.) může dojít ke vzniku požáru, přehřátí nebo vytečení baterie.
- Nejezděte s vozítkem do úplného vybití – vždy, když si všimnete poklesu výkonu vozítka, dobijte baterie. Úplné vybití výrazně snižuje životnost baterií.
- Pokud se kola při jízdě zaseknou o překážku a vozítko tak nemůže jet dál, **nesmí se držet stlačený nožní pedál.** V takovém případě může dojít k vážnému poškození motorů, převodovek, nebo elektrických obvodů, a to nad rámec záruky. Toto platí i při jízdě pomocí dálkového ovladače.
- Před změnou směru (vpřed/vzad) či rychlosti jízdy vozítko **vždy nejprve zcela zastavte.** Nedodržením může dojít k vážnému poškození motorů a převodovek, a to nad rámec záruky.
- **Nejezděte na svahu se sklonem větším než 10 stupňů (tj. 17 %).**



- Vozítko není určeno pro jízdu na svahu větším než **10° (tj. 17 %)**. Nedodržením může dojít k poškození motorů a převodovek.
- Mějte prosím na paměti, že jízda do kopce je pro vozítko náročnější a žádá si proto větší odběr energie. Může tak dojít k rychlejšímu vybití baterií.

### BEZPEČNOST DÍTĚTE

- Dobíjení baterií smí provádět pouze dospělá osoba.
- Při užívání vozítka je nutný dohled dospělé osoby.
- Nejezděte s vozítkem blízko silnic a rušných cest.
- Dítě musí mít při jízdě helmu.



**Obr. 1:** Vybalte vozítko z krabice a položte na měkkou podložku, aby nedošlo při montáži k jeho poškození.

**Obr. 2:** Nasadte a přišroubujte kovová madla na levé i pravé straně.

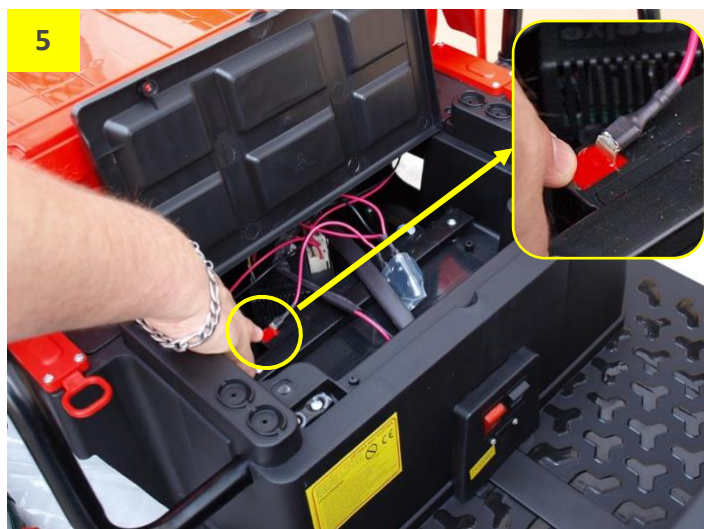


**Obr. 3:** Přišroubujte kovová madla na levé i pravé straně.



**Obr. 5:** Zapojení baterie (červený kabel s konektorem připojte na červený +pól baterie).

**Obr. 6:** Zavřete plastový kryt a přišroubujte.





Obr. 7 a 8: Odjištění sklopné korby.



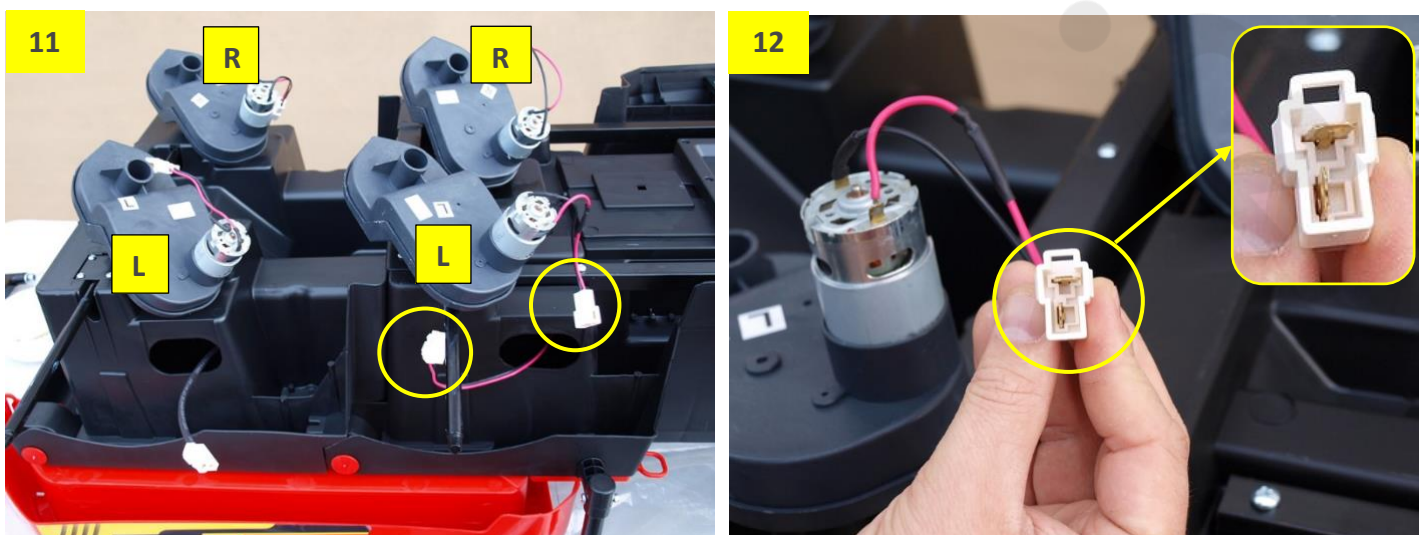
Obr. 9: Prostrčte zadní osy a namažte je vazelínou po celé délce.

Obr. 10: Připravte si všechny čtyři motory (L motory = levá strana, R = pravá strana >> vždy z pohledu řidiče)



Obr. 11: Nasadte motory na zadní osy (R motory vpravo, L motory vlevo) a propojte konektory motorů.

Obr. 12: Než propojíte konektory, zkontrolujte, zda jsou mosazné plíšky v konektorech rovně a uprostřed, pokud nejsou, srovnejte je prstem. Konektory musí jít zastrčit lehce do sebe.





**Obr. 13:** Po připojení všech motorů zastrčte motory s převodovkami nadoraz do otvorů v karoserii. Připravte si zadní kola (s unašeči).

**Obr. 14:** Nasadte zadní kola na zadní osy, vložte ke každému kolu kovovou podložku a matku.



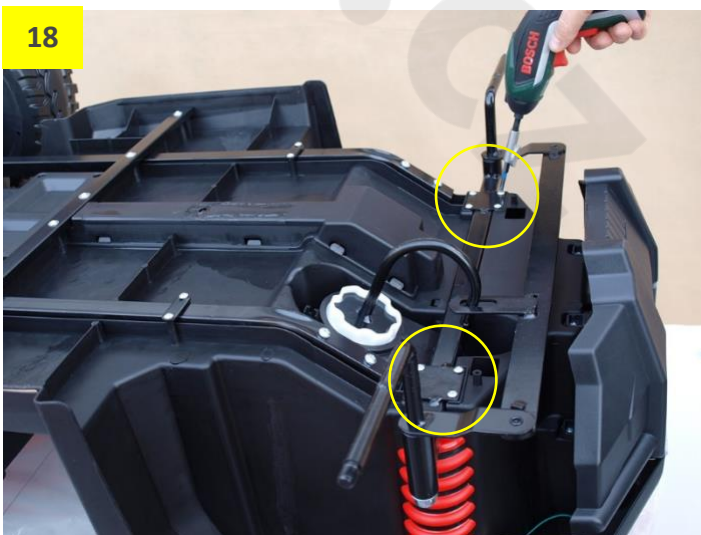
**Obr. 15:** Dotáhněte matky zadních kol. Osu si vždy přidrže kleštěmi, aby se neprotáčela.

**Obr. 16:** Dotáhněte matky na přední nápravě. Poloosy na nápravě se musí volně otáčet.



**Obr. 17:** Nasadte přední nápravu a prostrčte okem v nápravě zahnutý konec tyče řízení.

**Obr. 18:** Nápravu nyní přišroubujte.

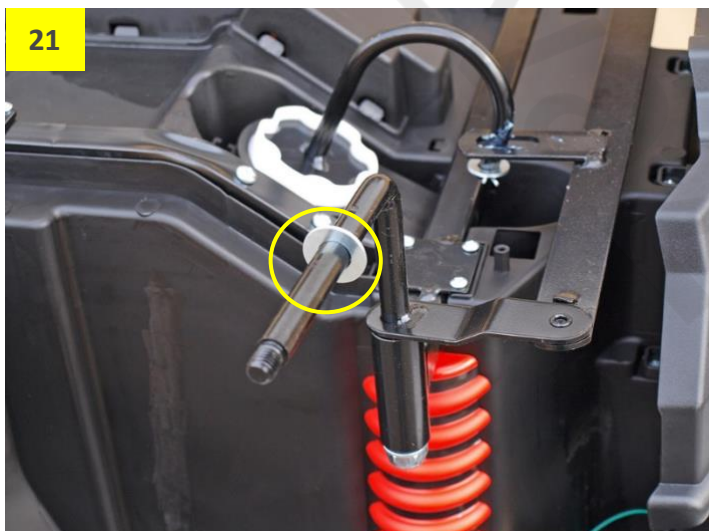




**Obr. 19 a 20:** Tyč řízení zajistěte kovovou podložkou a závlačkou. Poté namažte vazelínou.



**Obr. 21 a 22:** **Důležité!** Než nasadíte přední kola, jako první, nasadte na osy přední nápravy kovovou podložku na levou i pravou osu.



**Obr. 23:** Obě osy přední nápravy namažte vazelínou.

**Obr. 24:** Připravte si přední kola (bez unašečů).





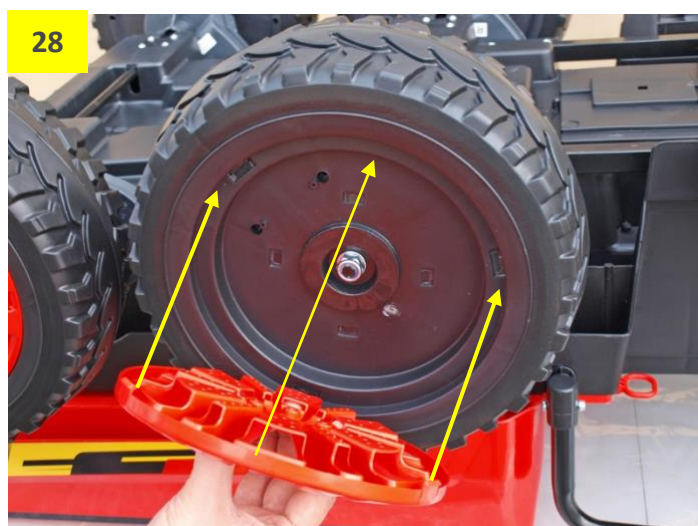
**Obr. 25:** Nasadte obě přední kola. Ke kolům vložte z vnější strany kovovou podložku a matku.

**Obr. 26:** Matky s citem dotáhněte tak, aby se kola mohla volně otáčet!



**Obr. 27:** Vozítko nyní zapněte, stlačte nožní pedál a vyzkoušejte správný směr otáčení všech kol (vpřed-vzad).

**Obr. 28 a 29:** Pokud se kola točí správně, nasadte poklice. Plastové výstupky v poklici nacvakněte do otvorů v kolech.



**Obr. 30:** Připravte si volant a propojte konektor volantu. Volant zatím stále držte, ať nevisí na kabelech.





**Obr. 31:** Zapojený konektor s kabely srovnejte a zastrčte do otvoru nad řízením.

**Obr. 32:** Nasadte volant (zatlačte nadoraz, dokud se nezacvakne).



**Obr. 33:** Nasadte přední okno a srovnejte ho.

**Obr. 34 a 35:** Zatlačte mírným tlakem nadoraz do otvorů v karoserii a přišroubujte.



**Obr. 35:** Přední okno přišroubujte na levé i pravé straně.

**Obr. 36:** Nasadte výfuk do otvoru karoserie na pravé straně.





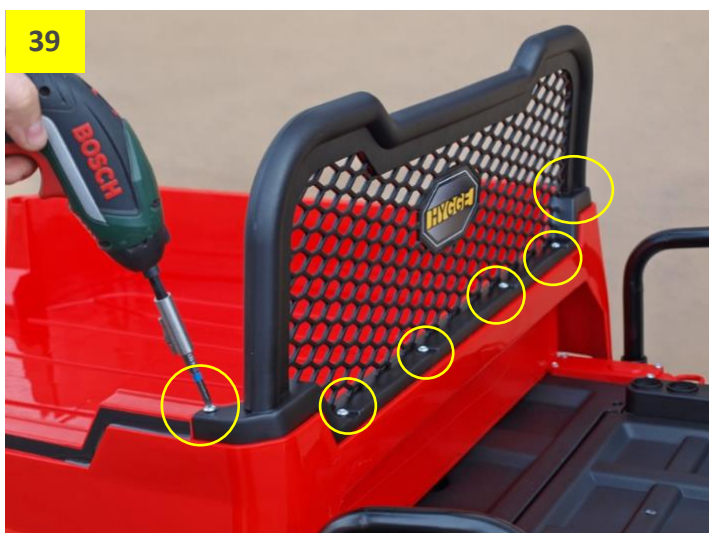
**Obr. 37:** Výfuk přišroubujte.

**Obr. 38:** Nasadte zadní přepážku, srovnejte a přišroubujte.



**Obr. 39:** Přepážku přišroubujte.

**Obr. 34:** Připravte si sedadlo a zvolte polohu sedadla (možné jsou dvě polohy).



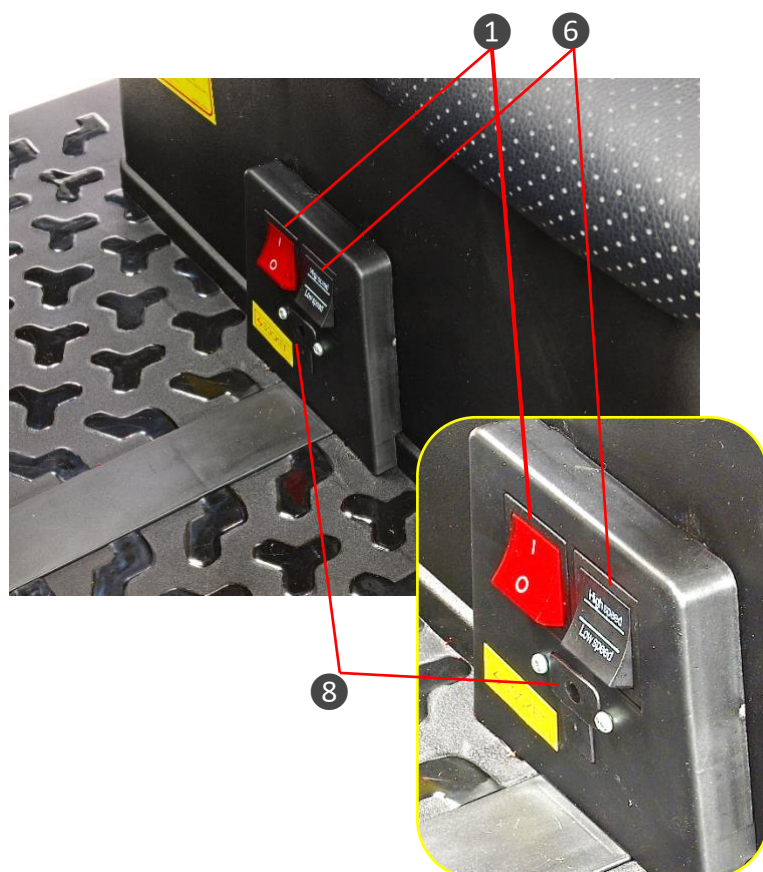
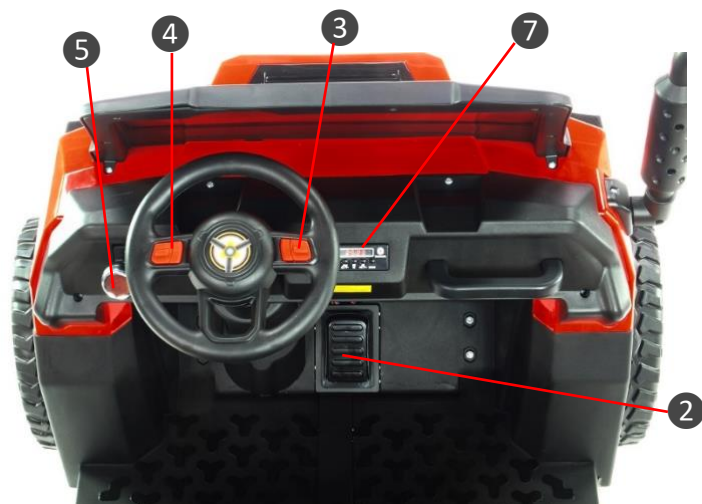
**Obr. 41:** Sedadlo přišroubujte na levé i pravé straně.

**Obr. 42:** Nasadte zadní čelo korby.





## 4 OVLÁDACÍ PRVKY VOZÍTKA



1. Hlavní vypínač (I = zapnout / O = vypnout autíčko)
2. Pedál – stlačením se vozítko rozjede, uvolněním samo zabrzdí
3. Klakson
4. Hudba nahraná z výroby
5. Přepínání směru jízdy vpřed a vzad
  - **POZOR: před změnou směru jízdy vozítko vždy nejprve zcela zastavte! Nedodržením hrozí nenávratné poškození motorů a převodovek!**
6. Přepínání rychlé a pomalé jízdy
  - High speed = rychlá jízda
  - Low speed = pomalá jízda
  - **POZOR: před změnou rychlosti vozítko vždy nejprve zcela zastavte! Nedodržením hrozí nenávratné poškození motorů a převodovek!**
7. Přehrávač MP3 – displej:
  - Zobrazuje zvolený režim pro přehrávání hudby (režim pro USB / SD / AUX / Bluetooth)
  - Zobrazuje stav baterie – standardní hodnota se pohybuje mezi 12,5 až 12,7 V. Jakmile hodnota klesne pod 12 V, baterie je vybitá a potřebuje dobít.
8. Nabíjecí zásuvka
9. **Stisknutím** tlačítka = předchozí skladba v pořadí  
**Přidržením** tlačítka = snížení hlasitosti
10. **Stisknutím** tlačítka = další skladba v pořadí  
**Přidržením** tlačítka = zvýšení hlasitosti
11. Play/Pauza
12. USB (zapojení např. flash disku pro přehrávání vlastní hudby)
13. AUX (3,5 mm jack)
14. Mode – přepínání funkcí (USB / SD / MP3 / Bluetooth)
15. Vstup pro SD kartu

## 5 DÁLKOVÉ OVLÁDÁNÍ

Typ dálkového ovladače: **TX10**

Do ovladače vložte 2 mikrotužkové baterie R3 AAA.

Pozor na správnou polaritu + / -

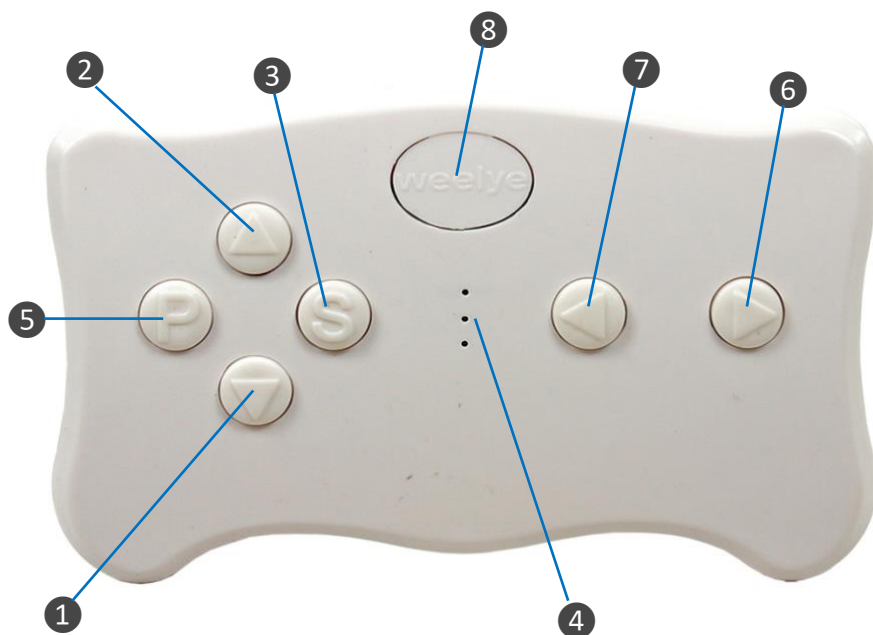


### Spárování autíčka s dálkovým ovladačem

1. **Vozítko vypněte** pomocí hlavního vypínače na palubce (viz ovládací prvky na předešlé straně).
2. Vložte do ovladače baterie – rozsvítí se LED dioda rychlosti.
3. Na ovladači stiskněte oválné tlačítko pro spárování, přidržte je po dobu 4 vteřin, nebo stále držte, dokud se LED dioda rychlosti nerozblíká.
4. Ihned po rozblíknutí LED diody zapněte vozítko hlavním vypínačem ON/OFF, blikání LED diody rychlosti by se mělo změnit v trvalé svícení.

Tento postup je potřeba provést při každé výměně baterií, nebo v případě nečinnosti dálkového ovladače. Pokud ovladač nereaguje, vyměňte prosím baterie.

Dálkové ovládání se přibližně po 10 vteřinách nečinnosti automaticky vypne. Stisknutím jakéhokoliv tlačítka jej znovu zapnete.



1. Dozadu
2. Dopředu
3. Volba rychlosti (pomalů/středně/rychle)
4. LED diody rychlosti – zobrazují zvolený rychlostní stupeň
5. Brzda - Stop
6. Doprava
7. Doleva
8. Tlačítko pro spárování ovladače



**I. DŮLEŽITÉ UPOZORNĚNÍ:** Před změnou rychlosti či směru jízdy (vpřed/vzad) vozítko **vždy nejprve zastavte**, aby nedošlo k poškození motorů a převodovek.

**II. DŮLEŽITÉ UPOZORNĚNÍ:** Pokud s vozítkem jezdíte na zahradě nebo na jiném **nerovném povrchu**, nechejte vždy zařazenou **vyšší rychlost**.



## 6 NABÍJENÍ BATERÍ

- Dobíjení smí provádět **pouze dospělá osoba**.
- Před zahájením nabíjení musí být autíčko vypnuté.
- Konektor nabíječky zasouvejte do nabíjecí zásuvky opatrně.
- Při vytahování konektoru **netahajte za kabel nabíječky** – hrozí poškození nabíječky nebo nabíjecí zásuvky.
- Doba nabíjení činí 8-10 hodin, dobíjejte **maximálně 12 hodin**.

Používejte pouze originální nabíječku určenou k tomuto vozítku!



### Jak nabíjet:

1. Vozítko **vypněte**.
  3. Zapojte nabíječku do nabíjecí zásuvky.
  4. Druhý konec nabíječky zapojte do elektrické zásuvky 220 V.
- Během nabíjení může být baterie i nabíječka teplá. Tento stav je normální.



## 5 snadných kroků pro maximální životnost baterií

Životnost baterií můžete správným užíváním a údržbou výrazně prodloužit. Pro maximální životnost baterie doporučujeme držet se následujících 5 kroků. Jejich dodržením zajistíte, že vám baterie **vydrží plně funkční po co nejdelší dobu**, čímž oddálíte potřebu výměny starých baterií za nové. **Zároveň tak přispíváte k ochraně naší planety.**

1. Před první jízdou v novém vozítku baterie nejprve dobijte po dobu 4-5 hodin.
2. Baterie nevybíjejte do úplného vybití – vždy, když si všimnete poklesu výkonu vozítka, dobijte baterie. Úplné vybití výrazně snižuje životnost baterií.
3. Baterie vždy chraňte před mrazem.
4. Baterie nikdy nepřebíjejte – doba nabíjení činí 8-10 hodin. Tuto dobu zbytečně nepřekračujte.
5. **Důležité:** Pokud vozítko nějaký čas nepoužíváte, dobíjejte baterie alespoň jednou měsíčně přibližně po dobu 6 hodin.



## 7 ZÁVADY A JEJICH ODSTRANĚNÍ

Závada	Možná příčina	Řešení
Vozítko nejede	Zapojená nabíječka	Ujistěte se, že je nabíječka je vypojená z nabíjecí zásuvky
	Vybitá baterie	Nechte baterii dobít po dobu 8 až 10 hodin.
	Špatné zapojení baterie	Překontrolujte všechny kabely baterie. Ujistěte se, že konektory kabelů jsou pevně <b>připojené ke správným kontaktům.</b>
Vozítko jezdí jen chvíli	Vybitá baterie	Nechte baterii dobít po dobu 8 až 10 hodin.
	Stárnutí baterie	Vlivem stárnutí baterie dochází k degradaci její kapacity. V závislosti na stáří a počtu nabíjecích cyklů může být potřeba baterii vyměnit na novou.
Nefungují zvuky	Nastavená nízká hlasitost	Ujistěte, že zvukové efekty jsou nastavené nahlas. Hlasitost zvýšíte pomocí tlačítek na palubce.
	Připojené zařízení	Pokud je v některém ze vstupů (AUX, SD, USB, mini USB) zapojené zařízení (MP3, mobil atd.), zvukové efekty a klakson <b>nemusí fungovat.</b>
Baterii nelze nabít	Špatné zapojení baterie	Překontrolujte všechny kabely baterie. Ujistěte se, že konektory kabelů jsou pevně <b>připojené ke správným kontaktům.</b>
	Špatné zapojení nabíječky	Ujistěte se, že nabíječka je správně zapojená v nabíjecí zásuvce.
Zapojená nabíječka vydává bzučivý zvuk	Tento stav je normální.	Není nutné nijak řešit.
Vozítko jezdí pomaleji / je méně výkonné.	Vybité baterie	Dobijte prosím baterie.
	Nastavená pomalá rychlost	Překontrolujte, zda na palubní desce není <b>přepínač pro změnu rychlosti</b> v poloze pro pomalou jízdu. Zároveň se ujistěte, že jste nezvolili <b>pomalou jízdu na dálkovém ovladači.</b>
Vozítko nejede na dálkový ovladač	Slabé baterie v ovladači	Vyměňte baterie v ovladači za nové.
	Ovladač není spárován s vozítkem	Spárujte znovu ovladač s vozítkem dle návodu.



## 8 PROHLÁŠENÍ O SHODĚ

Výrobce: Pinghu United Vehicles Co., Ltd.  
30, Xingping Road, Xincang Town, Pinghu City,  
Zhejiang Province, China

Dovozce: andos s.r.o.  
Tovární 51/90  
417 02 Dubí  
Česká republika

Výrobce tímto na svou výhradní odpovědnost prohlašuje, že výrobek A730-2 dětské elektrické vozítko s dálkovým ovládním je v souladu se směrnicí 2009/48/ES; 2014/53/EU; 2014/35/EU; 2014/30/EU a 2011/65/EU.

Úplné znění EU prohlášení o shodě je k dispozici na webových stránkách: [www.bezvazbozi.cz/prohlaseni](http://www.bezvazbozi.cz/prohlaseni).