

Návod pro dětské elektrické autíčko

Džíp Willys jednomístný

číslo: JH-103



Copyright © BezvaZboží.cz | andos s.r.o. | Specialista na dětská elektrická vozítka

Upozornění

Návod slouží ke správnému a snazšímu sestavení dětského vozítka. Barva vozítka, některé jeho funkce či typ dálkového ovládání, jaké jsou v tomto manuálu uvedené, se mohou mírně lišit dle výrobce daného vozítka.

Návod rovněž obsahuje pokyny k údržbě vozítka a baterií, stejně tak i instrukce k rychlému odstranění drobných závad.

Tento návod si prosím uschovejte pro případnou budoucí potřebu.

Veškeré díly vybalte z krabice a postupujte přesně podle jednotlivých, po sobě jdoucích obrázků.

OBSAH NÁVODU

1	TECHNICKÉ PARAMETRY	1
2	ČTĚTE PŘED PRVNÍM POUŽITÍM ELEKTRICKÉHO VOZÍTKA	2
3	SEZNAM DÍLŮ	3
4	SESTAVENÍ VOZÍTKA.....	3
5	OVLÁDACÍ PRVKY VOZÍTKA	7
6	DÁLKOVÉ OVLÁDÁNÍ.....	8
	Spárování autíčka s dálkovým ovladačem	8
7	NABÍJENÍ BATERIÍ	9
	5 snadných kroků pro maximální životnost baterií	9
8	ZÁVADY A JEJICH ODSTRANĚNÍ.....	10
9	PROHLÁŠENÍ O SHODĚ.....	11

1 TECHNICKÉ PARAMETRY

Typ elektrického vozítka:	Dětské elektrické autíčko
Model:	Džíp Willys jednomístný (číslo JH-103)
Baterie:	1x 12V/7Ah
Nabíječka:	12V/1000mA
Motor:	4x 28W/12V
Určeno pro:	Děti od 37 měsíců
Maximální nosnost:	30 kg
Doba provozu:	Až 90 minut
Doba nabíjení:	8-10 hodin
Rozměry vozítka:	110 x 60 x 58 cm
Rychlost:	4 km/h
Typ dálkového ovladače:	JR1602FCC
Baterie v dálkovém ovladači:	2x AAA baterie (mikrotužkové)
Frekvenční pásmo:	2407-2473 MHz
Maximální radiofrekvenční výkon (EIRP):	4,13 dBm



INFORMACE PRO UŽIVATELE K LIKVIDACI ELEKTRICKÝCH A ELEKTRONICKÝCH ZAŘÍZENÍ

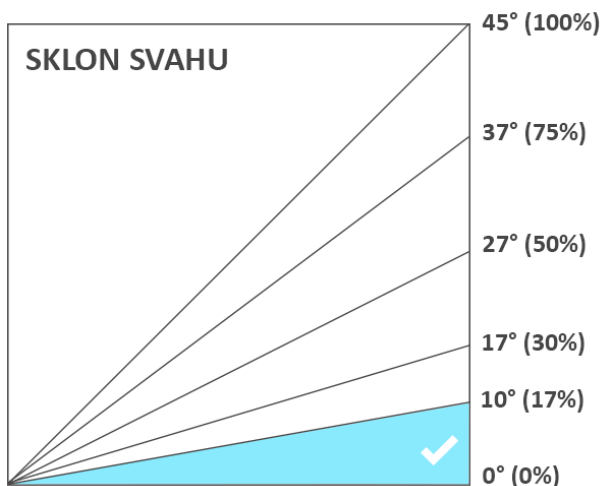


Uvedený symbol na výrobku nebo v průvodní dokumentaci znamená, že použité elektrické nebo elektronické výrobky nesmí být likvidovány společně s komunálním odpadem. Za účelem správné likvidace výrobku jej odevzdejte na určených sběrných místech, kde budou přijata zdarma.

Správná likvidace tohoto produktu pomáhá zachovat cenné přírodní zdroje a předchází potenciálním negativním dopadům na životní prostředí a lidské zdraví. Další podrobnosti si vyžádejte od místního úřadu nebo nejbližšího sběrného místa. Při nesprávné likvidaci tohoto druhu odpadu mohou být v souladu s národními předpisy uděleny pokuty.

2 ČTĚTE PŘED PRVNÍM POUŽITÍM ELEKTRICKÉHO VOZÍTKA

- Před sestavením a prvním užitím vozítka si prosím pečlivě prostudujte celý tento návod.
- Vozítko lze užívat pouze **pod dohledem dospělé osoby!** Nesmí být používáno na silnicích a rušných cestách!
- **Před prvním použitím musí být vozítko plně nabité.**
- Vozítko nepoužívejte v dešti, na mokřem povrchu, ani ve sněhu. Nejezděte na povrchu s ostrými kameny.
- Za vozítkem během jízdy nic netáhněte.
- **MAXIMÁLNÍ NOSNOST ČINÍ 30 KG.** Tuto hranici nepřesahujte. Nedodržením hrozí nevratné poškození vozítka.
- Baterie – v případě nesprávného zacházení (příliš dlouhé nabíjení, poškození jiným předmětem atd.) může dojít ke vzniku požáru, přehřátí nebo vytečení baterie.
- Nejezděte s vozítkem do úplného vybití – vždy, když si všimnete poklesu výkonu vozítka, dobijte baterie. Úplné vybití výrazně snižuje životnost baterií.
- Pokud se kola při jízdě zaseknou o překážku a vozítko tak nemůže jet dál, **nesmí se držet stlačený nožní pedál.** V takovém případě může dojít k vážnému poškození motorů, převodovek, nebo elektrických obvodů, a to nad rámec záruky. Toto platí i při jízdě pomocí dálkového ovladače.
- Před změnou směru (vpřed/vzad) či rychlosti jízdy vozítko **vždy nejprve zcela zastavte.** Nedodržením může dojít k vážnému poškození motorů a převodovek, a to nad rámec záruky.
- **Nejezděte na svahu se sklonem větším než 10 stupňů (tj. 17 %).**

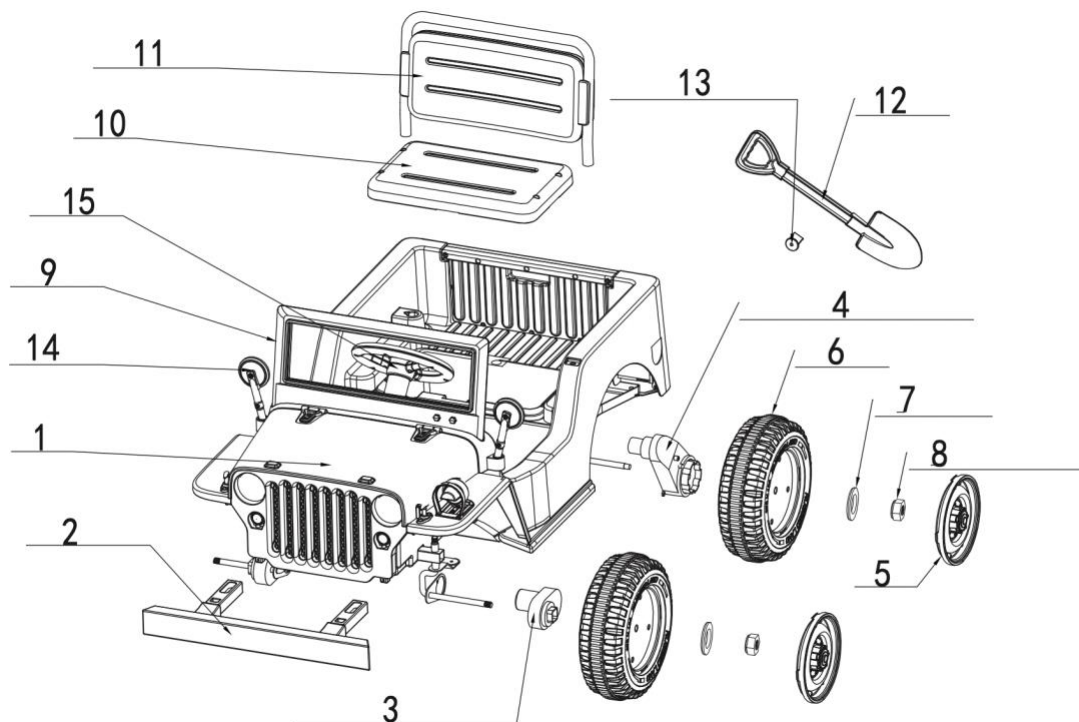


- Vozítko není určeno pro jízdu na svahu větším než **10° (tj. 17 %)**. Nedodržením může dojít k poškození motorů a převodovek.
- Mějte prosím na paměti, že jízda do kopce je pro vozítko náročnější a žádá si proto větší odběr energie. Může tak dojít k rychlejšímu vybití baterií.

BEZPEČNOST DÍTĚTE

- Dobíjení baterií smí provádět pouze dospělá osoba.
- Při užívání vozítka je nutný dohled dospělé osoby.
- Nejezděte s vozítkem blízko silnic a rušných cest.
- Dítě musí mít při jízdě helmu.

3 SEZNAM DÍLŮ



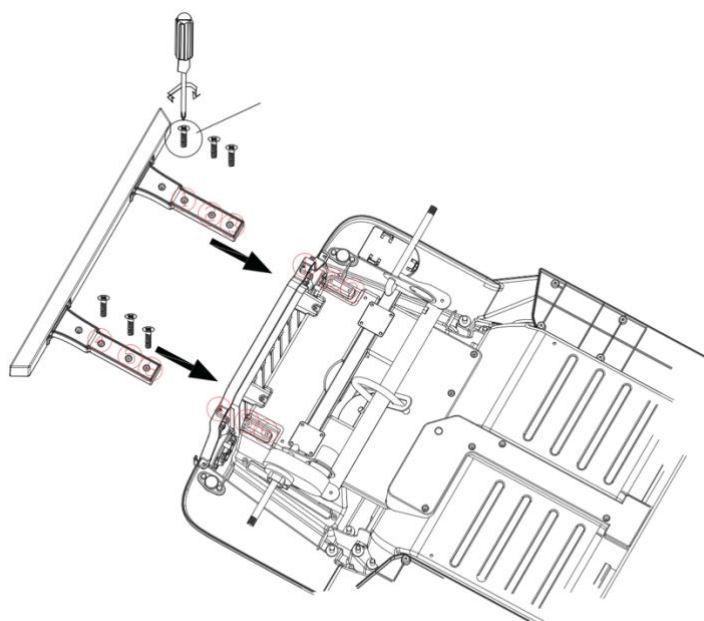
1. Karoserie auta	6. Kola	11. Opěradlo
2. Přední nárazník	7. Kovová podložka	12. Lopatka na hraní
3. Přední motor s převodkou	8. Matice	13. Příchytky na lopatku
4. Zadní motor s převodkou	9. Přední okno	14. Zpětná zrcátka
5. Poklice	10. Sedák	15. Volant

4 SESTAVENÍ VOZÍTKA

Krok č. 1 – nasazení předního nárazníku

Autíčko položte dnem vzhůru **na měkkou podložku**. Autíčko můžete položit např. na deku nebo na karton, aby nedošlo k poškození laku.

Nasadte přední nárazník a přišroubujte jej pomocí: 6x šroubek s plochou hlavičkou.



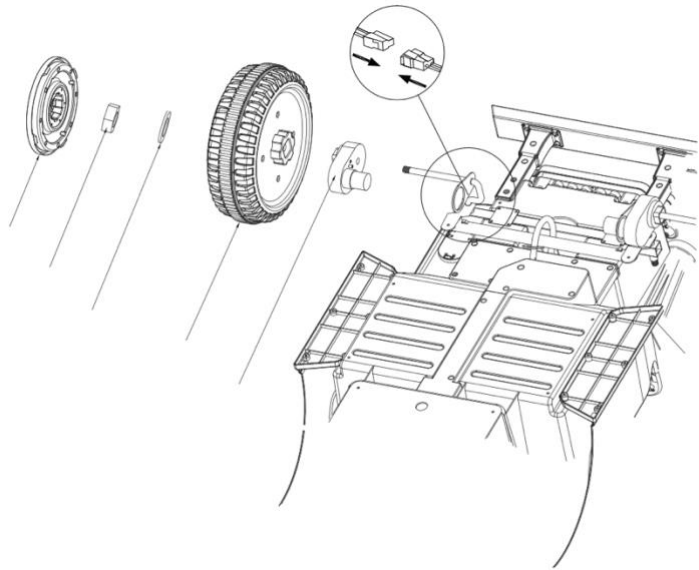
Krok č. 2 – instalace předních motorů a kol

2.1 Levou i pravou přední osu doporučujeme nejprve namazat po celé délce vazelínou, případě olejem.

2.2 Na levou stranu (z pohledu řidiče!)

nasadte levý motor (označen „L“) a na pravou stranu motor pravý (označen „R“). Zapojte konektory motorů. **Pozor:** konektory by do sebe měly jít snadno zastrčit. Pokud se vám je nedaří zapojit, zkontrolujte kovové plíšky uvnitř zástrček. Ty musejí být rovně a uprostřed. Jsou-li vychýlené ke straně, narovnejte je (např. malým šroubovákem).

2.3 Nyní nasadte kolo jako na obrázku (tzn. unašec na kole směrem k motoru). Ke kolu nasadte na osu kovovou podložku a matici. Matice utáhněte s citem. Kola se po dotažení musí stále volně otáčet. Jako poslední nasadte poklice.



Krok č. 3 – instalace zadních motorů a kol

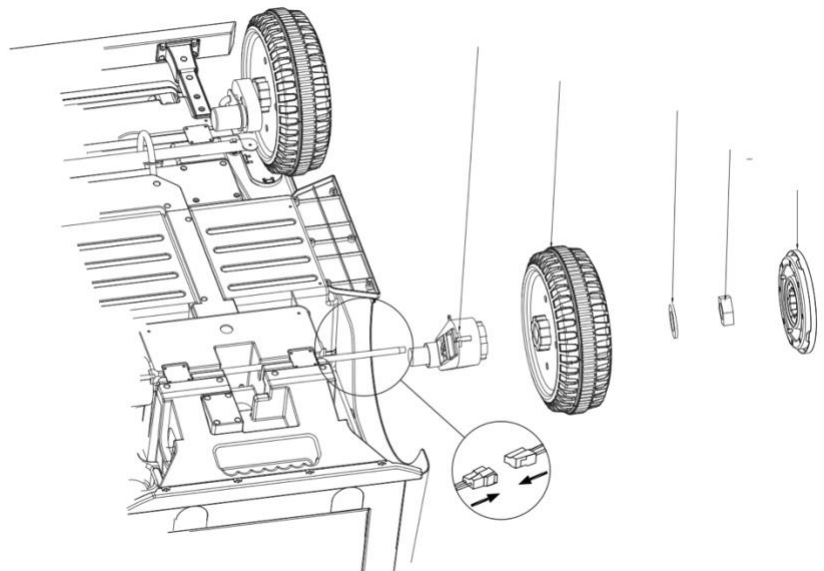
Zadní kola nasadte stejným způsobem, jako kola přední.

3.1 Levou i pravou zadní osu doporučujeme nejprve namazat po celé délce vazelínou, případě olejem.

3.2 Na levou stranu (z pohledu řidiče!)

nasadte levý motor (označen „L“) a na pravou stranu motor pravý (označen „R“). Zapojte konektory motorů. **Pozor:** konektory by do sebe měly jít snadno zastrčit. Pokud se vám je nedaří zapojit, zkontrolujte kovové plíšky uvnitř zástrček. Ty musejí být rovně a uprostřed. Jsou-li vychýlené ke straně, narovnejte je (např. malým šroubovákem).

3.3 Nyní nasadte kolo jako na obrázku (tzn. unašec na kole směrem k motoru). Ke kolu nasadte na osu kovovou podložku a matici. Matice utáhněte s citem. Kola se po dotažení musí stále volně otáčet. Jako poslední nasadte poklice.

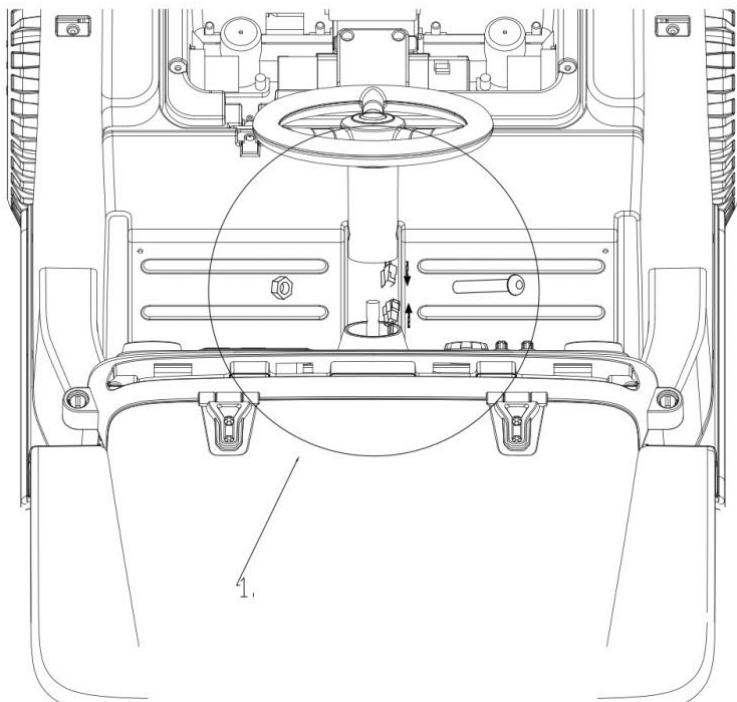


Krok č. 4 – nasazení volantu

4.1 Tyč, na kterou přijde volant (tj. *osa řízení*), doporučujeme nejprve namazat vazelínou (případně alespoň olejem).

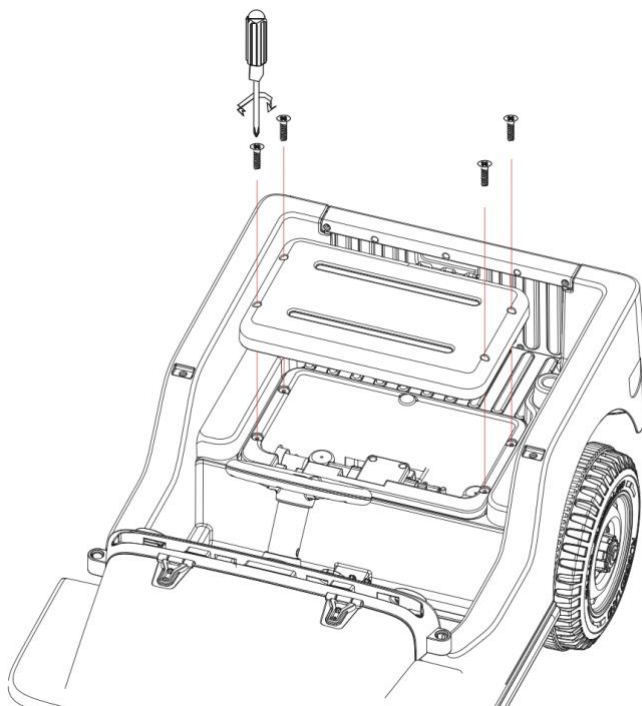
4.2 Zapojte konektor volantu.

4.3 Volant nasadte na osu řízení a přišroubujte pomocí šroubku **M5*35 mm** a matice M5.



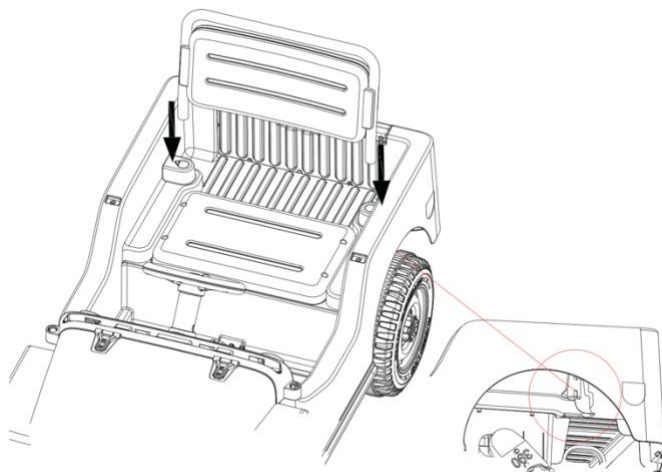
Krok č. 5 – instalace sedáku

5.1 Nasadte sedák jako na obrázku a přišroubujte ho pomocí: 4x šroubek **M4*12 mm**.



Krok č. 6 – instalace opěradla

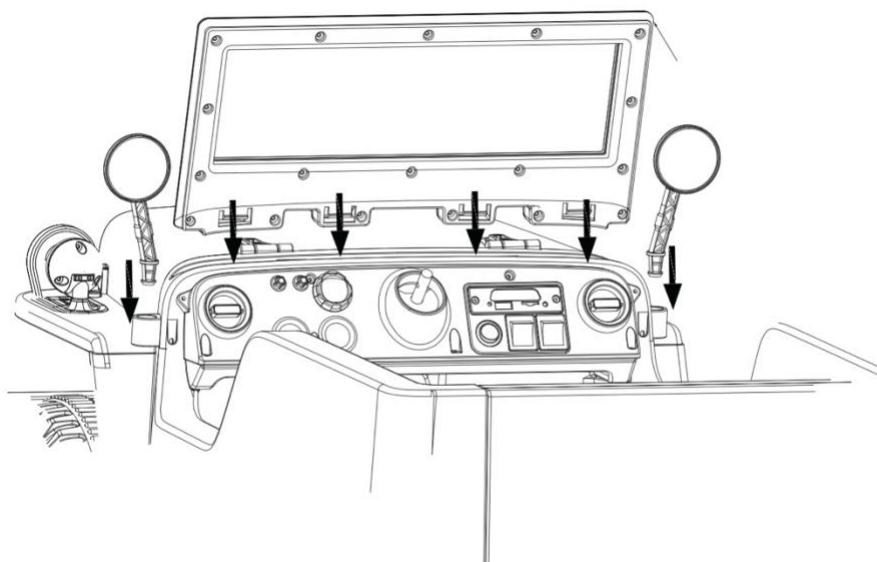
Opěradlo zasuňte až nadoraz do otvoru vyznačených na obrázku.



Krok č. 7 – instalace předního okna a zpětných zrcátek

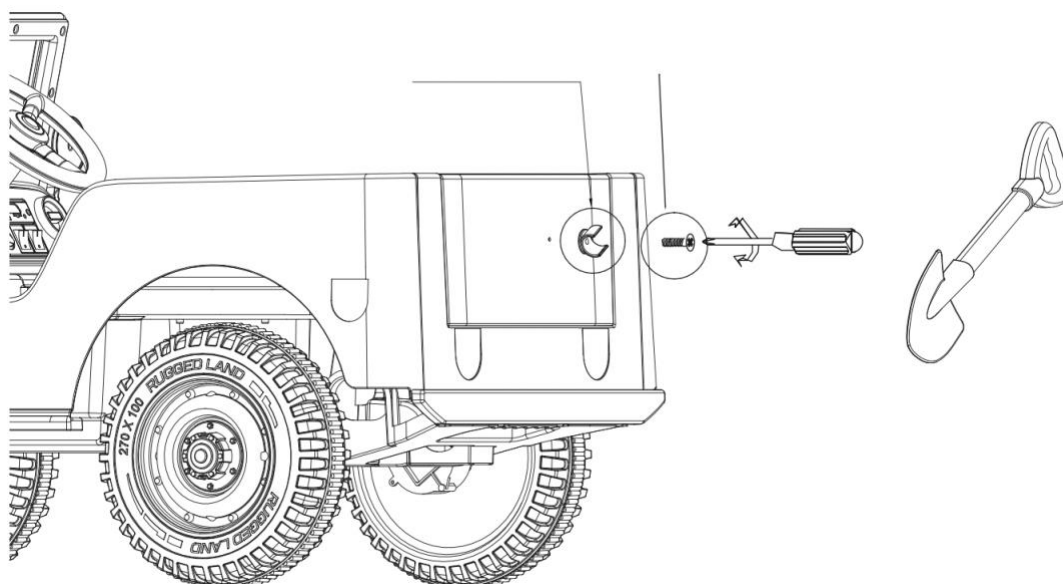
7.1 Výstupky na předním okně nasměrujte do otvorů v autíčku. Okno zasaďte jemným tlakem dlaně až úplně nadoraz.

7.2 Nasaďte obě zpětná zrcátka jako na obrázku.

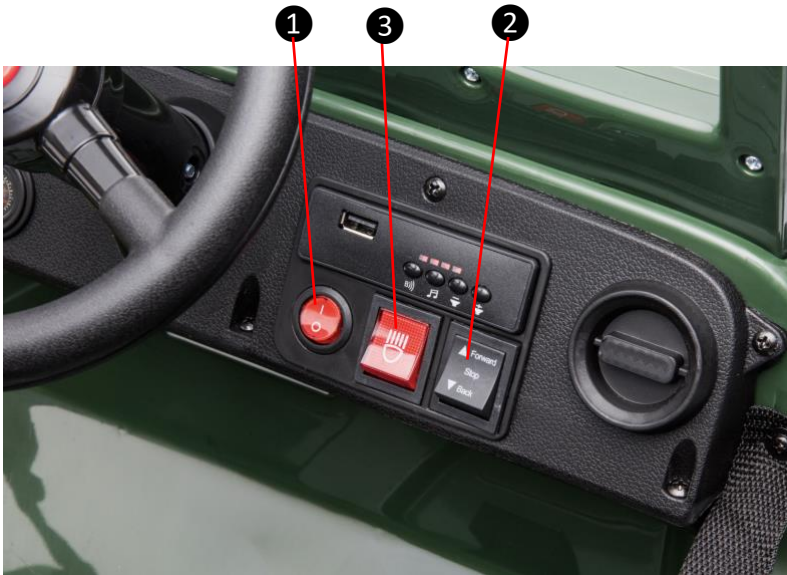


Krok č. 8 – instalace lopatky

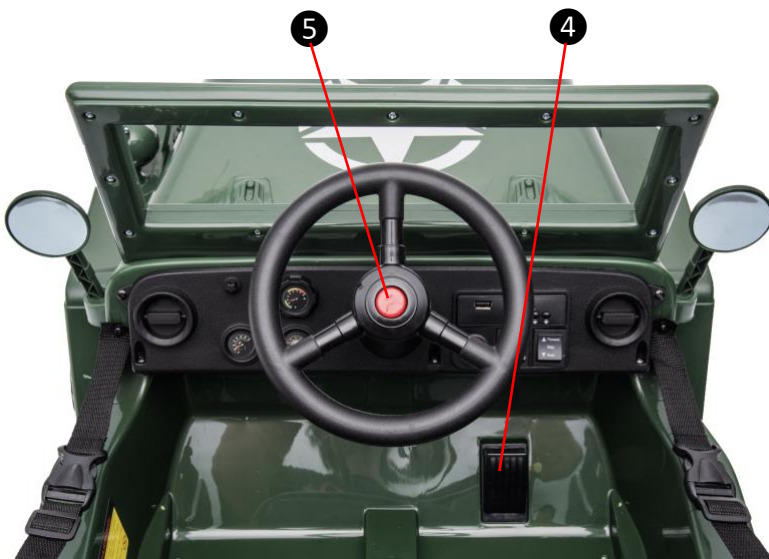
Na zadní výklopné čelo přišroubujte příchytku na lopatku. Použijte k tomu šroubek **M4*12 mm**.



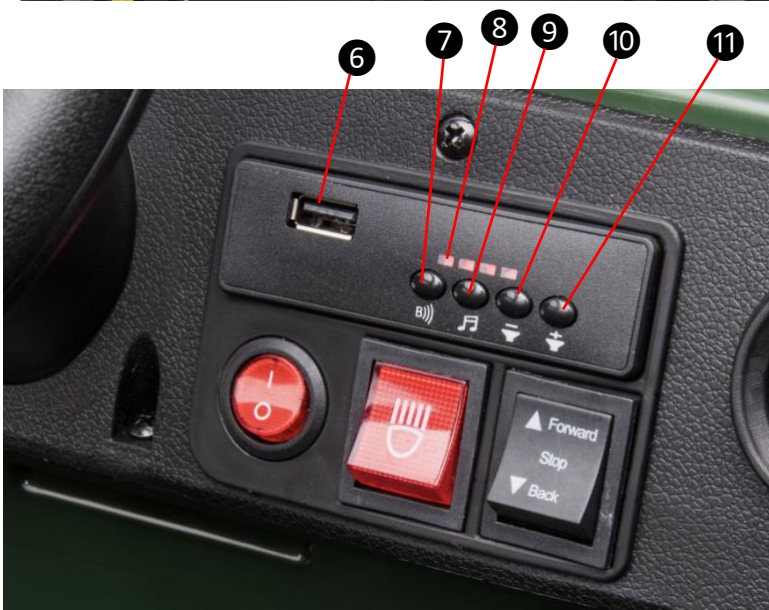
5 OVLÁDACÍ PRVKY VOZÍTKA



1. Hlavní vypínač O-I (O = vypnuto / I = zapnuto)
2. Přepínač směru jízdy (dopředu/stop/dozadu)
 - **POZOR: před změnou směru jízdy vozítko vždy nejprve zcela zastavte! Nedodržením hrozí nenávratné poškození motorů a převodovek.**



3. Světla zapnout/vypnout
4. Pedál – stlačením se autíčko rozjede, uvolněním samo zabrzdí
5. Klakson
6. USB (zapojení např. flash disku pro přehrávání hudby)
7. Bluetooth – přenos muziky – stiskněte tlačítko pro spárování autíčka s vaším telefonem
8. Ukazatel stavu baterie – **autíčko nikdy nevybíjejte až úplně nadoraz!**
9. Zabudovaná muzika / při poslechu hudby přes USB nebo Bluetooth tlačítko slouží pro přechod na další písničku v pořadí



10. Snížit hlasitost
11. Zvýšit hlasitost

6 DÁLKOVÉ OVLÁDÁNÍ

Typ dálkového ovladače: JR1602FCC

Frekvenční pásmo: 2407-2473 MHz

Maximální radiofrekvenční výkon: 4,13 dBm

Do ovladače vložte 2 mikrotužkové baterie R3 AAA.

Pozor na správnou polaritu + / -



Spárování autíčka s dálkovým ovladačem

1. Vypněte vozítko – před synchronizací musí být vypnuté.

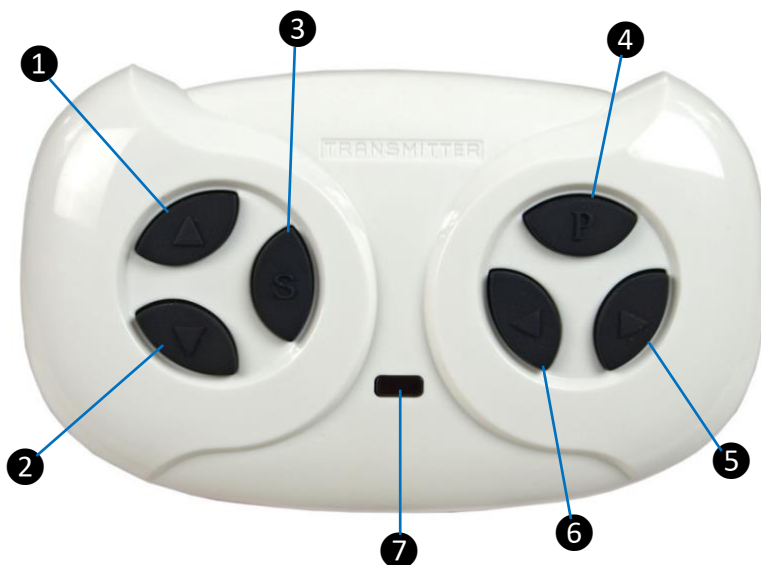
2. Na ovladači stiskněte a **přidržeťte současně tlačítka pro jízdu vpřed a vzad** po dobu 2-5 vteřin. LED dioda rychlosti začne blikat. Během tohoto kroku (stále držte tlačítka vpřed a vzad) ihned zapněte čtyřkolku pomocí startovacího klíčku – LED dioda rychlosti se následně trvale rozsvítí.

3. Pokud vše proběhlo dle instrukcí, čtyřkolka je sladěná s ovladačem. Pokud ne, opakujte celý proces znovu.

Tento postup je potřeba provést při každé výměně baterií, nebo v případě nečinnosti dálkového ovladače.

Pokud ovladač nereaguje, vyměňte prosím baterie.

Dálkové ovládání se po 10 vteřinách nečinnosti automaticky vypne. Stisknutím jakéhokoliv tlačítka jej znovu zapnete.



1. Dopředu
2. Dozadu
3. Volba rychlosti (rychlost je znázorněna LED diodou)
4. Brzda
5. Doprava
6. Doleva
7. LED dioda – ukazatel zvolené rychlosti



I. DŮLEŽITÉ UPOZORNĚNÍ: Před změnou rychlosti či směru jízdy (vpřed/vzad) vozítko **vždy nejprve zastavte**, aby nedošlo k poškození motorů a převodovek.

II. DŮLEŽITÉ UPOZORNĚNÍ: Pokud s vozítkem jezdíte na zahradě nebo na jiném **nerovném povrchu**, nechejte vždy zařazenou **vyšší rychlost**.

7 NABÍJENÍ BATERÍ

- Dobíjení smí provádět **pouze dospělá osoba**.
- Před zahájením nabíjení musí být autíčko vypnuté.
- Konektor nabíječky zasouvejte do nabíjecí zásuvky opatrně.
- Při vytahování konektoru **netahajte za kabel nabíječky** – hrozí poškození nabíječky nebo nabíjecí zásuvky.
- Doba nabíjení činí 8-10 hodin, dobíjejte **maximálně 12 hodin**.

Používejte pouze originální nabíječku určenou k tomuto vozítku!



Jak nabíjet:

1. Autíčko **vypněte**.
 3. Zapojte nabíječku do nabíjecí zásuvky.
 4. Druhý konec nabíječky zapojte do elektrické zásuvky 220 V.
- Během nabíjení může být baterie i nabíječka teplá. Tento stav je normální.



5 snadných kroků pro maximální životnost baterií

Životnost baterií můžete správným užíváním a údržbou výrazně prodloužit. Pro maximální životnost baterie doporučujeme držet se následujících 5 kroků. Jejich dodržením zajistíte, že vám baterie **vydrží plně funkční po co nejdelší dobu**, čímž oddálíte potřebu výměny starých baterií za nové. **Zároveň tak přispíváte k ochraně naší planety.**

1. Před první jízdou v novém vozítku baterie nejprve dobijte po dobu 4-5 hodin.
2. Baterie nevybíjejte do úplného vybití – vždy, když si všimnete poklesu výkonu vozítka, dobijte baterie. Úplné vybití výrazně snižuje životnost baterií.
3. Baterie vždy chraňte před mrazem.
4. Baterie nikdy nepřebíjejte – doba nabíjení činí 8-10 hodin. Tuto dobu zbytečně nepřekračujte.
5. **Důležité:** Pokud vozítko nějaký čas nepoužíváte, dobíjejte baterie alespoň jednou měsíčně přibližně po dobu 6 hodin.



8 ZÁVADY A JEJICH ODSTRANĚNÍ

Závada	Možná příčina	Řešení
Vozítko nejede	Zapojená nabíječka	Ujistěte se, že je nabíječka je vypojená z nabíjecí zásuvky
	Vybitá baterie	Nechte baterii dobít po dobu 8 až 10 hodin.
	Špatné zapojení baterie	Překontrolujte všechny kabely baterie. Ujistěte se, že konektory kabelů jsou pevně připojené ke správným kontaktům.
Vozítko jezdí jen chvíli	Vybitá baterie	Nechte baterii dobít po dobu 8 až 10 hodin.
	Stárnutí baterie	Vlivem stárnutí baterie dochází k degradaci její kapacity. V závislosti na stáří a počtu nabíjecích cyklů může být potřeba baterii vyměnit na novou.
Nefungují zvuky	Nastavená nízká hlasitost	Ujistěte, že zvukové efekty jsou nastavené nahlas. Hlasitost zvýšíte pomocí tlačítek na palubce.
	Připojené zařízení	Pokud je v některém ze vstupů (AUX, SD, USB, mini USB) zapojené zařízení (MP3, mobil atd.), zvukové efekty a klakson nemusí fungovat.
Baterii nelze nabít	Špatné zapojení baterie	Překontrolujte všechny kabely baterie. Ujistěte se, že konektory kabelů jsou pevně připojené ke správným kontaktům.
	Špatné zapojení nabíječky	Ujistěte se, že nabíječka je správně zapojená v nabíjecí zásuvce.
Zapojená nabíječka vydává bzučivý zvuk	Tento stav je normální.	Není nutné nijak řešit.
Vozítko jezdí pomaleji / je méně výkonné.	Vybité baterie	Dobijte prosím baterie.
	Nastavená pomalá rychlost	Překontrolujte, zda na palubní desce není přepínač pro změnu rychlosti v poloze pro pomalou jízdu. Zároveň se ujistěte, že jste nezvolili pomalou jízdu na dálkovém ovladači.
Vozítko nejede na dálkový ovladač	Slabé baterie v ovladači	Vyměňte baterie v ovladači za nové.
	Ovladač není spárován s vozítkem	Spárujte znovu ovladač s vozítkem dle návodu.

9 PROHLÁŠENÍ O SHODĚ

Výrobce: Pinghu City Junhao Vehicle Co., Ltd.
Group 10, Qinsha Village, Xincang, Pinghu City,
Zhejiang Province, China

Dovozce: andos s.r.o.
Tovární 51/90
417 02 Dubí
Česká republika

Výrobce tímto na svou výhradní odpovědnost prohlašuje, že výrobek JH-103 dětské elektrické vozítko s dálkovým ovládáním je v souladu se směrnicí 2009/48/ES; 2014/53/EU; 2014/35/EU; 2014/30/EU a 2011/65/EU.

Úplné znění EU prohlášení o shodě je k dispozici na webových stránkách: www.bezvazbozi.cz/prohlaseni.