

Návod pro dětskou elektrickou buginu

YSA-036 4x4

Model číslo: A036



Copyright © BezvaZboží.cz | andos s.r.o. | Specialista na dětská elektrická vozítka

Upozornění

Návod slouží ke správnému a snazšímu sestavení dětského vozítka. Barva vozítka, některé jeho funkce či typ dálkového ovládání, jaké jsou v tomto manuálu uvedené, se mohou mírně lišit dle výrobce daného vozítka.

Návod rovněž obsahuje pokyny k údržbě vozítka a baterií, stejně tak i instrukce k rychlému odstranění drobných závad.

Tento návod si prosím uschovejte pro případnou budoucí potřebu.

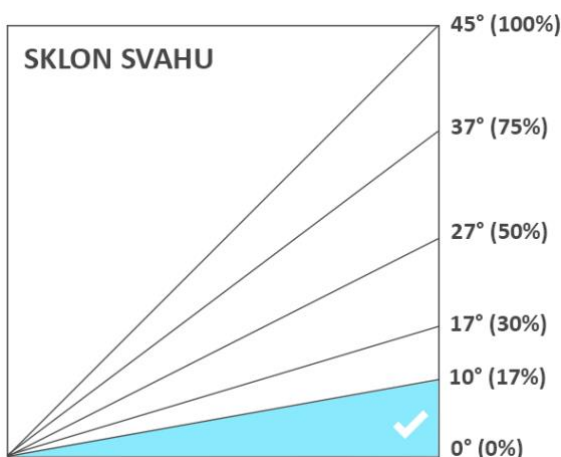
Veškeré díly vybalte z krabice a postupujte přesně podle jednotlivých, po sobě jdoucích obrázků.

OBSAH MANUÁLU

1 DŮLEŽITÁ UPOZORNĚNÍ.....	1
2 SESTAVENÍ VOZÍTKA.....	2
3 OVLÁDACÍ PRVKY VOZÍTKA	6
4 DÁLKOVÉ OVLÁDÁNÍ.....	10
5 NABÍJENÍ BATERIÍ	10
5 snadných kroků pro maximální životnost baterií	11
6 ZÁVADY A JEJICH ODSTRANĚNÍ.....	12

1 DŮLEŽITÁ UPOZORNĚNÍ

- Před sestavením a prvním užitím vozítka si prosím pečlivě prostudujte celý tento manuál.
- Vozítko lze užívat pouze **pod dohledem dospělé osoby!** Nesmí být používáno na silnicích a rušných cestách!
- Před prvním použitím musí být vozítko **plně nabité**.
- Vozítko nepoužívejte v dešti, na mokřím povrchu, ani ve sněhu. Nejezděte na povrchu s ostrými kameny.
- Za vozítkem během jízdy nic netáhněte.
- **MAXIMÁLNÍ NOSNOST ČINÍ 30 KG.** Tuto hranici nepřesahujte. Nedodržením hrozí nevratné poškození vozítka.
- Nejezděte s vozítkem do úplného vybití – vždy, když si všimnete poklesu výkonu vozítka, dobijte baterie. Úplné vybití výrazně snižuje životnost baterií.
- Pokud se kola při jízdě zaseknou o překážku a vozítko tak nemůže jet dál, **nesmí se držet stlačený nožní pedál**. V takovém případě může dojít k vážnému poškození motorů, převodovek, nebo elektrických obvodů, a to nad rámec záruky. Toto platí i při jízdě pomocí dálkového ovladače.
- Před změnou směru (vpřed/vzad) či rychlosti jízdy vozítko **vždy nejprve zcela zastavte**. Nedodržením může dojít k vážnému poškození motorů a převodovek, a to nad rámec záruky.
- **Nejezděte na svahu se sklonem větším než 10 stupňů (tj. 17 %).**



- Vozítko není určeno pro jízdu na svahu větším než **10° (tj. 17 %)**. Nedodržením může dojít k poškození motorů a převodovek.
- Mějte prosím na paměti, že jízda do kopce je pro vozítko náročnější a žádá si proto větší odběr energie. Může tak dojít k rychlejšímu vybití baterií.

Bezpečnost dítěte

- Dobíjení baterií smí provádět pouze dospělá osoba.
- Při užívání vozítka je nutný dohled dospělé osoby.
- Nejezděte s vozítkem blízko silnic a rušných cest.
- Dítě musí mít při jízdě helmu.

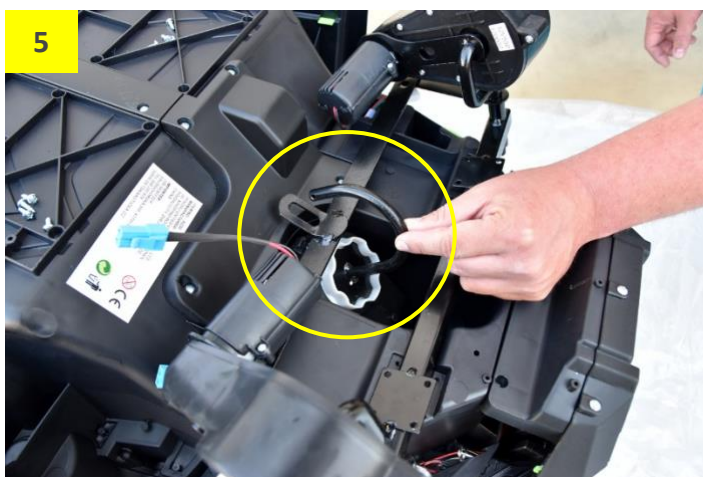
Obr. 1 a 2: Vozítko vybalte z krabice a položte na měkkou podložku (otočené podvozkem vzhůru). Namažte pohyblivé části přední nápravy vazelínou.



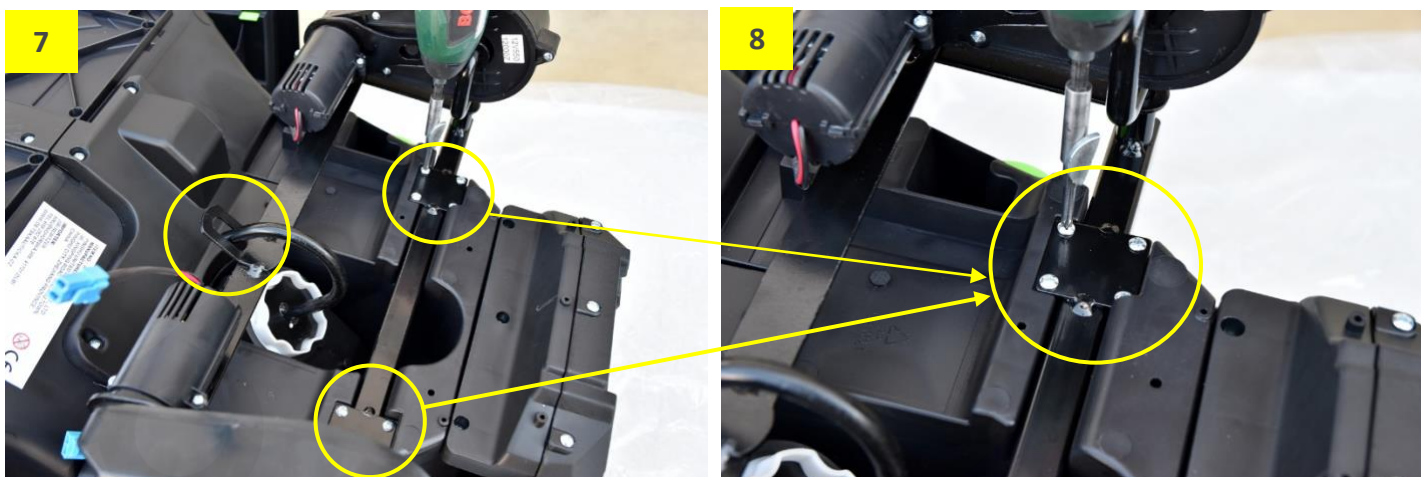
Obr. 3 a 4: Přední nápravu i s motory nasadíte do vozítka.



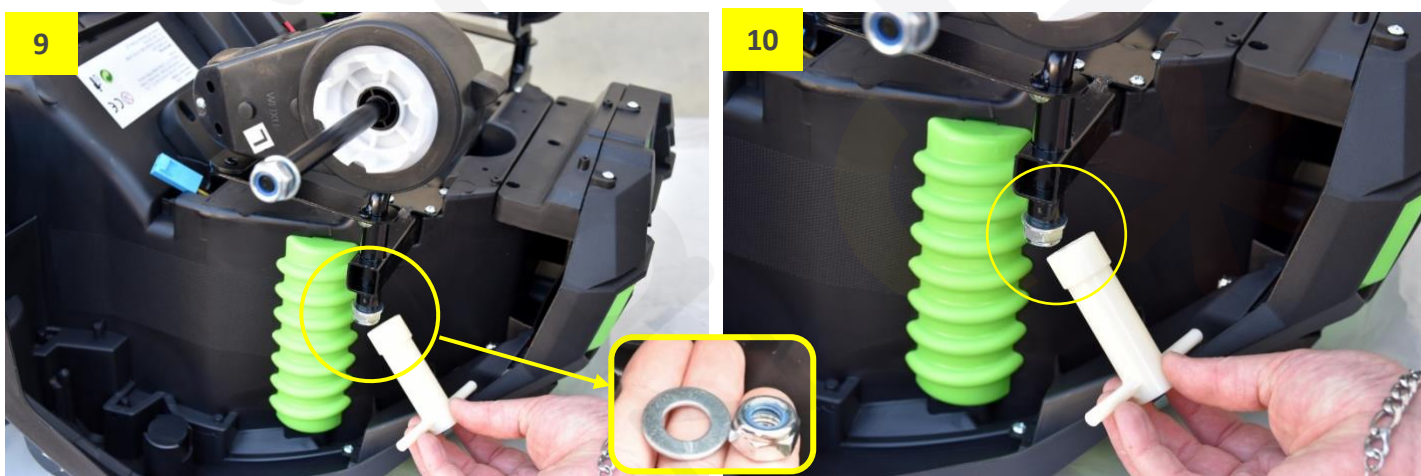
Obr. 5 a 6: Nápravu usadíte a srovnáte tak, aby kovové oko na nápravě bylo nasazené na řídicí tyči od volantu.



Obr. 7 a 8: Zkontrolujte, zda je řídicí tyč volantu správně nasazená v kovovém oku nápravy. Nápravu poté přišroubujte na levé i pravé straně.



Obr. 9 a 10: Nyní přišroubujte levou a pravou poloosu přední nápravy (kovová podložka a matka). Matku dotáhněte jen lehce, aby se poloosy mohly volně otáčet.

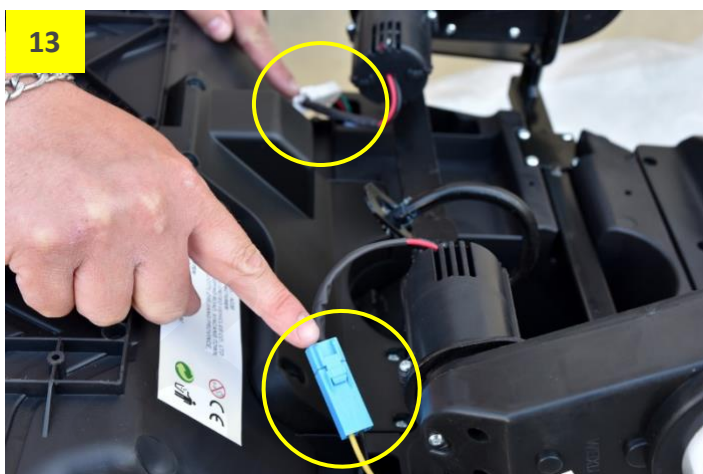


Obr. 11 a 12: Zajistěte tyč řízení v oku přední nápravy kovovou podložkou a závlačkou.



Obr. 13: Připojte levý a pravý přední motor.

Obr. 14: Nasadte levé a pravé přední kolo. Než nasadíte přední kola, namažte osy vazelínou.

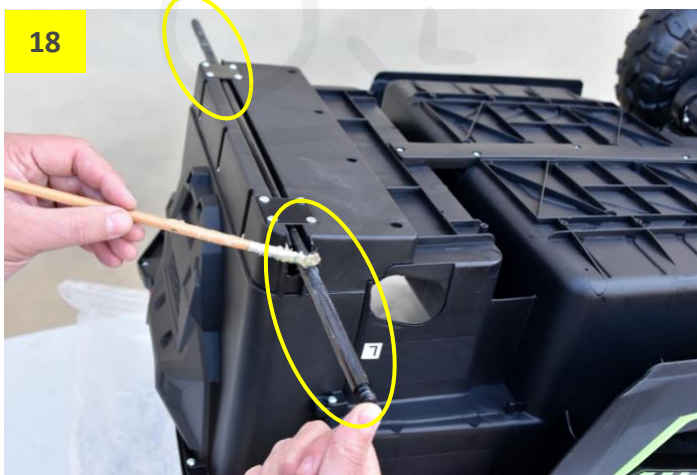
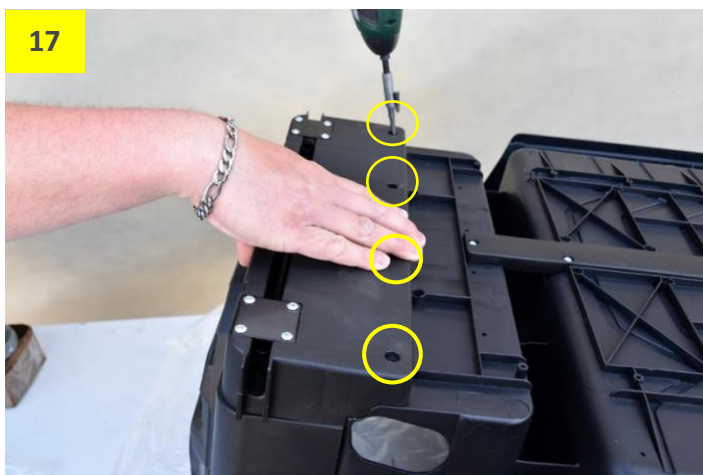


Obr. 15 a 16: Ke kolům vložte z vnější strany nejdříve kovovou podložku a potom přišroubujte matku. Matky s citem dotáhněte.



Obr. 17: Nasadte zadní plastový díl pro zadní osu kol a přišroubujte.

Obr. 18: Prostrčte zadní osu kol. Než nasadíte na osu zadní motory a kola, namažte osu vazelínou.



Obr. 19 a 20: Nyní nasadte na osu zadní motory. Pravý motor „R“ na pravou stranu a levý motor „L“ na levou stranu. Než nasadíte zadní kola, doporučujeme znovu namazat zadní osu trochou vazelíny.



Obr. 21: Nasadte na osu levé a pravé zadní kolo. Ke kolům vložte z vnější strany nejdříve kovovou podložku a potom přišroubujte matku. Matky s citem dotáhněte. Matky zadních kol dotahujte obě současně, aby se osa neprotáčela spolu s matkami.

Obr. 22: Nasadte a přišroubujte přední plastový díl.



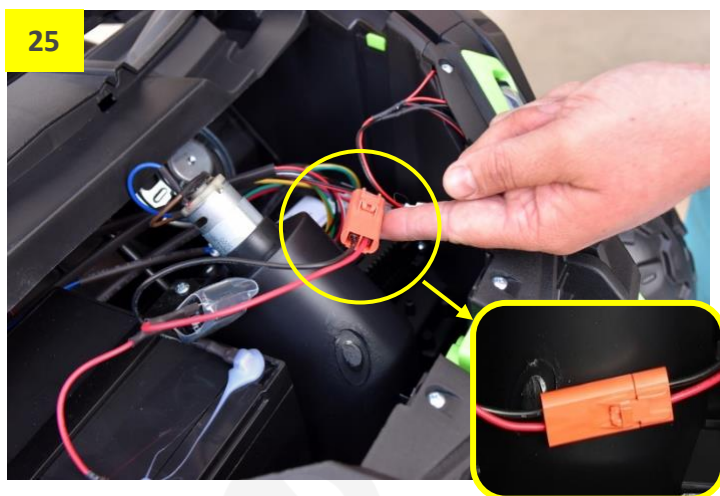
Obr. 23: Otočte vozítko a postavte na kola. Připojte konektory levého a pravého zadního motoru.

Obr. 24: Otevřete přední kapotu.



Obr. 25: Propojte konektor baterie – červený kabel na červený, černý kabel na černý (přívod proudu od baterie).

Obr. 26: Zapněte vozítko a vyzkoušejte stlačením pedálu správné otáčení všech kol (vpřed – vzad).



Obr. 27 a 28: Pokud se všechna kola otáčejí správně, nasadte poklice kol. Plastové výstupky v poklici navakněte do otvorů v kolech.



Obr. 29 a 30: Nasadte sedačku. Plastové výstupky v zadní části sedačky zasuňte do otvorů ve vozítku.

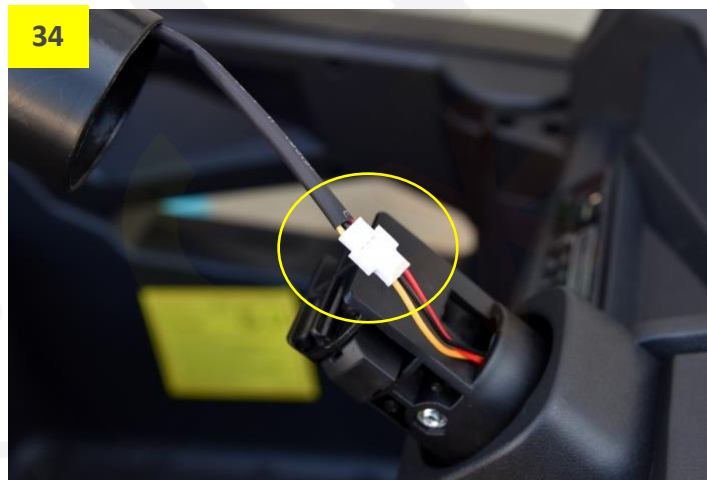


Obr. 31: Sedačku srovnejte do správné polohy a přišroubujte na levé i pravé straně.

Obr. 32: Nasadte zadní plastový rám a zatlačte nadoraz do otvorů v karoserii.



Obr. 33 a 34: Připravte si volant a propojte konektor volantu. Volant zatím stále držte, ať nevisí na kabelech.



Obr. 35: Zapojený konektor s kabely srovnejte a zastrčte do otvoru nad řízením.

Obr. 36: Při nasazování volantu stiskněte současně obě plastové zářezky a opatrně nasazujte volant.



Obr. 37 a 38: Nasadte volant (zatlačte volant nadoraz, dokud se plastové zarážky nezacvaknou).



Obr. 39: Nasadte přední plastový rám a zatlačte nadoraz do otvorů v karoserii.

Obr. 40: Otvírání dveří.

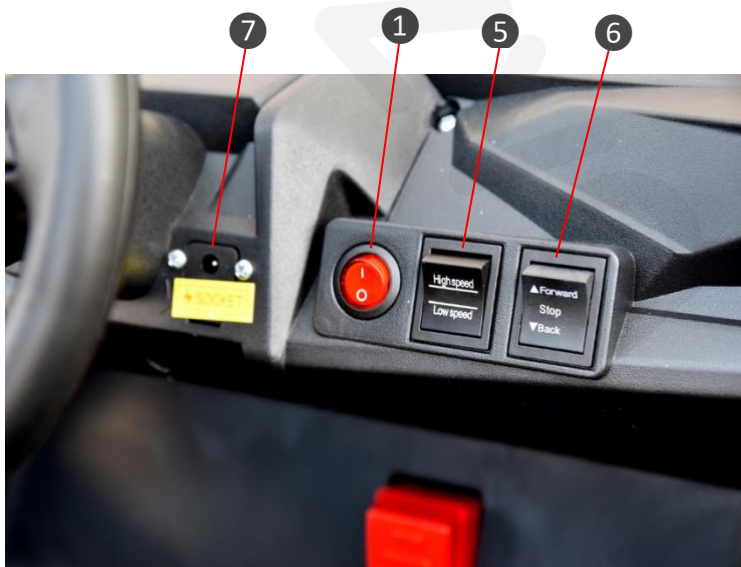
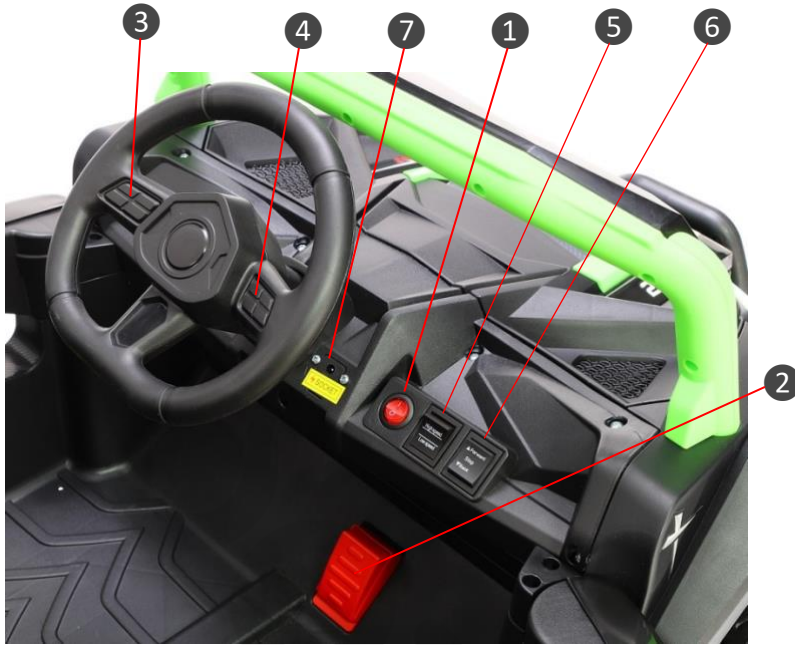


Obr. 41: Otvírání dveří.

Obr. 42: Nabíjecí zásuvka pro nabíjení baterie ve vozítku.



OVLÁDACÍ PRVKY



1. Hlavní vypínač vozítka – O vypnuto / I zapnuto
2. Pedál – stlačením se vozítko rozjede, uvolněním samo zabrzdí
3. Levé tlačítko na volantu
 - Krátký stisk = hudba nahraná z výroby / při zapojené flashce nebo SD kartě přepínání skladeb
 - Dlouhý stisk = zvýšení hlasitosti
4. Pravé tlačítko na volantu
 - Krátký stisk = klakson
 - Dlouhý stisk = snížení hlasitosti
5. Přepínání rychlé jízdy (HIGH SPEED) a pomalé jízdy (LOW SPEED)
6. Přepínání směru jízdy (**Forward** = vpřed / Stop / Back = vzad)
 - **POZOR: před změnou směru jízdy, nebo rychlosti (platí i na dálkovém ovladači), vozítko vždy nejprve zcela zastavte! Nedodržením hrozí nenávratné poškození převodovek nebo přepínačů!**
7. Nabíjecí zásuvka
8. Přehrávač Mp3 – displej:
 - Po zapnutí zobrazuje stav baterie – standardní hodnota nabité baterie se pohybuje mezi 12,50 až 13,80 V. Jakmile hodnota klesne pod 12 V, baterie je vybitá a potřebuje dobít.
 - Zobrazuje zvolený zdroj hudby
9. **Stisknutím** tlačítka = nahraná hudba z výroby
Přidržením tlačítka = snížení hlasitosti
10. Povídky (anglicky)/Pauza
11. Hudba nahraná z výroby/přepínání skladeb (USB, SD, MP3)
Přidržením tlačítka = zvýšení hlasitosti
12. MODE – Přepínání zdrojů hudby (USB, TF, Mp3, FM rádio, Bluetooth (pomocí této funkce je možné poslouchat vlastní hudbu např. z mobilního telefonu)
13. Vstup USB (zapojení např. flash disku pro přehrávání vlastní hudby ve formátu Mp3)
14. Vstup TF karta
15. AUX (3,5 mm jack)

4 DÁLKOVÉ OVLÁDÁNÍ

Do ovladače vložte 2 mikrotužkové baterie R3 AAA.
Pozor na správnou polaritu + / -

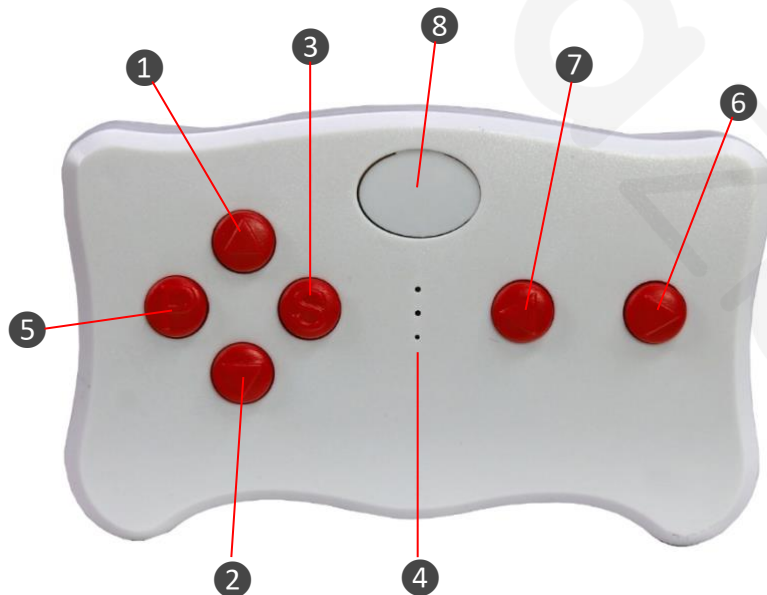


Synchronizace autíčka s dálkovým ovladačem

1. **Vozítko vypněte** pomocí hlavního vypínače na palubce (viz ovládací prvky na předešlé straně).
2. Vložte do ovladače baterie – rozsvítí se LED dioda rychlosti.
3. Na ovladači stiskněte oválné tlačítko pro spárování, přidržte je po dobu 4 vteřin, nebo stále držte, dokud se LED dioda rychlosti nerozblíká.
4. Ihned po rozblíknutí LED diody zapněte vozítko hlavním vypínačem ON/OFF, blikání LED diody rychlosti by se mělo změnit v trvalé svícení.

Tento postup je potřeba provést **při každé výměně baterií**, nebo v případě nefunkčnosti dálkového ovladače. Pokud ovladač nereaguje, vyměňte prosím baterie.

Dálkové ovládání se přibližně po 10 vteřinách nečinnosti automaticky vypne. Stisknutím jakéhokoliv tlačítka jej znovu zapnete.



1. Jízda vpřed
2. Jízda vzad
3. Volba rychlosti (pomalu/středně/rychle)
4. LED diody rychlosti – zobrazují zvolený rychlostní stupeň
5. Brzda – Stop
6. Zatáčení doprava
7. Zatáčení doleva
8. Oválné tlačítko pro spárování ovladače s vozítkem



I. DŮLEŽITÉ UPOZORNĚNÍ: Před změnou rychlosti či směru jízdy (vpřed/vzad) vozítko **vždy nejprve zastavte**, aby nedošlo k poškození motorů a převodovek.

II. DŮLEŽITÉ UPOZORNĚNÍ: Pokud s vozítkem jezdíte na zahradě nebo na jiném **nerovném povrchu**, nechejte vždy zařazenou **vyšší rychlost**.

5 NABÍJENÍ BATERIÍ

- Dobíjení smí provádět **pouze dospělá osoba**.
- Před zahájením nabíjení musí být vozítko vypnuté.
- Konektor nabíječky zasouvejte do nabíjecí zásuvky opatrně.
- Při vytahování konektoru **netahajte za kabel nabíječky** – hrozí poškození nabíječky nebo nabíjecí zásuvky.
- Doba nabíjení činí 8-10 hodin, dobíjete **maximálně 12 hodin**.

Používejte pouze originální nabíječku určenou k tomuto vozítku!



Jak nabíjet:

1. Vozítko **vypněte**.
 3. Zapojte nabíječku do nabíjecí zásuvky ve vozítku.
 4. Druhý konec nabíječky zapojte do elektrické zásuvky 220 V.
- Během nabíjení může být baterie i nabíječka teplá. Tento stav je normální.
 - **LED dioda na nabíječce:**
svítí červeně = baterie se nabíjí
svítí zeleně = baterie je nabitá



5 snadných kroků pro maximální životnost baterií

Životnost baterií můžete správným užíváním a údržbou výrazně prodloužit. Pro maximální životnost baterie doporučujeme držet se následujících 5 kroků. Jejich dodržením zajistíte, že vám baterie **vydrží plně funkční po co nejdelší dobu**, čímž oddálíte potřebu výměny starých baterií za nové. **Zároveň tak přispíváte k ochraně naší planety.**

1. Před první jízdou v novém vozítku baterie nejprve dobijte po dobu 4-5 hodin.
2. Baterie nevybíjejte do úplného vybití – vždy, když si všimnete poklesu výkonu vozítka, dobijte baterie. Úplné vybití výrazně snižuje životnost baterií.
3. Baterie vždy chraňte před mrazem.
4. Baterie nikdy nepřebíjejte – doba nabíjení činí 8-10 hodin. Tuto dobu zbytečně nepřekračujte.
5. **Důležité:** Pokud vozítko nějaký čas nepoužíváte, dobíjete baterie alespoň jednou měsíčně přibližně po dobu 6 hodin.



6 ZÁVADY A JEJICH ODSTRANĚNÍ

Závada	Možná příčina	Řešení
Vozítko nejede	Zapojená nabíječka	Ujistěte se, že je nabíječka je vypojená.
	Vybitá baterie	Nechte baterii dobít po dobu 8 až 10 hodin.
	Špatné zapojení baterie	Překontrolujte všechny kabely baterie. Ujistěte se, že konektory kabelů jsou pevně připojené ke správným kontaktům .
Vozítko jezdí jen chvíli	Vybitá baterie	Nechte baterii dobít po dobu 8 až 10 hodin.
	Stárnutí baterie	Vlivem stárnutí baterie dochází k degradaci její kapacity. V závislosti na stáří a počtu nabíjecích cyklů může být potřeba baterii vyměnit na novou.
Nefungují zvuky	Nastavená nízká hlasitost	Ujistěte, že zvukové efekty jsou nastavené nahlas. Hlasitost zvýšíte pomocí tlačítek na palubce.
	Připojené zařízení	Pokud je v některém ze vstupů (AUX, SD, USB, mini USB) zapojené zařízení (MP3, mobil atd.), zvukové efekty a klakson nemusí fungovat .
Baterii nelze nabít	Špatné zapojení baterie	Překontrolujte všechny kabely baterie. Ujistěte se, že konektory kabelů jsou pevně připojené ke správným kontaktům .
	Špatné zapojení nabíječky	Ujistěte se, že nabíječka je správně zapojená v nabíjecí zásuvce.
Zapojená nabíječka vydává bzučivý zvuk	Tento stav je normální.	Není nutné nijak řešit.
Vozítko jezdí pomaleji / je méně výkonné.	Vybité baterie	Dobijte prosím baterie.
	Nastavená pomalá rychlost	Překontrolujte, zda na palubní desce není přepínač pro změnu rychlosti v poloze pro pomalou jízdu. Zároveň se ujistěte, že jste nezvolili pomalou jízdu na dálkovém ovladači .
Vozítko nejede na dálkový ovladač	Slabé baterie v ovladači	Vyměňte baterie v ovladači za nové.
	Ovladač není spárován s vozítkem	Spárujte znovu ovladač s vozítkem dle návodu.