

# Dětská elektrická bugina **CHAMPION 12V**

NÁVOD



## **Upozornění**

Návod slouží ke správnému a snazšímu sestavení dětského vozítka. Barva vozítka, některé jeho funkce či typ dálkového ovládnání, jaké jsou v tomto manuálu uvedené, se mohou mírně lišit dle výrobce daného vozítka.

Návod rovněž obsahuje pokyny k údržbě vozítka a baterií, stejně tak i instrukce k rychlému odstranění drobných závad.

Tento návod si prosím uschovejte pro případnou budoucí potřebu.

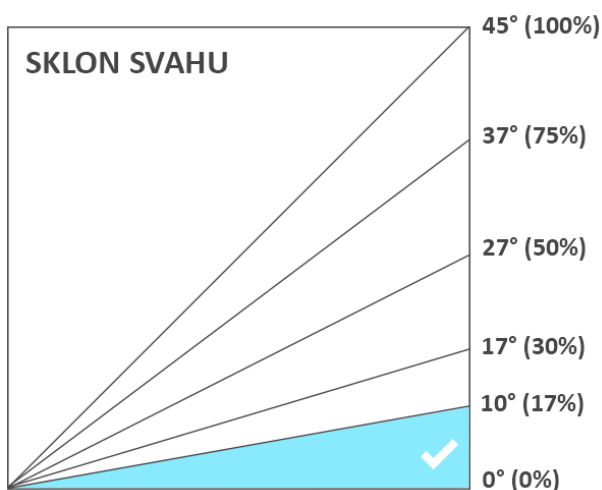
**Veškeré díly vybalte z krabice a postupujte přesně podle jednotlivých, po sobě jdoucích obrázků.**

## OBSAH MANUÁLU

1 DŮLEŽITÁ UPOZORNĚNÍ.....	1
2 SESTAVENÍ VOZÍTKA.....	2
3 OVLÁDACÍ PRVKY VOZÍTKA .....	11
4 DÁLKOVÉ OVLÁDÁNÍ.....	12
5 NABÍJENÍ BATERIÍ .....	13
5 snadných kroků pro maximální životnost baterií .....	13
6 ZÁVADY A JEJICH ODSTRANĚNÍ.....	14

### 1 DŮLEŽITÁ UPOZORNĚNÍ

- Před sestavením a prvním užitím vozítka si prosím pečlivě prostudujte celý tento manuál.
- Vozítko lze užívat pouze **pod dohledem dospělé osoby!** Nesmí být používáno na silnicích a rušných cestách!
- Před prvním použitím musí být vozítko **plně nabité**.
- Vozítko nepoužívejte v dešti, na mokřem povrchu, ani ve sněhu. Nejezděte na povrchu s ostrými kameny.
- Za vozítkem během jízdy nic netáhněte.
- **MAXIMÁLNÍ NOSNOST ČINÍ 30 KG.** Tuto hranici nepřesahujte. Nedodržením hrozí nevratné poškození vozítka.
- Nejezděte s vozítkem do úplného vybití – vždy, když si všimnete poklesu výkonu vozítka, dobijte baterie. Úplné vybití výrazně snižuje životnost baterií.
- Pokud se kola při jízdě zaseknou o překážku a vozítko tak nemůže jet dál, **nesmí se držet stlačený nožní pedál**. V takovém případě může dojít k vážnému poškození motorů, převodovek, nebo elektrických obvodů, a to nad rámec záruky. Toto platí i při jízdě pomocí dálkového ovladače.
- Před změnou směru (vpřed/vzad) či rychlosti jízdy vozítko **vždy nejprve zcela zastavte**. Nedodržením může dojít k vážnému poškození motorů a převodovek, a to nad rámec záruky.
- **Nejezděte na svahu se sklonem větším než 10 stupňů (tj. 17 %).**



- Vozítko není určeno pro jízdu na svahu větším než 10° (tj. 17 %). Nedodržením může dojít k poškození motorů a převodovek.
- Mějte prosím na paměti, že jízda do kopce je pro vozítko náročnější a žádá si proto větší odběr energie. Může tak dojít k rychlejšímu vybití baterií.

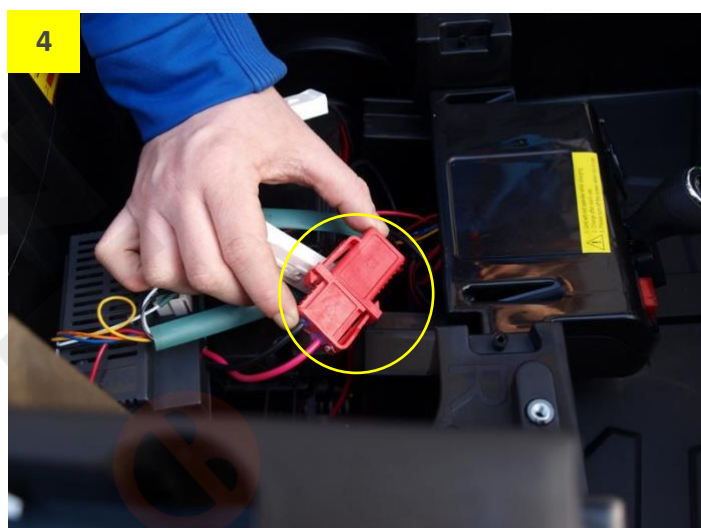
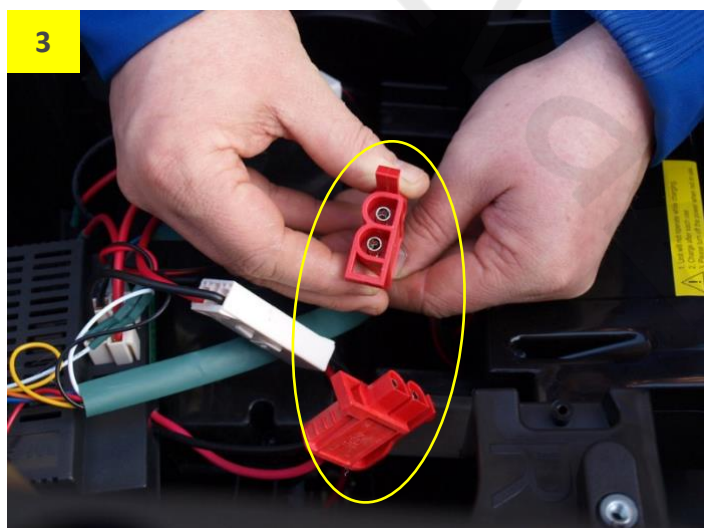
#### Bezpečnost dítěte

- Dobíjení baterií smí provádět pouze dospělá osoba.
- Při užívání vozítka je nutný dohled dospělé osoby.
- Nejezděte s vozítkem blízko silnic a rušných cest.
- Dítě musí mít při jízdě helmu.

**Obr. 1:** Vybalte vozítko z krabice a položte na měkkou podložku, aby nedošlo při montáži k jeho poškození. Vybalte zadní osu kol z krabice. **Obr. 2:** Přišroubujte plastový díl s vypínači.

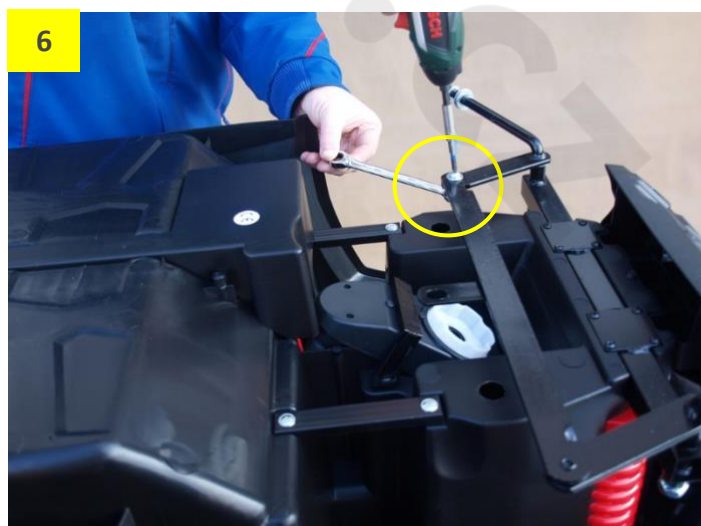
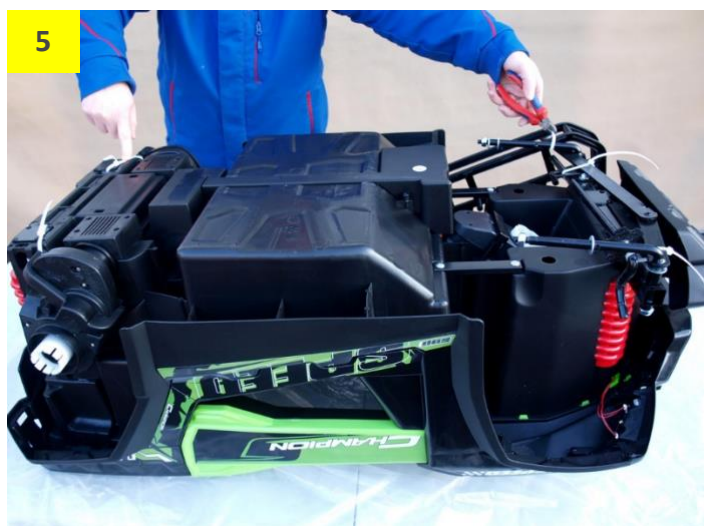


**Obr. 3 a 4:** Zapojte konektor baterie.



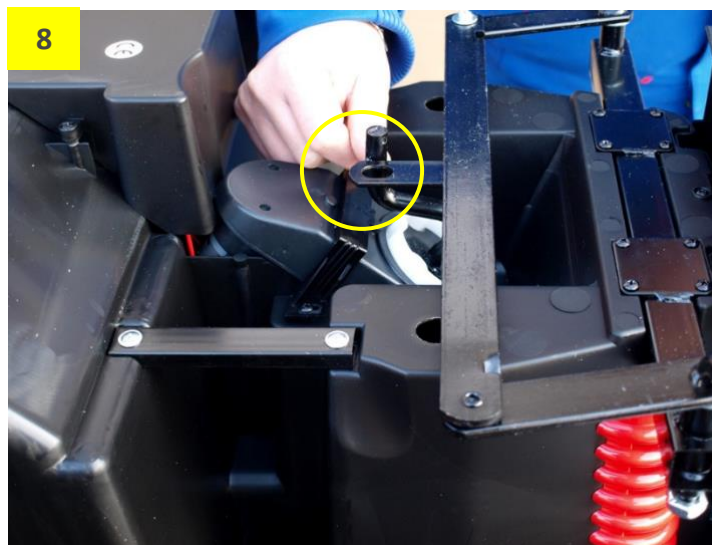
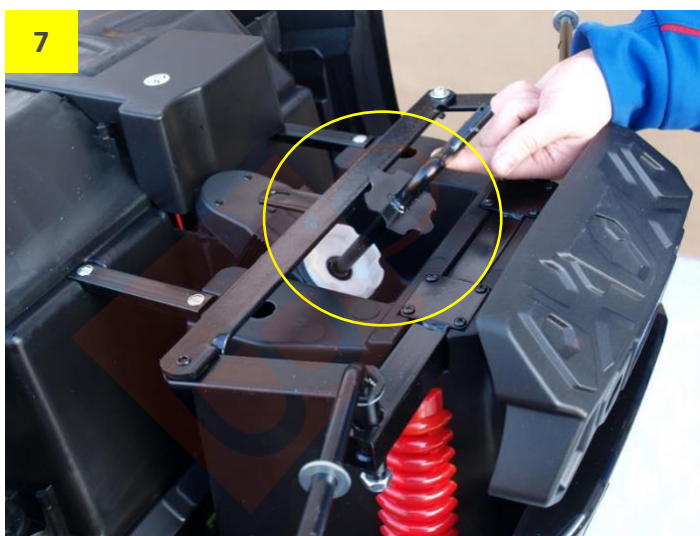
**Obr. 5:** Odstraňte všechny plastové vázací pásy.

**Obr. 6:** Srovnejte levou a pravou osu přední nápravy do správné polohy a přišroubujte spojovací díl. Lehce dotáhněte. Po dotažení se musí náprava volně otáčet.



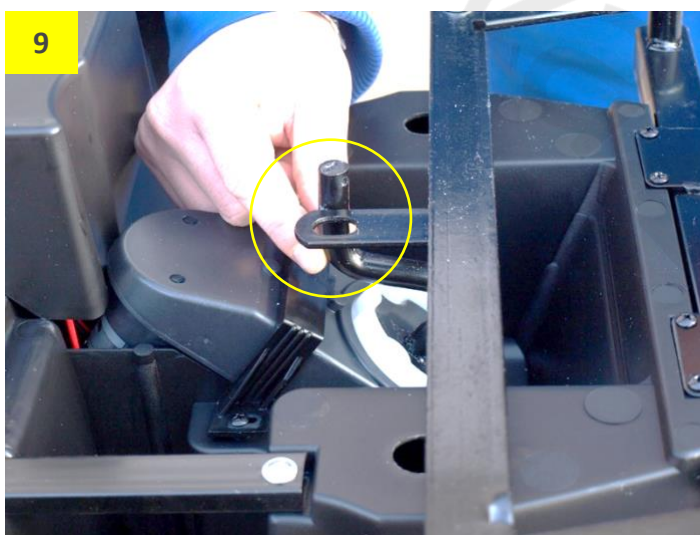


**Obr. 7 a 8:** Nasuňte tyč řízení do převodovky řízení a srovnejte tak, aby její konec šel prostrčit okem na přední nápravě.



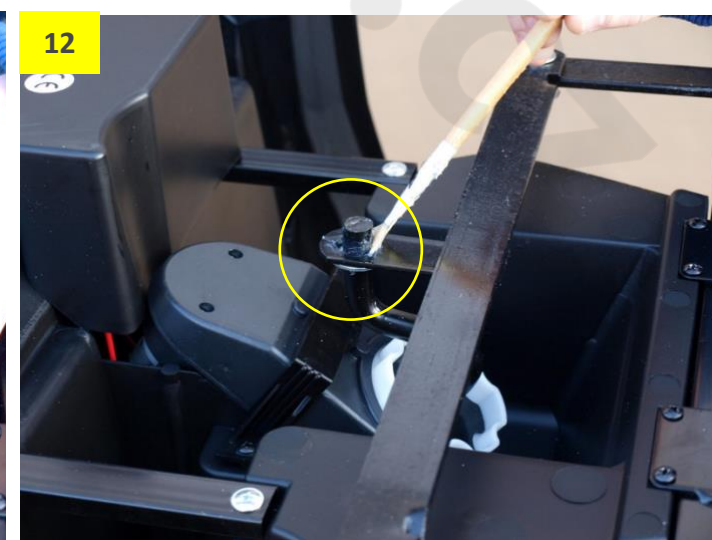
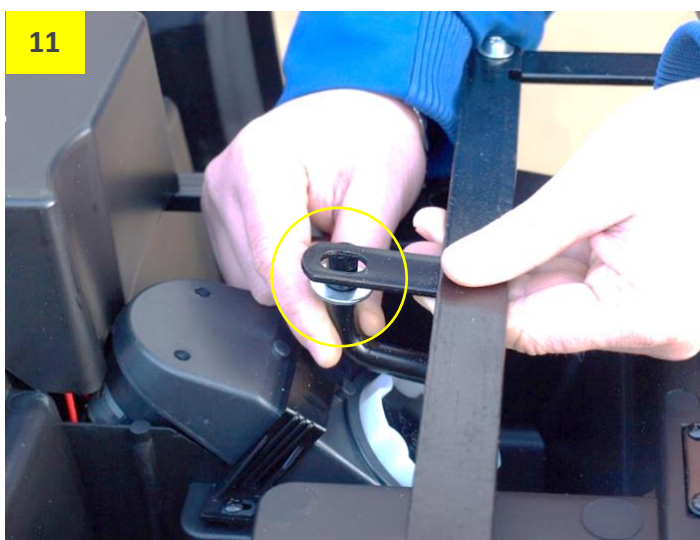
**Obr. 9:** Správná poloha tyče řízení.

**Obr. 10:** Nyní nasadte na tyč řízení kovovou podložku.



**Obr. 11:** Nasadte oko nápravy na tyč řízení.

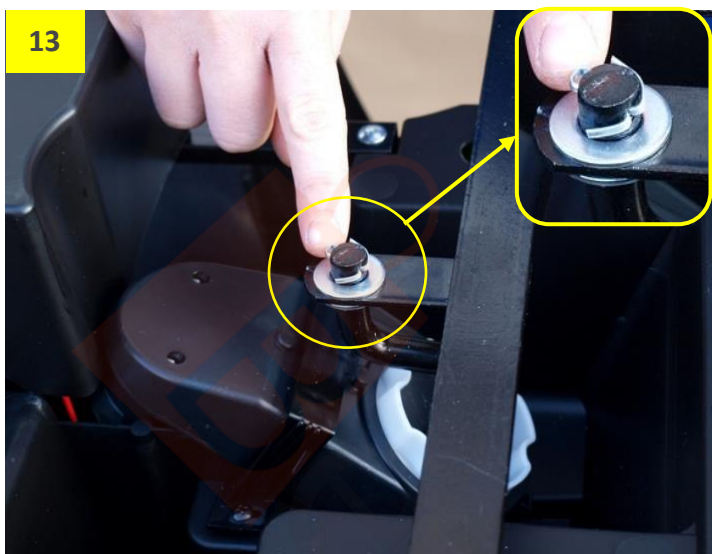
**Obr. 12:** Konec tyče řízení namažte vazelínou nebo olejem.



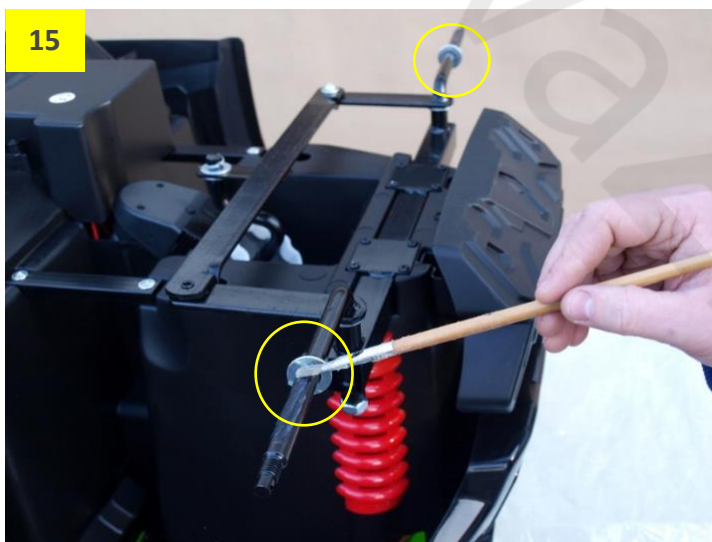


**Obr. 13:** Nasadte druhou kovovou podložku a zajistete závlačkou.

**Obr. 14:** Dotáhněte matky ramen na obou stranách nápravy. Ramena se musí po dotažení volně otáčet.



**Obr. 15:** Důležité! Než nasadíte přední kola, jako první nasadte na osy kovovou podložku, až poté kolo! Před nasazením kol namažte osy vazelínou. **Obr. 16:** Připravte si přední kola.



**Obr. 17 a 18:** Nyní nasadte obě přední kola, kovovou podložku (z vnější strany kola) a přišroubujte matku. Matky kol s citem dotáhněte. Kola se musí po dotažení volně otáčet!

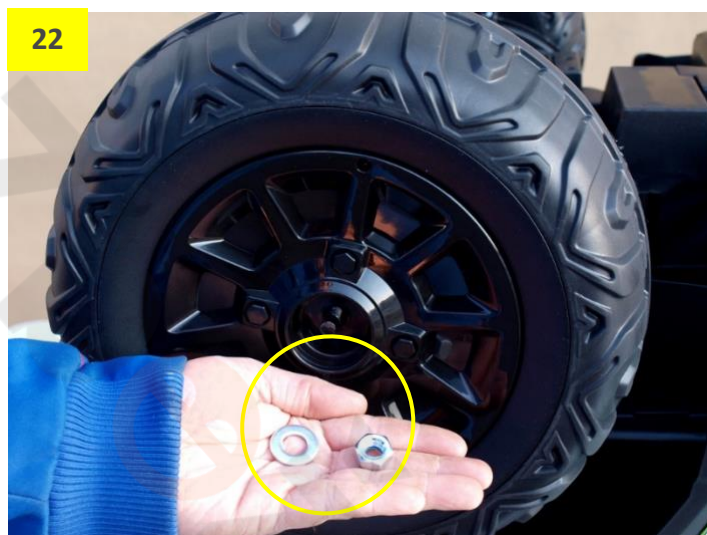




**Obr. 19 a 20:** Zadní osu prostrčte do převodovek a namažte na levé i pravé straně vazelínou. Pro snadnější prostrčení poklepejte opatrně osu kladívkem.

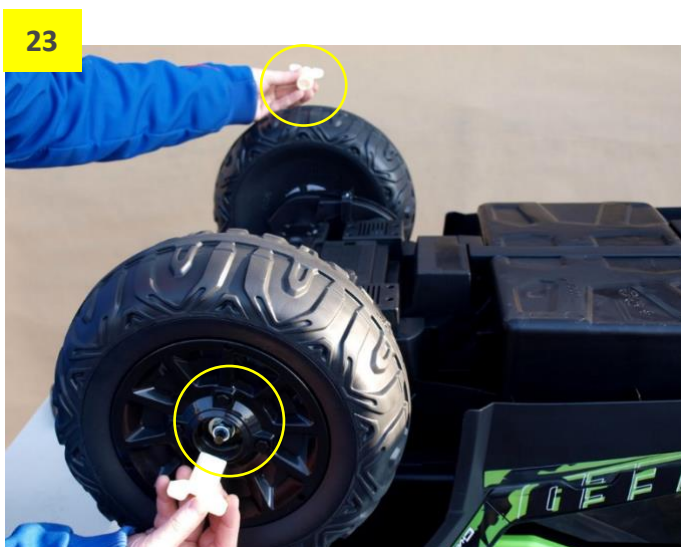


**Obr. 21 a 22:** Připravte si zadní kola (s unašečem do převodovek). Kola nasadte na zadní osu (unašeči do převodovek). Nasadte na osu ke každému kolu kovovou podložku a přišroubujte matku.



**Obr. 23:** Obě zadní kola s citem dotáhněte. Matky dotahujte obě dvě současně.

**Obr. 24:** Než nasadíte volant, nejdříve vršek tyče řízení namažte vazelínou nebo olejem.





**Obr. 25:** Připravte si volant. Do volantu vložte dvě R6 AA tužkové baterie (pozor na správnou polaritu + a -).

**Obr. 26:** Nasadte volant na řídicí tyč a zajistěte šroubkem a matkou.



**Obr. 27 a 28:** Přední rám – propojte konektor světla v předním rámu a rám nasadte do otvorů v karoserii.



**Obr. 29:** Při nasazování rámu zastrčte konektor s kabelem do otvoru v karoserii.

**Obr. 30:** Rám zatlačte nadoraz do karoserie a přišroubujte na levé i pravé straně.





**Obr. 31 a 32:** Nasaďte přední plastové nárazníky. Zasuňte je nadoraz do otvorů v karoserii.



**Obr. 33:** Nyní zapněte buginu, nadzvedněte zadní kola a vyzkoušejte správné otáčení kol vpřed – vzad.

**Obr. 34:** Pokud se kola točí správně, nasaďte středové krytky kol. Krytky nacvakněte do středového otvoru u všech kol.



**Obr. 35:** Krytky kol ztlačte nadoraz, dokud se nezacvaknou.

**Obr. 36:** Nasaďte přední koš.





**Obr. 37:** Přední koš přišroubujte.

**Obr. 38:** Nasadte a přišroubujte plastový díl přepážky sedačky.

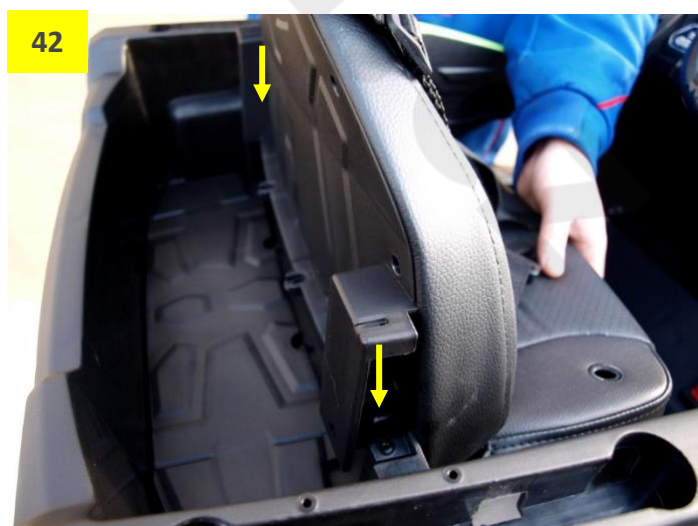


**Obr. 39:** Nasadte zadní plastový kryt.

**Obr. 40 a 41:** Sestavte sedák a opěrák sedačky.



**Obr. 42:** Sedačku nasadte.





Obr. 43 a 44: Sedačku zasuňte nadoraz a poté přišroubujte.



Obr. 45: Sedačku přišroubujte nejdříve v zadní části.

Obr. 46: Poté přišroubujte přední část sedačky.



Obr. 47 a 48: Díly zadního rámu (L-levá strana, R-pravá strana).





Obr. 49 a 50: Zadní rám sestavte a sešroubujte.

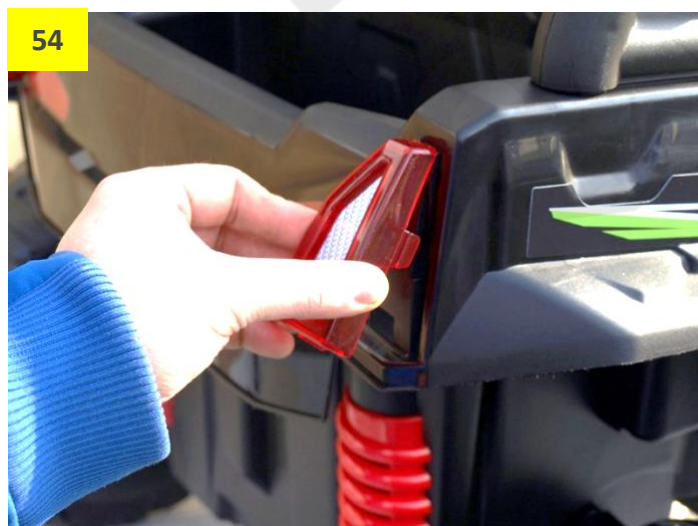


Obr. 51 a 52: Sestavený zadní rám nasadte do otvorů v karosérii a zasuňte nadoraz levou i pravou stranu rámu.

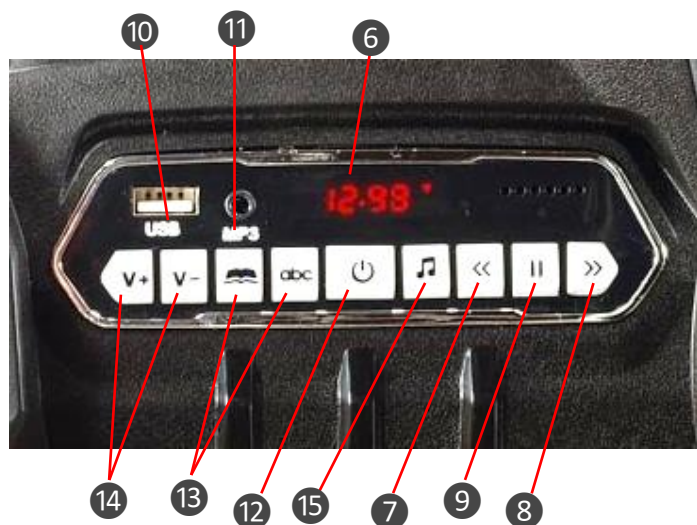
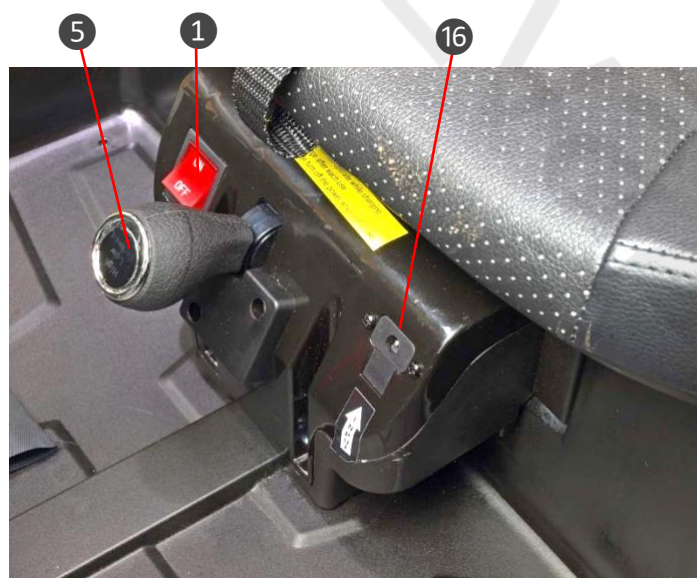
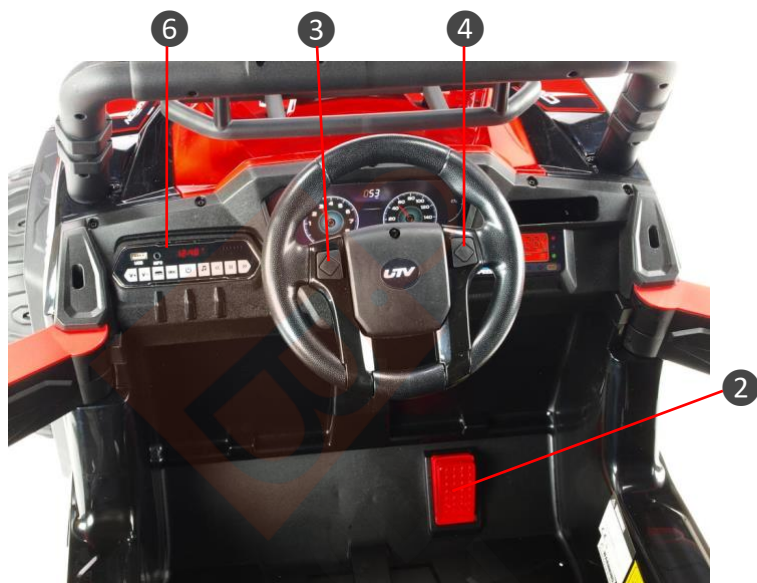


Obr. 53: Pro snazší nasazení rámu si můžete pomoci např. šroubovákem.

Obr. 54: Nasadte boční sklíčka.



### 3 OVLÁDACÍ PRVKY VOZÍTKA



1. Hlavní vypínač ON/OFF (ON = zapnuto)
2. Pedál – stlačením se vozítko rozjede, uvolněním samo zabrzdí
3. Klakson
4. Zvuk motoru
5. Přepínač směru jízdy vpřed-vzad
  - **POZOR: před změnou směru jízdy vozítko vždy nejprve zcela zastavte! Nedodržením hrozí nenávratné poškození motorů a převodovek!**
6. Přehrávač MP3 – displej:
  - Zobrazuje zvolený režim pro přehrávání hudby (režim pro USB / AUX)
  - Zobrazuje stav baterie – standardní hodnota se pohybuje mezi 12,5 až 13,0 V. Jakmile hodnota klesne pod 12 V, baterie je vybitá a potřebuje dobít.
7. **Stisknutím** tlačítka = předchozí skladba v pořadí
8. **Stisknutím** tlačítka = další skladba v pořadí
9. Play/Pauza
10. USB (zapojení např. flash disku pro přehrávání vlastní hudby)
11. AUX (3,5 mm jack)
12. Zapnout / Vypnout
13. Nahrané povídky (anglicky)
14. V+ zvýšení hlasitosti / V- snížení hlasitosti
15. Nahraná hudba z výroby
16. Nabíjecí zásuvka



## 4 DÁLKOVÉ OVLÁDÁNÍ

Do ovladače vložte 2 mikrotužkové baterie R3 AAA.  
Pozor na správnou polaritu + / -

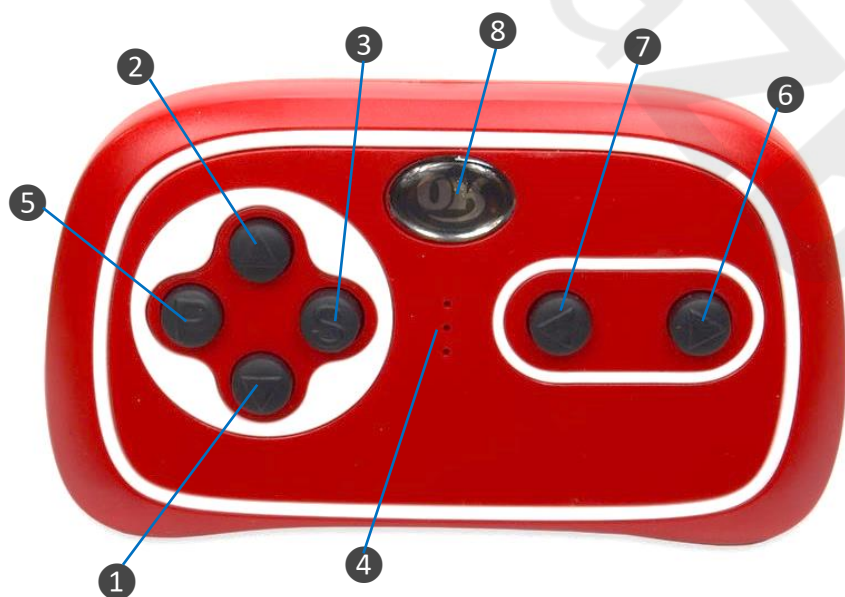


### Synchronizace vozítka s dálkovým ovladačem

1. **Vozítko vypněte** pomocí hlavního vypínače (OFF - viz ovládací prvky na předešlé straně).
2. Na ovladači stiskněte spárovací oválné tlačítko, přidržte po dobu 4 vteřin, dokud nezačne blikat LED dioda rychlosti.
3. Po rozblíknání diody ihned **zapněte autíčko** hlavním vypínačem (ON).
4. **Tlačítko nyní uvolněte**, LED diody rychlostí se trvale rozsvítí.

Tento postup je potřeba provést při každé výměně baterií, nebo v případě nečinnosti dálkového ovladače. Pokud ovladač nereaguje, vyměňte prosím baterie.

Dálkové ovládání se přibližně po 10 vteřinách nečinnosti automaticky vypne. Stisknutím jakéhokoliv tlačítka jej znovu zapnete.



1. Jízda vzad
2. Jízda vpřed
3. Volba rychlosti (pomalu/středně/rychle)
4. LED diody rychlosti – zobrazují zvolený rychlostní stupeň
5. Brzda (autíčko zastavíte)
6. Zatáčení vpravo
7. Zatáčení vlevo
8. Tlačítko pro spárování vozítka s ovladačem



**I. DŮLEŽITÉ UPOZORNĚNÍ:** Před změnou rychlosti či směru jízdy (vpřed/vzad) vozítko **vždy nejprve zastavte**, aby nedošlo k poškození motorů a převodovek.

**II. DŮLEŽITÉ UPOZORNĚNÍ:** Pokud s vozítkem jezdíte na zahradě nebo na jiném **nerovném povrchu**, nechejte vždy zařazenou **vyšší rychlost**.

## 5 NABÍJENÍ BATERÍ

- Dobíjení smí provádět **pouze dospělá osoba**.
- Před zahájením nabíjení musí být autíčko vypnuté.
- Konektor nabíječky zasouvejte do nabíjecí zásuvky opatrně.
- Při vytahování konektoru **netahajte za kabel nabíječky** – hrozí poškození nabíječky nebo nabíjecí zásuvky.
- Doba nabíjení činí 8-10 hodin, dobíjejte **maximálně 12 hodin**.

Používejte pouze originální nabíječku určenou k tomuto vozítku!



### Jak nabíjet:

1. Vozítko **vypněte**.
  3. Zapojte nabíječku do nabíjecí zásuvky.
  4. Druhý konec nabíječky zapojte do elektrické zásuvky 220 V.
- Během nabíjení může být baterie i nabíječka teplá. Tento stav je normální.



## 5 snadných kroků pro maximální životnost baterií

Životnost baterií můžete správným užíváním a údržbou výrazně prodloužit. Pro maximální životnost baterie doporučujeme držet se následujících 5 kroků. Jejich dodržením zajistíte, že vám baterie **vydrží plně funkční po co nejdélší dobu**, čímž oddálíte potřebu výměny starých baterií za nové. **Zároveň tak přispíváte k ochraně naší planety.**

1. Před první jízdou v novém vozítku baterie nejprve dobijte po dobu 4-5 hodin.
2. Baterie nevybíjejte do úplného vybití – vždy, když si všimnete poklesu výkonu vozítka, dobijte baterie. Úplné vybití výrazně snižuje životnost baterií.
3. Baterie vždy chraňte před mrazem.
4. Baterie nikdy nepřebíjejte – doba nabíjení činí 8-10 hodin. Tuto dobu zbytečně nepřekračujte.
5. **Důležité:** Pokud vozítko nějaký čas nepoužíváte, dobíjejte baterie alespoň jednou měsíčně přibližně po dobu 6 hodin.





## 6 ZÁVADY A JEJICH ODSTRANĚNÍ

Závada	Možná příčina	Řešení
Vozítko nejede	Zapojená nabíječka	Ujistěte se, že je nabíječka je vypojená z nabíjecí zásuvky
	Vybitá baterie	Nechte baterii dobít po dobu 8 až 10 hodin.
	Špatné zapojení baterie	Překontrolujte všechny kabely baterie. Ujistěte se, že konektory kabelů jsou pevně <b>připojené ke správným kontaktům.</b>
Vozítko jezdí jen chvíli	Vybitá baterie	Nechte baterii dobít po dobu 8 až 10 hodin.
	Stárnutí baterie	Vlivem stárnutí baterie dochází k degradaci její kapacity. V závislosti na stáří a počtu nabíjecích cyklů může být potřeba baterii vyměnit na novou.
Nefungují zvuky	Nastavená nízká hlasitost	Ujistěte, že zvukové efekty jsou nastavené nahlas. Hlasitost zvýšíte pomocí tlačítek na palubce.
	Připojené zařízení	Pokud je v některém ze vstupů (AUX, SD, USB, mini USB) zapojené zařízení (MP3, mobil atd.), zvukové efekty a klakson <b>nemusí fungovat.</b>
Baterii nelze nabít	Špatné zapojení baterie	Překontrolujte všechny kabely baterie. Ujistěte se, že konektory kabelů jsou pevně <b>připojené ke správným kontaktům.</b>
	Špatné zapojení nabíječky	Ujistěte se, že nabíječka je správně zapojená v nabíjecí zásuvce.
Zapojená nabíječka vydává bzučivý zvuk	Tento stav je normální.	Není nutné nijak řešit.
Vozítko jezdí pomaleji / je méně výkonné.	Vybité baterie	Dobijte prosím baterie.
	Nastavená pomalá rychlost	Překontrolujte, zda na palubní desce není <b>přepínač pro změnu rychlosti</b> v poloze pro pomalou jízdu. Zároveň se ujistěte, že jste nezvolili <b>pomalou jízdu na dálkovém ovladači.</b>
Vozítko nejede na dálkový ovladač	Slabé baterie v ovladači	Vyměňte baterie v ovladači za nové.
	Ovladač není spárován s vozítkem	Spárujte znovu ovladač s vozítkem dle návodu.