

Dětské elektrické autíčko **MERCEDES-AMG GLC 63 S** **DVOUMÍSTNÉ**

NÁVOD K SESTAVENÍ



Upozornění

Návod slouží ke správnému a snazšímu sestavení dětského vozítka. Barva, některé funkce či typ dálkového ovládání, jaké jsou v tomto manuálu uvedené, se mohou mírně lišit dle výrobce daného vozítka.

Návod rovněž obsahuje pokyny k údržbě vozítka.

Veškeré díly vybalte z krabice a postupujte přesně podle jednotlivých, po sobě jdoucích obrázků.

Obr. 1: Vozítko položte na měkkou podložku, aby nedošlo k poškození laku. Veškeré součásti uvnitř autíčka vyndejte ven.

Obr. 2: Karoserii podložte (např. krabicí jako na obrázku) a odstraňte gumičky.



Obr. 3 a 4: Zadní osu namažte na obou stranách vazelínou, popř. olejem. Osu namažte **před** i za převodovkou.



Obr. 5 a 6: Obě zadní kola nasadte na zadní osu, poté k oběma kolům přiložte z vnější strany jednu kovovou podložku.



Obr. 7 a 8: Nyní ke kolům přišroubujte matice. Matice utahujte na obou stranách najednou.

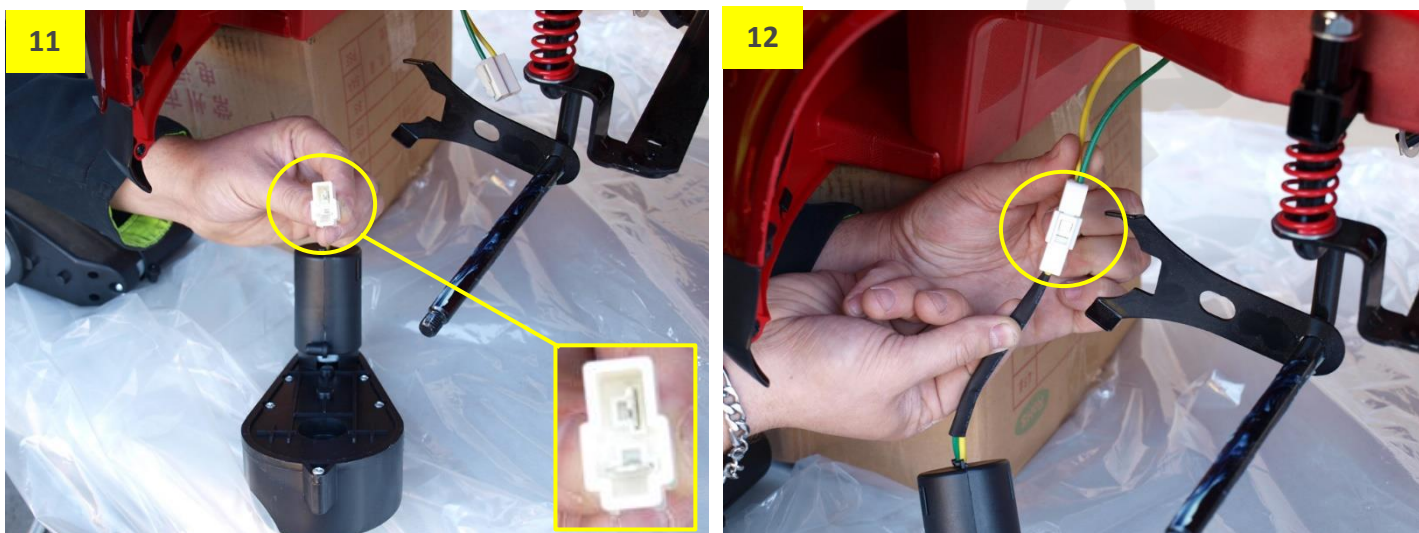


Obr. 9: Nyní zkontrolujte na obou stranách přední nápravu. Rameno převodovky musí s osou svírat pravý úhel. Pokud nejsou do pravého úhlu, srovnejte je.

Obr. 10: Levou i pravou přední osu namažte vazelínou, popř. olejem.

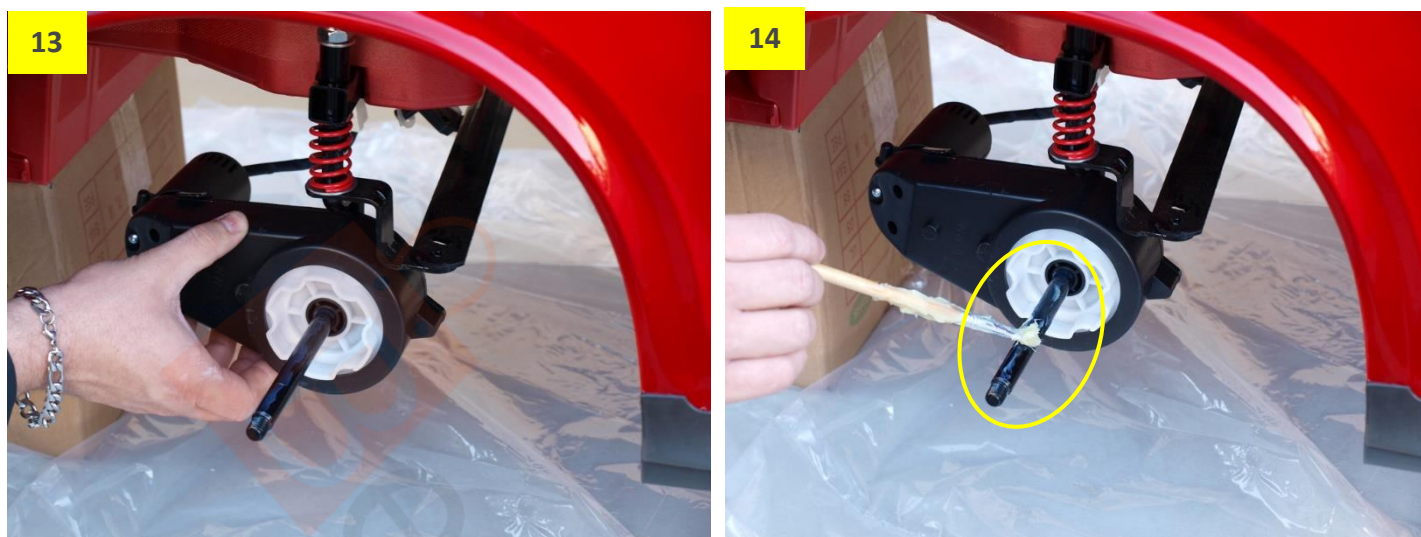


Obr. 11 a 12: Překontrolujte konektory předních motorů – mosazné packy uvnitř konektorů musí být rovně a uprostřed. Jsou-li vychýlené ke stranám, narovnejte je prosím (postačí prstem). Konektory pak do sebe musí jít snadno zastrčit.



Obr. 13: Motory s převodovkami nasadte na přední osy.

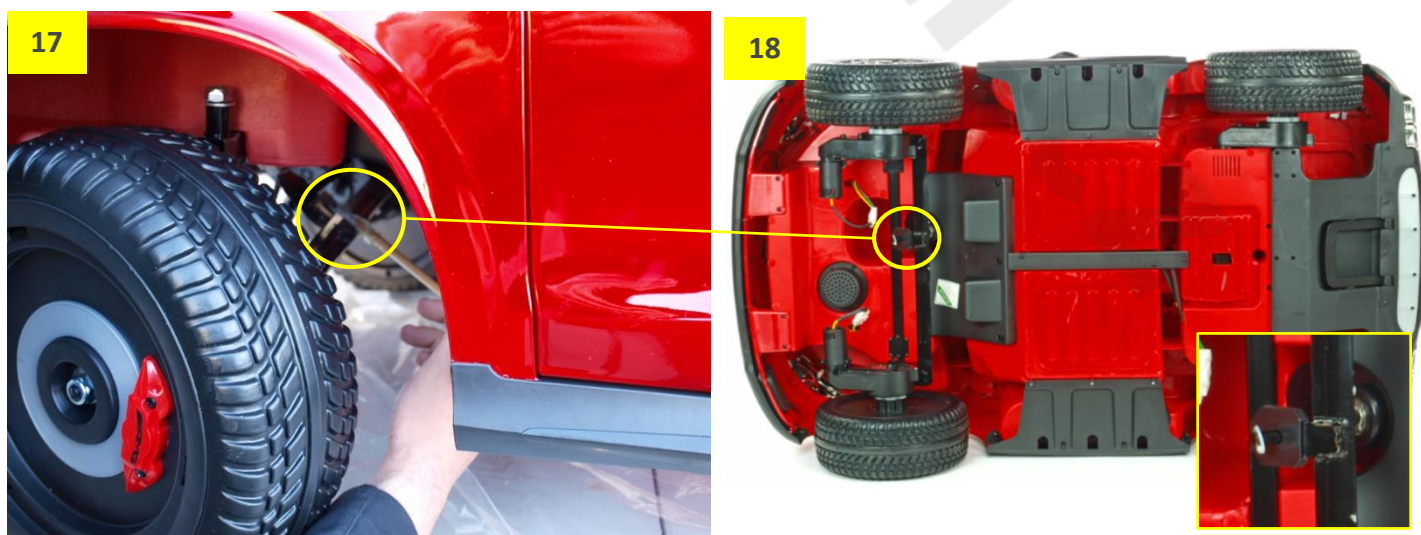
Obr. 14: Po umístění motorů osy znovu namažte vazelínou nebo olejem.



Obr. 15: Na přední osy nasadte kola. Ke kolům přiložte kovové podložky a přišroubujte matice.



Obr. 17 a 18: Řídící tyč a oko na nápravě, kterým tyč prochází, namažte vazelínou/olejem.



Obr. 19: Řídící tyč namažte vazelínou/olejem.

Obr. 20: Zapojte konektor volantu. **Pozor:** po jeho zapojení volant stále držte, abyste zamezili jeho pádu a případnému vytržení kabelů!



Obr. 21 a 22: Kabely srovnejte a zastrčte do otvoru nad řízením. Volant nasadte a přišroubujte.



Obr. 23: Balení obsahuje sadu malých a sadu větších šroubků – šroubky si rozřídíte podle velikosti.

Obr. 24: Na obou stranách zasuňte vrchní část dveří.



Obr. 25: Dveře je nyní potřeba sešroubovat. K tomu použijte tři **malé** šroubky.

Obr. 26: Nasadte přední okno. Výstupky na okně je třeba nasměřovat do otvorů v autíčku.

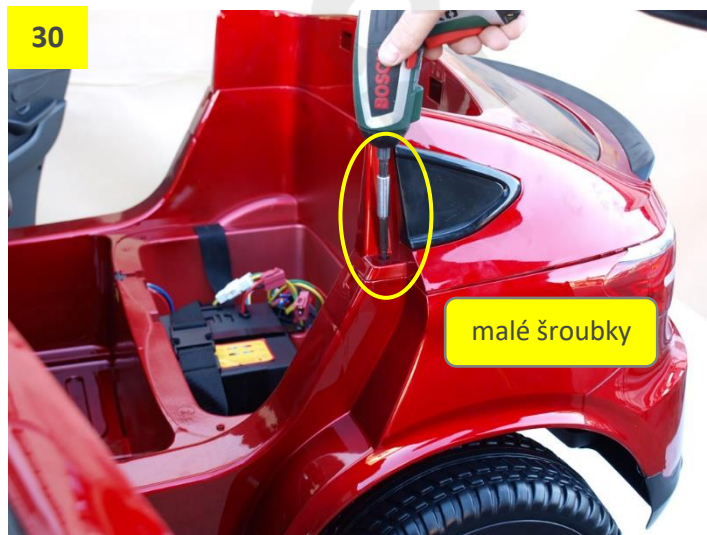


Obr. 27: Jemným tlakem dlaně zasadíte okno až úplně nadoraz, autíčko při tom podpírejte zespod.

Obr. 28: Nasadte zadní rám / zadní okno.

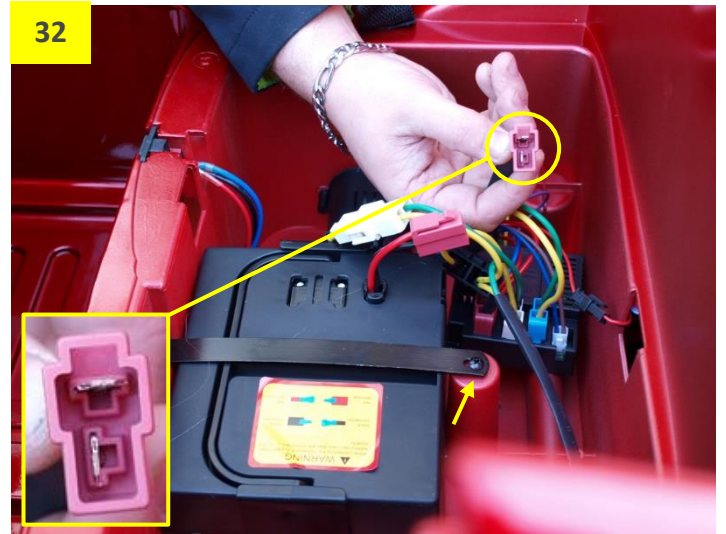


Obr. 29 a 30: Zadní rám zasadíte jemným tlakem dlaně až nadoraz. Poté rám na obou stranách přišroubujete pomocí dvou **malých** šroubků.



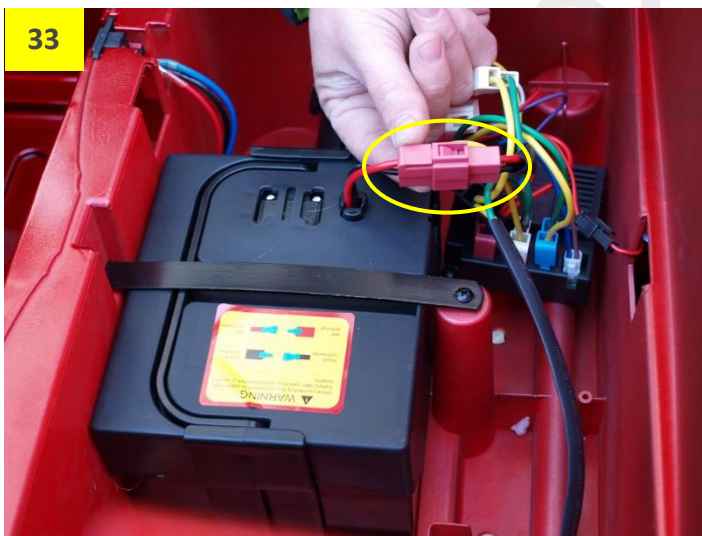
Obr. 31: Autíčko nyní přetočte na bok a rám přišroubujte zespod pomocí **větších** šroubků. **Pozor:** autíčko musí držet druhá osoba, aby se zamezilo jeho převrácení a případnému poškození.

Obr. 32: Překontrolujte konektor pro zapojení baterie – mosazné packy uvnitř konektoru musí být rovně a uprostřed, jsou-li vychýlené ke stranám, narovnejte je prosím (postačí prstem).



Obr. 33: Zapojte konektor baterie – konektory do sebe musí jít snadno zastrčit.

Obr. 34: Sestavte sedačku.



Obr. 35 a 36: Plastové výstupky na sedačce je třeba nasměrovat do otvorů v autíčku.



Obr. 37: Sedačku na obou stranách přišroubujte pomocí **malých** šroubků.

Obr. 38: Nasadte obě zpětná zrcátka. Při jejich nasazování si dvířka podepřete z druhé strany jo takrukou.



Obr. 39: Na všechna kola nasadte poklice. Výstupky na poklicích je třeba nasměrovat do otvorů v kolech.

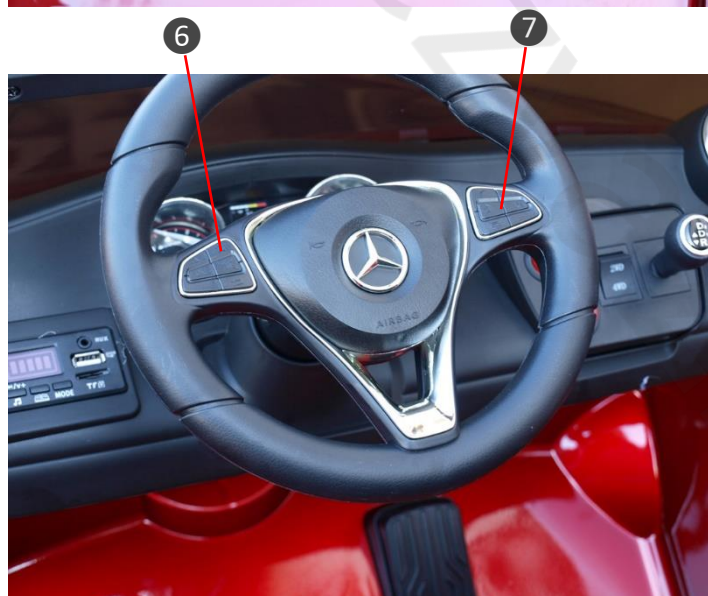
Obr. 40: Otevření dveří



Obr. 41: Před sloupnutím ochranných folií je nutné všechny nápisy zahladit prstem, aby nedošlo k jejich nechtěnému strhnutí. Folie stahujte plynule, pomalu a opatrně.



OVLÁDACÍ PRVKY



1. Hlavní vypínač – stiskem se autíčko zapne/vypne
2. Vypínač světel
3. Přepínač pohonu kol
 - 2WD = pohon zadních kol
 - 4WD = pohon všech kol 4x4
 - **POZOR: před změnou pohonu vozítko vždy nejprve zcela zastavte! Nedodržením hrozí poškození motorů a převodovek.**
4. Řadící páčka
 - D2 = rychlá jízda vpřed
 - D1 = pomalá jízda vpřed
 - R = zpátečka
 - **POZOR: před změnou rychlosti vozítko vždy nejprve zcela zastavte!**
5. Pedál – stlačením se autíčko rozjede, uvolněním samo zabrzdí
6. Klakson
7. Zabudovaná muzika
8. Displej
 - zobrazuje zvolený režim pro přehrávání hudby (AUX/USB/SD)
 - zobrazuje stav baterie (minimální hodnota je 12,60 V)
9. AUX (3,5 mm jack)
10. USB
11. Vstup pro SD kartu
12. Volba zdroje hudby (volíte mezi zabudovanou muzikou / AUX / USB / SD kartou)
13. Tlačítko pro spuštění čtení pohádek (pouze v angličtině)
14. Stisknutím tlačítka = další skladba v pořadí
Přidržením tlačítka = zvýšit hlasitost
15. Play/Pauza
16. Stisknutím tlačítka = předchozí skladba v pořadí
Přidržením tlačítka = snížit hlasitost

DÁLKOVÉ OVLÁDÁNÍ

Do ovladače vložte 2 mikrotužkové baterie R3 AAA.

Pozor na správnou polaritu + / -

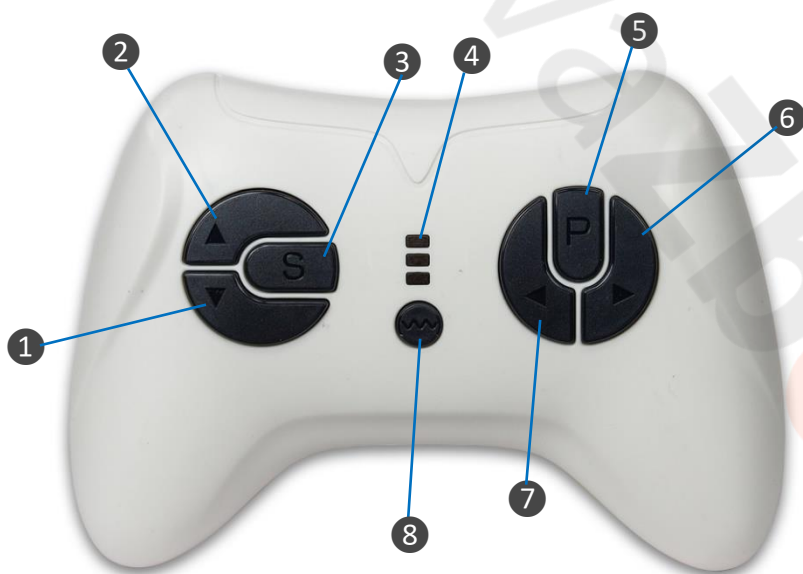


SYNCHRONIZACE AUTÍČKA S DÁLKOVÝM OVLADAČEM

1. **Autíčko vypněte** pomocí hlavního vypínače na palubce (viz ovládací prvky na předešlé straně).
2. Na ovladači stiskněte současně tlačítka **dopředu** a **dozadu**, přidržte je po dobu 4 vteřin, dokud nezačne blikat spodní LED dioda rychlosti.
3. Tlačítka na ovladači držte stále stisknutá a **zapněte autíčko** hlavním vypínačem na palubce.
4. **Tlačítka nyní uvolněte**, blikání LED diody rychlosti by se mělo změnit v trvalé svícení.

Tento postup je potřeba provést při každé výměně baterií, nebo v případě nečinnosti dálkového ovladače. Pokud ovladač nereaguje, vyměňte prosím baterie.

Dálkové ovládání se přibližně po 10 vteřinách nečinnosti automaticky vypne. Stisknutím jakéhokoliv tlačítka jej znovu zapnete.



1. Dozadu
2. Dopředu
3. Volba rychlosti (pomalu/středně/rychle)
4. LED diody rychlosti – zobrazují zvolený rychlostní stupeň
5. PARKOVACÍ REŽIM – stisknutím se autíčko zastaví a na ovladači začnou blikat všechny 3 LED diody. V tomto režimu autíčko nelze ovládat. Opětovným stisknutím lze autíčko opět řídit.
6. Doprava
7. Doleva
8. Brzda



I. DŮLEŽITÉ UPOZORNĚNÍ: Před změnou rychlosti či směru jízdy (vpřed/vzad) autíčko vždy nejprve zastavte, aby nedošlo k poškození motorů a převodovek.

II. DŮLEŽITÉ UPOZORNĚNÍ: Pokud s vozítkem jezdíte na zahradě nebo na jiném nerovném povrchu, nechejte vždy zařazenou vyšší rychlost.

NABÍJENÍ BATERIE

- Dobíjení smí provádět pouze dospělá osoba.
- Před nabíjením musí být vozítko **vypnuté**.
- Konektor nabíječky zasouvejte do nabíjecí zásuvky opatrně.
- Při vytahování konektoru **netahujte za kabel nabíječky** – hrozí poškození nabíječky nebo nabíjecí zásuvky.
- Doba nabíjení činí 10-12 hodin. Tuto dobu nepřekračujte.
- Před prvním použitím baterii plně dobijte.
- Baterii chraňte před mrazem.
- Nevybíjejte do úplného vybití (tzn. když si všimnete poklesu výkonu vozítka, dobijte baterii). Úplné vybití snižuje životnost baterie.

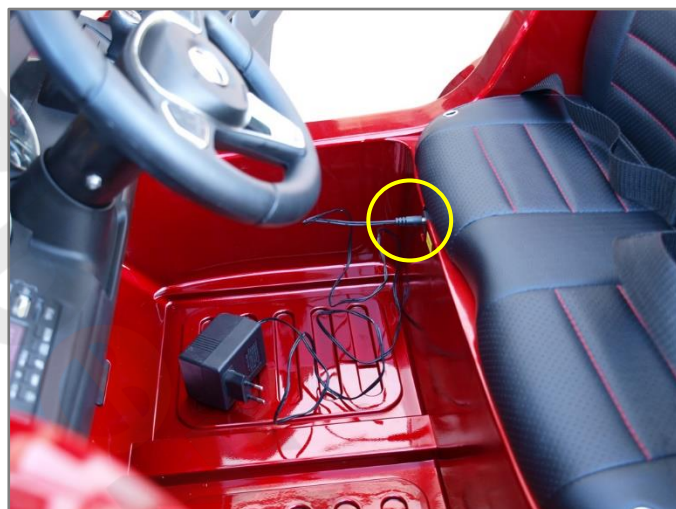


Používejte pouze originální nabíječku určenou k tomuto vozítku!

Důležité: pokud vozítko nepoužíváte, dobíjejte baterii alespoň 1x měsíčně po dobu 6 hodin. Nedodržením těchto pokynů můžete výrazně zkrátit životnost baterie.

Jak nabíjet:

1. Vozítko vypněte.
 2. Zapojte nabíječku do nabíjecí zásuvky pod sedačkou.
 3. Druhý konec nabíječky zapojte do elektrické zásuvky.
- Během nabíjení může být baterie i nabíječka teplá. Tento stav je normální.



ZÁVADY A JEJICH ODSTRANĚNÍ

Závada	Možná příčina	Řešení
Vozítko nejede	Zapojená nabíječka	Ujistěte se, že je nabíječka je vypojená.
	Vybitá baterie	Nechte baterii dobít po dobu 8 až 10 hodin.
	Špatné zapojení baterie	Překontrolujte všechny kabely baterie. Ujistěte se, že konektory kabelů jsou pevně připojené ke správným kontaktům.
Vozítko jezdí jen chvíli	Vybitá baterie	Nechte baterii dobít po dobu 8 až 10 hodin.
	Stárnutí baterie	Vlivem stárnutí baterie dochází k degradaci její kapacity. V závislosti na stáří a počtu nabíjecích cyklů může být potřeba baterii vyměnit na novou.
Nefungují zvuky	Nastavená nízká hlasitost	Ujistěte, že zvukové efekty jsou nastavené nahlas. Hlasitost zvýšíte pomocí tlačítek na palubce.
	Připojené zařízení	Pokud je v některém ze vstupů (AUX/USB/SD) zapojené zařízení (MP3, mobil, flash disk atd.), zvukové efekty a klakson nemusí fungovat.
Baterii nelze nabít	Špatné zapojení baterie	Překontrolujte všechny kabely baterie. Ujistěte se, že konektory kabelů jsou pevně připojené ke správným kontaktům.
	Špatné zapojení nabíječky	Ujistěte se, že nabíječka je správně zapojená v nabíjecí zásuvce.
Dálkový ovladač nereaguje	Vybité baterie	Do ovladače vložte 2 nové mikrotužkové baterie. Nekombinujte staré a nové baterie.
	Špatně vložené baterie.	Při vkládání baterií je třeba dbát na správnou polaritu + / -
Zapojená nabíječka vydává bzučivý zvuk	Tento stav je normální.	Není nutné nijak řešit.

DŮLEŽITÁ UPOZORNĚNÍ

- Před prvním použitím musí být vozítko **plně nabité**. Před první jízdou autíčko proto nechte dobíjet po dobu 12 hodin. Při dalším užívání by doba nabíjení měla činit přibližně 10-12 hodin. **Tuto dobu nepřekračujte, aby nedošlo k poškození baterií.**
- **Nejezděte na mokrém povrchu nebo na svahu větším než 15 stupňů.**
- Před změnou směru (vpřed/vzad) či rychlosti jízdy vozítko **vždy nejprve zcela zastavte**. Nedodržením může dojít k vážnému poškození motorů a převodovek.
- **Pokud s vozítkem jezdíte na zahradě nebo na jiném nerovném povrchu, nechejte vždy zařazenou střední nebo vysokou rychlost.** Nízký rychlostní stupeň při jízdě v terénu způsobuje nadměrné zatížení motorů.
- Maximální nosnost činí **50 kg**. Tuto hranici nepřesahujte.
- Vozítko nepoužívejte v dešti.
- Za vozítkem během jízdy nic netáhněte.
- Pokud se kola při jízdě zaseknou o překážku a vozítko tak nemůže jet dál, **nesmí se držet stlačený nožní pedál**. V takovém případě může dojít k vážnému poškození motorů a převodovek.

Bezpečnost dítěte

- Dobíjení baterií smí provádět pouze dospělá osoba.
- Při užívání vozítka je nutný dohled dospělé osoby.
- Nejezděte s vozítkem blízko silnic a rušných cest.

NENECHTE SI UJÍT ŽÁDNÉ NOVINKY, AKČNÍ SLEVY A SOUTĚŽE! SLEDUJTE NÁS NA FACEBOOKU.

