

Dětské elektrické autíčko **FORD RAPTOR**

NÁVOD K SESTAVENÍ



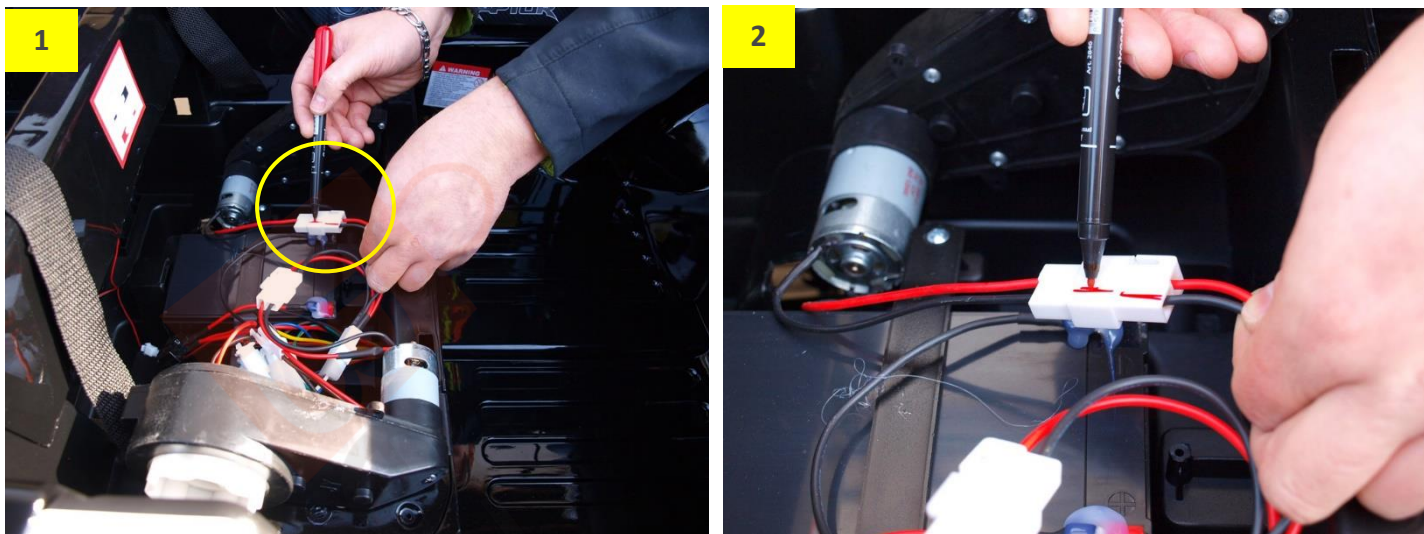
Upozornění

Návod slouží ke správnému a snazšímu sestavení dětského vozítka. Design vozítka, některé jeho funkce či typ dálkového ovládání, jaké jsou v tomto manuálu uvedené, se mohou mírně lišit dle výrobce daného vozítka.

Návod rovněž obsahuje pokyny k údržbě vozítka.

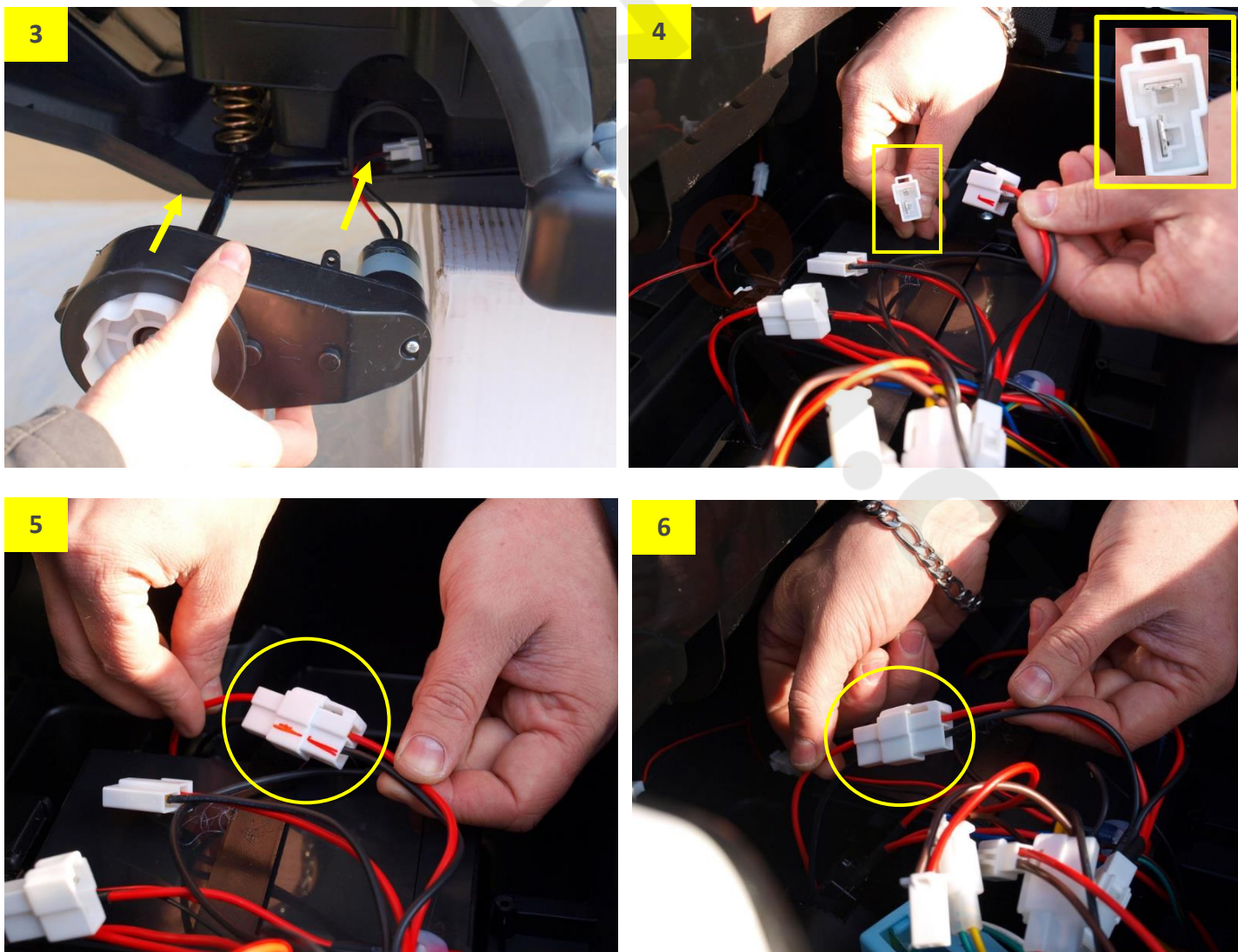
Veškeré díly vybalte z krabice a postupujte přesně podle jednotlivých, po sobě jdoucích obrázků.

Obr. 1 a 2: Vozítko položte na měkkou podložku, aby nedošlo k poškození laku. Veškeré součásti uvnitř autíčka vyndejte ven. Odpojte konektory obou zadních motorů. Než je odpojíte **označte si tužkou konektory** k levému a pravému motoru.



Obr. 3: Na osu nasadte oba zadní motory a prostrčte kabely s konektory karoserií autíčka.

Obr. 4, 5, 6: Zapojte konektory obou zadních motorů. **Pozor na správné zapojení konektorů levého a pravého motoru.** Při propojování dbejte, aby plíšky uvnitř konektorů byly rovně a uprostřed. Jsou-li vychýlené ke stranám, narovnejte je (postačí prstem). Konektory pak do sebe musí jít snadno zastrčit.



Obr. 7: Než nasadíte zadní kola, osu namažte na obou stranách vazelínou, popř. olejem.

Obr. 8: Zadní kola (s unašečem).



Obr. 9 a 10: Zadní kola nasadíte na osu tak, aby vzorek pneu směřoval dopředu. Nyní nasadte na osu středový vymežovací váleček a zatlačte ho do středového otvoru kola (u levého i pravého zadního kola).

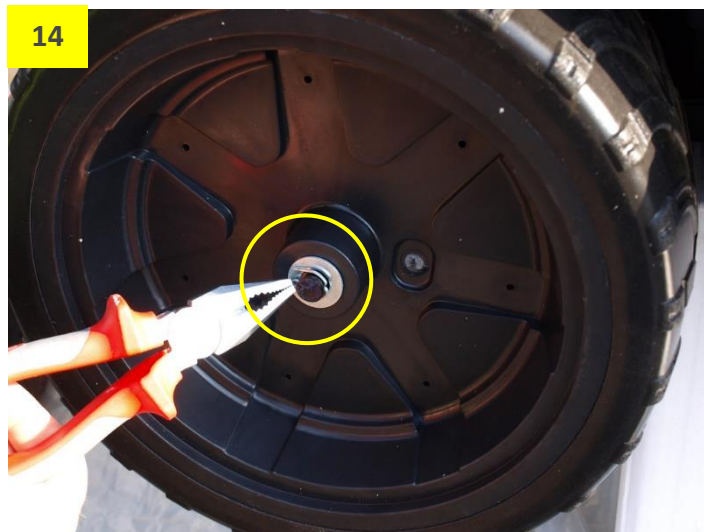
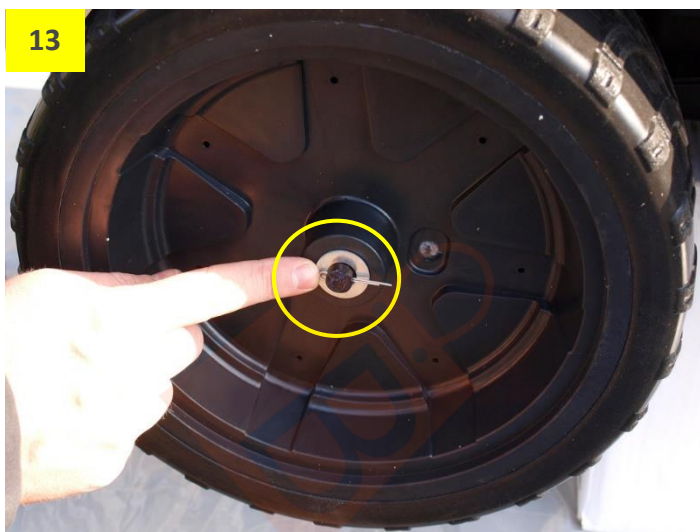


Obr. 11: Správně nasazený středový vymežovací váleček kola.

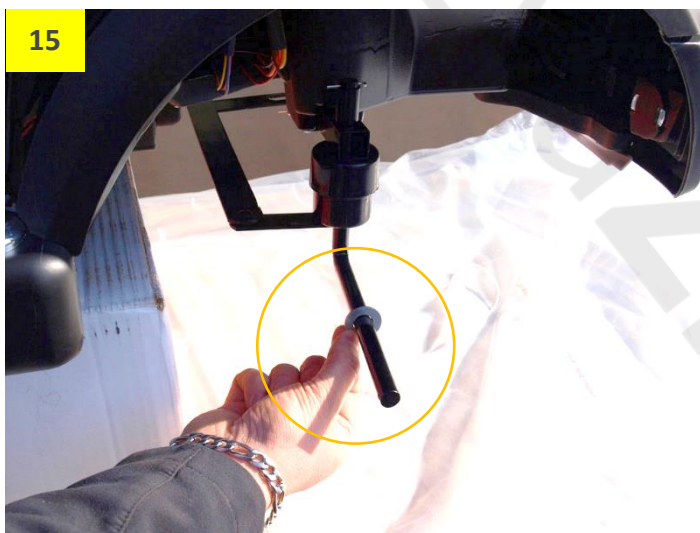
Obr. 12: Nasadte ke kolům z vnější strany kovové podložky a zajišťovací kovové závlačky.



Obr. 13 a 14: Dírkou v zadní ose kovovou závlačku prostrčíte a ohnete jí (u levého i pravého zadního kola).



Obr. 15 a 16: Přední náprava – **Důležité:** jako první nasadíte na levou i pravou osu přední nápravy kovové podložky!

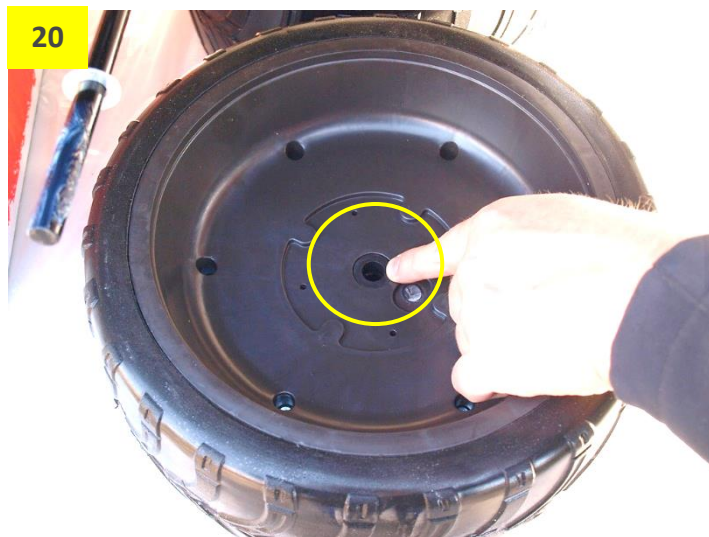


Obr. 17: Namažte osy kol přední nápravy na obou stranách vazelínou, popř. olejem.

Obr. 18: Přední kola (bez unašeče).



Obr. 19 a 20: Než nasadíte přední kola na osy, vložte do obou kol středový vymežovací váleček, a to **nejdříve z vnitřní strany** kol. Po té levé i pravé přední kolo nasadte na osy.



Obr. 21 a 22: Nyní nasadte vymežovací válečky z **vnější strany** kol. Zatlačte je až nadoraz do otvorů kol.

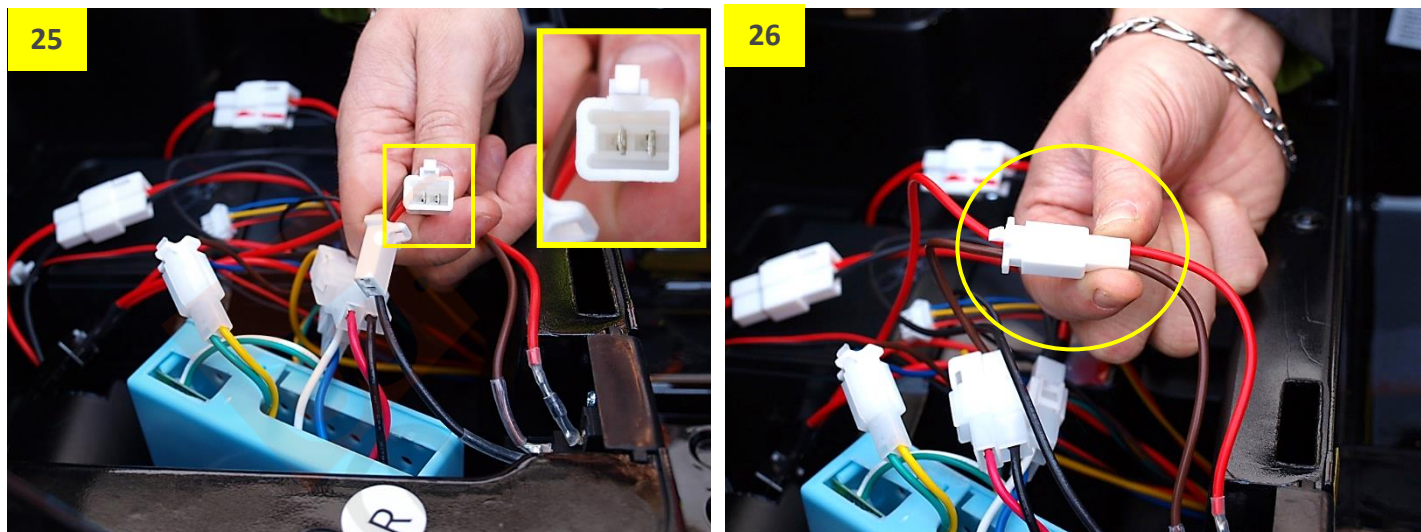


Obr. 23: Nasadte ke kolům z vnější strany kovové podložky a zajišťovací kovové závlačky.

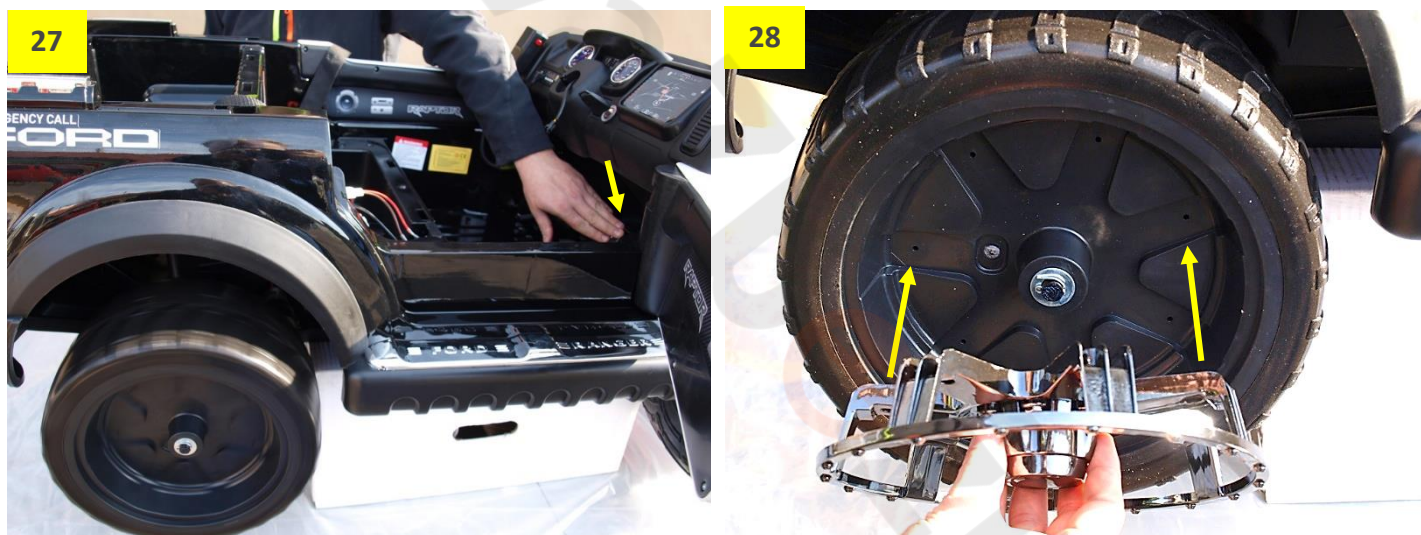
Obr. 24: Závlačky ohněte (stejně jako u zadních kol).



Obr. 25 a 26: Zapojení přívodu proudu z baterie – propojte konektory. Při propojování dbejte, aby plíšky uvnitř konektorů byly rovně a uprostřed. Jsou-li vychýlené ke stranám, narovnejte je (postačí prstem). Konektory pak do sebe musí jít snadno zastrčit.



Obr. 27: Než nasadíte poklice kol, vyzkoušejte, zda se kola točí správným směrem (vpřed a vzad).
Obr. 28 a 29: Nasadte poklice na všechna kola, srovnejte dírký v kole a v poklici a přišroubujte.



Obr. 30: Nasazení volantu - namažte vrchní část tyče volantu vazelínou, popř. olejem.



Obr. 31 a 32: Propojte konektor volantu. **Pozor:** po jeho zapojení volat stále držte, abyste zamezili jeho pádu a případnému vytržení kabelů!



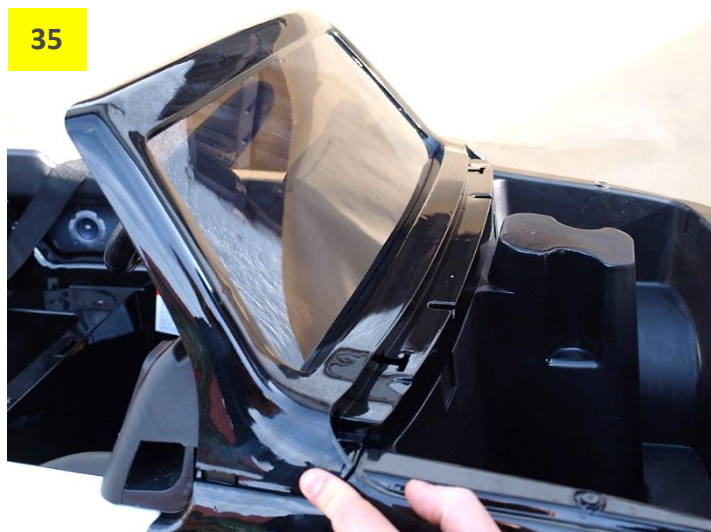
Obr. 33: Propojené kabely a konektor srovnejte a zastrčte do otvoru nad řízením.

Obr. 34: Nasadte volant a přišroubujte.



Obr. 35: Nasadte přední okno.

Obr. 36: Okno zatlačte nadoraz do otvorů v karoserii.



Obr. 37: Okno přišroubujte.

Obr. 38: Nasadte přední kapotu.



Obr. 39 a 40: Panty kapoty prostrčte do otvorů v karoserii. Kapotu srovnejte a zavřete.



Obr. 41 a 42: Přední ochranný rám - propojte konektory. **Pozor:** po jeho zapojení rám stále držte, abyste zamezili jeho pádu a případnému vytržení kabelů!



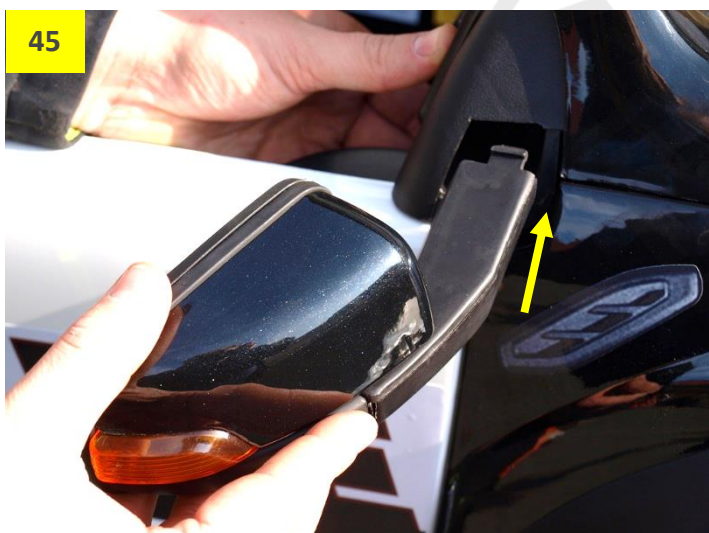
Obr. 43: Propojený konektor předního ochranného rámu.

Obr. 44: Nasadte přední ochranný rám. Zasuňte nadoraz do předního nárazníku.



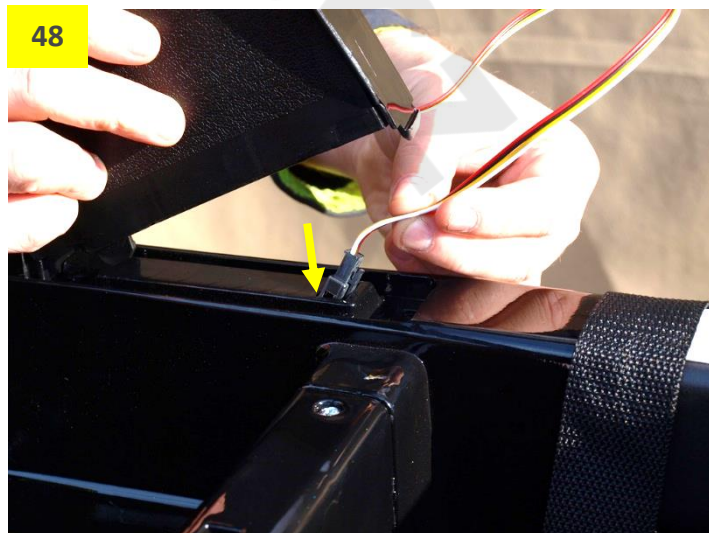
Obr. 45: Nasadte levé a pravé zpětné zrcátko.

Obr. 46: Zrcátko zatlačte nadoraz do otvoru.



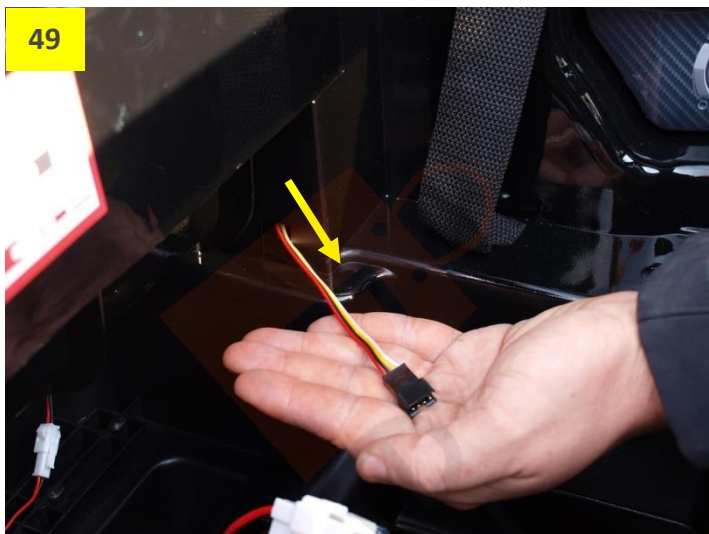
Obr. 47: Připravte si zadní rampu.

Obr. 48: Kabel s konektorem zadní rampy prostrčte otvorem v karoserii.

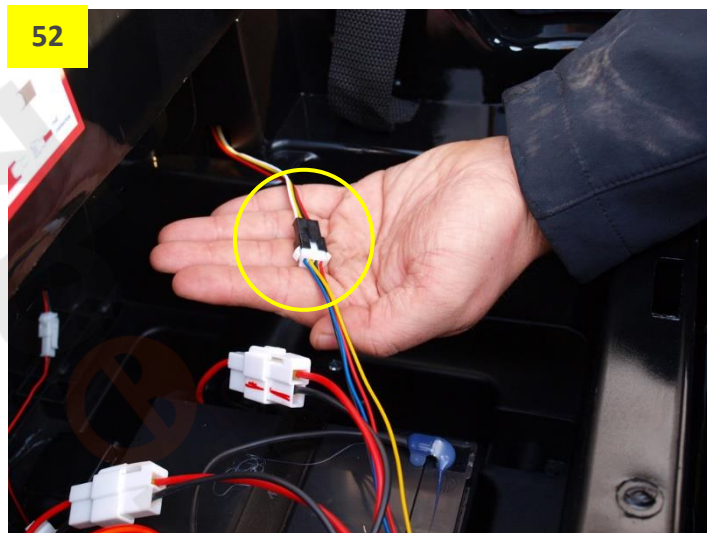
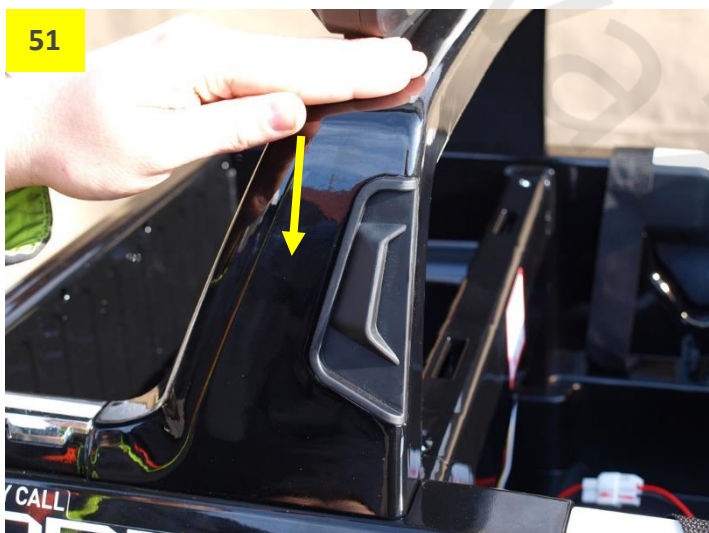


Obr. 49: Protáhněte kabel od zadní rampy do prostoru pod sedačkou.

Obr. 50 a 51: Zadní rampu srovnajte a zasuňte levou i pravou stranu nadoraz do otvorů v karoserii.



Obr. 52: Protažený kabel s konektorem, od zadní rampy, pod sedačkou propojte.



Obr. 53: Nasadte sedačku.

Obr. 54: Zasuňte sedačku nadoraz do otvorů v zadní přepážce.



Obr. 55: Sedačku srovnejte a přišroubujte na levé i pravé straně.

Obr. 56: Otvírání a zavírání dveří.



Obr. 57: Před otevřením nebo zavřením dveří stiskněte a držte okraj kliky dveří. Po té dveře otevřete, zavřete.

Obr. 58: Zadní výklopné čelo – pro otevření jej nadzvedněte a vyklopte.



Obr. 59: Otevření zadního výklopného čela.

Obr. 60: Zadní výklopné madlo pro ruční tažení autíčka.



OVLÁDACÍ PRVKY



1. Zapnutí/vypnutí vozítka otočením klíče
 - 1. poloha = zapnutí vozítka
 - 2. poloha = zapnutí světel a zadní rampy
2. Přepínač směru jízdy
 - Forward = jízda vpřed
 - Stop = neutrál (stop)
 - Back = jízda vzad

POZOR: před změnou směru jízdy vozítka vždy nejprve zcela zastavte! Nedodržením hrozí poškození motorů a převodovek.
3. Pedál – stlačením se autíčko rozjede, uvolněním samo zabrzdí
4. Tlačítka na volantu – klakson, zvukové efekty
5. Digitální přehrávač
 - zobrazuje zvolený režim pro přehrávání hudby (Bluetooth/MP3/USB/SD/FM)
 - první údaj po zapnutí zobrazuje napětí v baterii (minimální hodnota nabitě baterie je 12,60 V)
6. Vstup USB
7. Vstup pro SD kartu
8. AUX (3,5 mm jack)
9. MODE – Volba zdroje hudby (Bluetooth / FM / USB / SD karta / AUX)
10. **Stisknutím tlačítka** = další skladba nebo uložená stanice FM
Přidržením tlačítka = zvýšit hlasitost
11. Play/Pauza / Automatické naladění stanic FM rádia
12. **Stisknutím tlačítka** = předchozí skladba nebo uložená stanice FM
Přidržením tlačítka = snížit hlasitost

DÁLKOVÉ OVLÁDÁNÍ

Do ovladače vložte 2 mikrotužkové baterie R3 AAA.

Pozor na správnou polaritu + / -



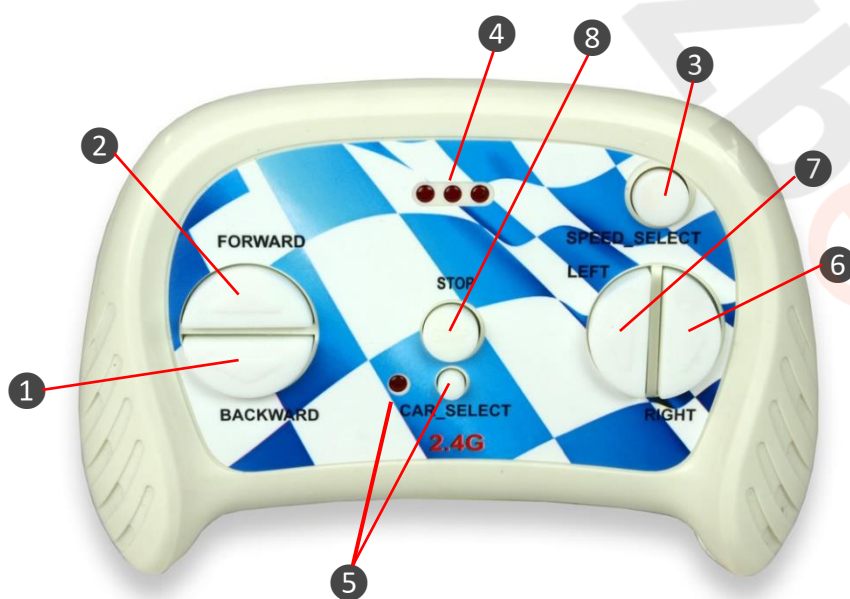
SYNCHRONIZACE AUTÍČKA S DÁLKOVÝM OVLADAČEM

1. **Autíčko vypněte** pomocí klíčku do polohy OFF na palubní desce (viz ovládací prvky na předešlé straně).
2. Na ovladači stiskněte spárovací tlačítko CAR_SELECT, přidržte po dobu 4 vteřin, dokud nezačne blikat červená LED dioda vedle tlačítka.
3. Nyní **zapněte autíčko** pomocí klíčku do polohy ON na palubní desce.
4. Blikání červené LED diody pro spárování by se mělo změnit v trvalé svícení.

Tento postup je potřeba provést při každé výměně baterií, nebo v případě nečinnosti dálkového ovladače.

Pokud ovladač nereaguje, vyměňte prosím baterie.

Dálkové ovládání se přibližně po 10 vteřinách nečinnosti automaticky vypne. Stisknutím jakéhokoliv tlačítka jej znovu zapnete.



1. Dozadu
2. Dopředu
3. Volba rychlosti (pomalu/středně/rychle)
4. LED diody rychlosti – rychlostí blikání zobrazují zvolený rychlostní stupeň
5. LED dioda a tlačítko CAR_SELECT pro spárování vozítka s ovladačem
6. Doprava
7. Doleva
8. Brzda



I. DŮLEŽITÉ UPOZORNĚNÍ: Před změnou rychlosti či směru jízdy (vpřed/vzad) autíčko vždy nejprve zastavte, aby nedošlo k poškození motorů a převodovek.

II. DŮLEŽITÉ UPOZORNĚNÍ: Pokud s vozítkem jezdíte na zahradě nebo na jiném nerovném povrchu, nechejte vždy zařazenou vyšší rychlost.

NABÍJENÍ BATERIE

- Dobíjení smí provádět pouze dospělá osoba.
- Před nabíjením musí být vozítko **vypnuté**.
- Konektor nabíječky zasouvejte do nabíjecí zásuvky opatrně.
- Při vytahování konektoru **netahajte za kabel nabíječky** – hrozí poškození nabíječky nebo nabíjecí zásuvky.
- Doba nabíjení činí 10-12 hodin. **Tuto dobu nepřekračujte.**
- Před prvním použitím baterii plně dobijte.
- Baterii chraňte před mrazem.
- Nevybíjejte do úplného vybití (tzn. když si všimnete poklesu výkonu vozítka, dobijte baterii). Úplné vybití snižuje životnost baterie.

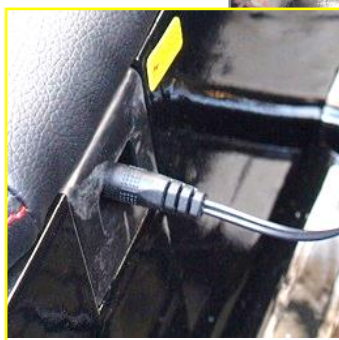


Používejte pouze originální nabíječku určenou k tomuto vozítku!

Důležité: pokud vozítko nepoužíváte, dobíjejte baterii alespoň 1x měsíčně po dobu 6 hodin. Nedodržáním těchto pokynů můžete výrazně zkrátit životnost baterie.

Jak nabíjet:

1. Vozítko vypněte.
 2. Zapojte nabíječku do nabíjecí zásuvky pod sedačkou.
 3. Druhý konec nabíječky zapojte do elektrické zásuvky.
- Během nabíjení může být baterie i nabíječka teplá. Tento stav je normální.



ZÁVADY A JEJICH ODSTRANĚNÍ

Závada	Možná příčina	Řešení
Vozítko nejede	Zapojená nabíječka	Ujistěte se, že je nabíječka je vypojená.
	Vybitá baterie	Nechte baterii dobít po dobu 8 až 10 hodin.
	Špatné zapojení baterie	Překontrolujte všechny kabely baterie. Ujistěte se, že konektory kabelů jsou pevně připojené ke správným kontaktům.
Vozítko jezdí jen chvíli	Vybitá baterie	Nechte baterii dobít po dobu 8 až 10 hodin.
	Stárnutí baterie	Vlivem stárnutí baterie dochází k degradaci její kapacity. V závislosti na stáří a počtu nabíjecích cyklů může být potřeba baterii vyměnit na novou.
Nefungují zvuky	Nastavená nízká hlasitost	Ujistěte, že zvukové efekty jsou nastavené nahlas. Hlasitost zvýšíte pomocí tlačítek na palubce.
	Připojené zařízení	Pokud je v některém ze vstupů (AUX/USB/SD) zapojené zařízení (MP3, mobil, flash disk atd.), zvukové efekty a klakson nemusí fungovat.
Baterii nelze nabít	Špatné zapojení baterie	Překontrolujte všechny kabely baterie. Ujistěte se, že konektory kabelů jsou pevně připojené ke správným kontaktům.
	Špatné zapojení nabíječky	Ujistěte se, že nabíječka je správně zapojená v nabíjecí zásuvce.
Dálkový ovladač nereaguje	Vybité baterie	Do ovladače vložte 2 nové mikrotužkové baterie. Nekombinujte staré a nové baterie.
	Špatně vložené baterie.	Při vkládání baterií je třeba dbát na správnou polaritu + / -
Zapojená nabíječka vydává bzučivý zvuk	Tento stav je normální.	Není nutné nijak řešit.

DŮLEŽITÁ UPOZORNĚNÍ

- Před prvním použitím musí být vozítko **plně nabité**. Před první jízdou autíčko proto nechte dobíjet po dobu 12 hodin. Při dalším užívání by doba nabíjení měla činit přibližně 10-12 hodin. **Tuto dobu nepřekračujte, aby nedošlo k poškození baterií.**
- **Nejezděte na mokřém povrchu nebo na svahu větším než 15 stupňů.**
- Před změnou směru (vpřed/vzad) či rychlosti jízdy vozítko **vždy nejprve zcela zastavte**. Nedodržením může dojít k vážnému poškození motorů a převodovek.
- **Pokud s vozítkem jezdíte na zahradě nebo na jiném nerovném povrchu, nechejte vždy zařazenou střední nebo vysokou rychlost.** Nízký rychlostní stupeň při jízdě v terénu způsobuje nadměrné zatížení motorů.
- Maximální nosnost činí **35 kg**. Tuto hranici nepřesahujte.
- Vozítko nepoužívejte v dešti.
- Za vozítkem během jízdy nic netáhněte.
- Pokud se kola při jízdě zaseknou o překážku a vozítko tak nemůže jet dál, **nesmí se držet stlačený nožní pedál**. V takovém případě může dojít k vážnému poškození motorů a převodovek.

Bezpečnost dítěte

- Dobíjení baterií smí provádět pouze dospělá osoba.
- Při užívání vozítka je nutný dohled dospělé osoby.
- Nejezděte s vozítkem blízko silnic a rušných cest.



NENECHTE SI UJÍT ŽÁDNÉ NOVINKY, AKČNÍ SLEVY A SOUTĚŽE! SLEDUJTE NÁS NA FACEBOOKU.

