

Dětská elektrická motorka **Dragon** s nafukovacími koly

NÁVOD



Upozornění

Návod slouží ke správnému a snazšímu sestavení dětského vozítka. Barva vozítka, některé jeho funkce či typ dálkového ovládání, jaké jsou v tomto manuálu uvedené, se mohou mírně lišit dle výrobce daného vozítka.

Návod rovněž obsahuje pokyny k údržbě vozítka a baterií, stejně tak i instrukce k rychlému odstranění drobných závad.

Tento návod si prosím uschovejte pro případnou budoucí potřebu.

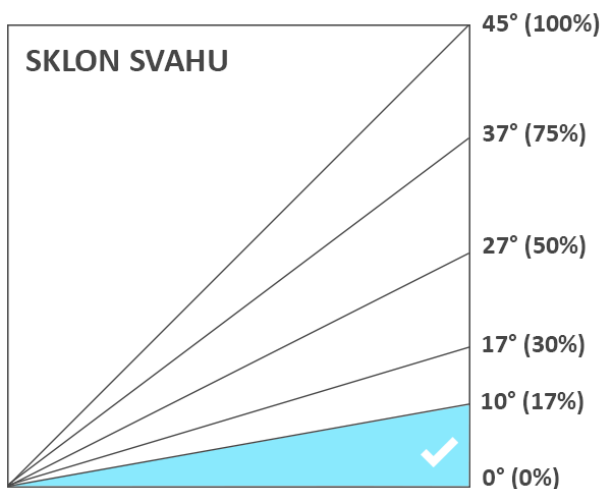
Veškeré díly vybalte z krabice a postupujte přesně podle jednotlivých, po sobě jdoucích obrázků.

OBSAH MANUÁLU

1 DŮLEŽITÁ UPOZORNĚNÍ.....	1
2 SESTAVENÍ VOZÍTKA.....	2
3 OVLÁDACÍ PRVKY VOZÍTKA	8
5 NABÍJENÍ BATERIÍ.....	9
5 snadných kroků pro maximální životnost baterií	9
6 ZÁVADY A JEJICH ODSTRANĚNÍ	10

1 DŮLEŽITÁ UPOZORNĚNÍ

- Před sestavením a prvním užitím vozítka si prosím pečlivě prostudujte celý tento manuál.
- Vozítko lze užívat pouze **pod dohledem dospělé osoby!** Nesmí být používáno na silnicích a rušných cestách!
- Před prvním použitím musí být vozítko **plně nabité**.
- Vozítko nepoužívejte v dešti, na mokřem povrchu, ani ve sněhu. Nejezděte na povrchu s ostrými kameny.
- Za vozítkem během jízdy nic netáhněte.
- **MAXIMÁLNÍ NOSNOST ČINÍ 25 KG.** Tuto hranici nepřesahujte. Nedodržením hrozí nevratné poškození vozítka.
- Nejezděte s vozítkem do úplného vybití – vždy, když si všimnete poklesu výkonu vozítka, dobijte baterie. Úplné vybití výrazně snižuje životnost baterií.
- Pokud se kola při jízdě zaseknou o překážku a vozítko tak nemůže jet dál, **nesmí se držet stlačený nožní pedál (případně plynová rukojeť pro jízdu - u motorek)**. V takovém případě může dojít k vážnému poškození motorů, převodovek, nebo elektrických obvodů, a to nad rámec záruky. Toto platí i při jízdě pomocí dálkového ovladače.
- Před změnou směru (vpřed/vzad) či rychlosti jízdy vozítko **vždy nejprve zcela zastavte**. Nedodržením může dojít k vážnému poškození motorů a převodovek, a to nad rámec záruky.
- **Nejezděte na svahu se sklonem větším než 10 stupňů (tj. 17 %).**



- Vozítko není určeno pro jízdu na svahu větším než 10° (tj. 17 %). Nedodržením může dojít k poškození motorů a převodovek.
- Mějte prosím na paměti, že jízda do kopce je pro vozítko náročnější a žádá si proto větší odběr energie. Může tak dojít k rychlejšímu vybití baterií.

Bezpečnost dítěte

- Dobíjení baterií smí provádět pouze dospělá osoba.
- Při užívání vozítka je nutný dohled dospělé osoby.
- Nejezděte s vozítkem blízko silnic a rušných cest.
- Dítě musí mít při jízdě helmu.

Obr. 1: Vybalte motorku z krabice a položte na měkkou podložku, aby nedošlo při montáži k poškození. Vybalte všechny díly. Motorku otočte spodkem nahoru. Zadní osu kol namažte vazelínou nebo olejem.

Obr. 2: Nasadte výfuky a přišroubujte je.



Obr. 3: Na zadní osu nasadte unašeče kol tak, jako na obrázku (pro levé i pravé zadní kolo).

Obr. 4: Nasadte na osu obě zadní kola.



Obr. 5 a 6: Ke kolům nasadte kovovou podložku a našroubujte matku. Matky kol s citem dotáhněte. Doporučujeme utahovat obě matky současně, aby se neprotáčely spolu s osou.



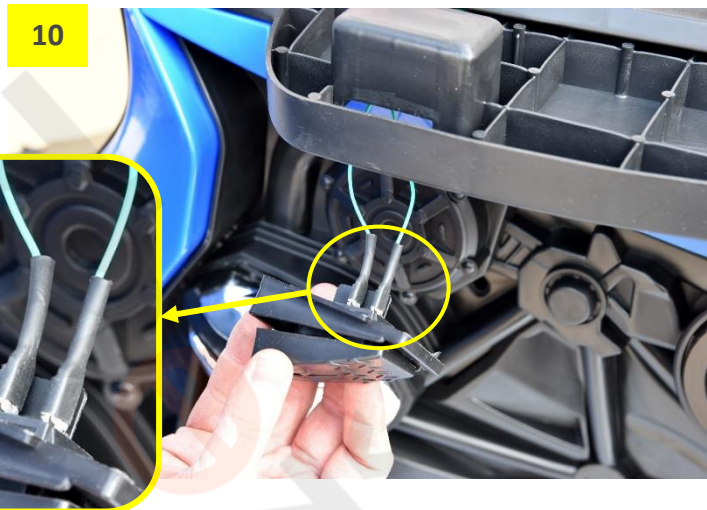
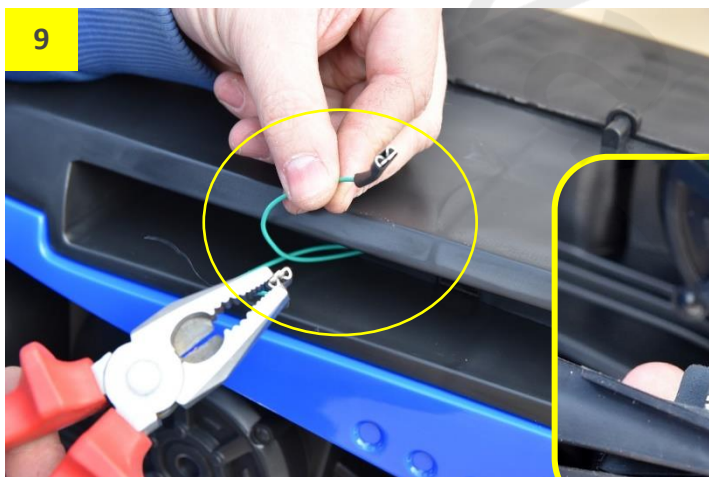
Obr. 7: Odpojte kabely od pedálu.

Obr. 8: Nasadte pravou i levou stupačku. Pravou stupačkou prostrčte kabely pedálu. Poté obě stupačky zatlačte nadoraz do podvozku motorčky.

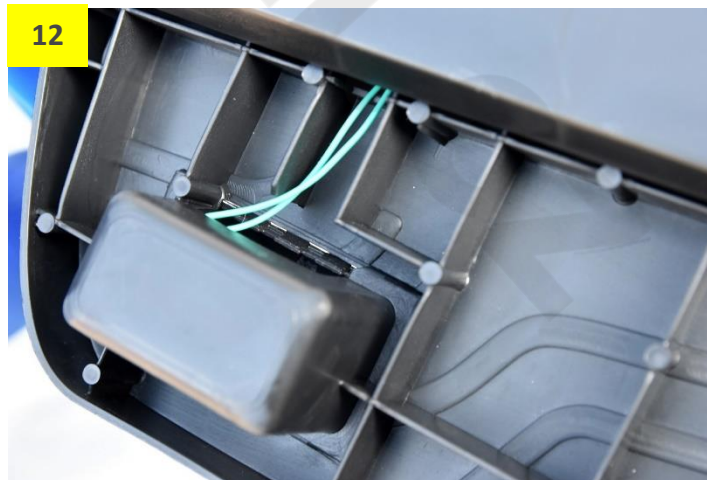


Obr. 9: Než zapojíte kabely zpět k pedálu, zmáčkněte nepatrně konektory kleštěmi.

Obr. 10: Zapojte kabely pedálu.



Obr. 11 a 12: Zastrčte pedál se zapojenými kabely do otvoru ve stupačce a kabely zespod stupačky srovnejte.



Obr. 13: Montáž přední vidlice – nejprve zkontrolujte, zda nejsou v otvoru pro tyč řízení zbytky plastu, popř. je odřízněte.

Obr. 14: Motoruku otočte a nasadte přední vidlici s kolem.



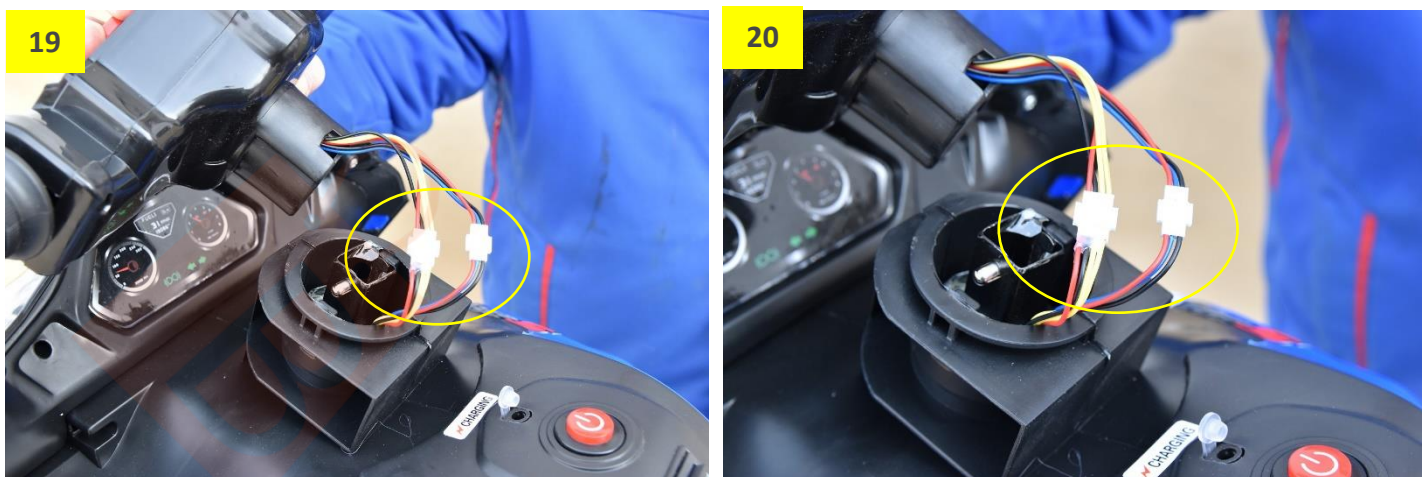
Obr. 15 a 16: Motoruku postavte opatrně na kola, srovnejte přední vidlici tak, aby tyč řízení prošla vrchním otvorem v motorce. Při zasouvání tyče řízení do vrchního otvoru je potřeba zmáčknout kovovou zarážku viz obr. 17, 18.



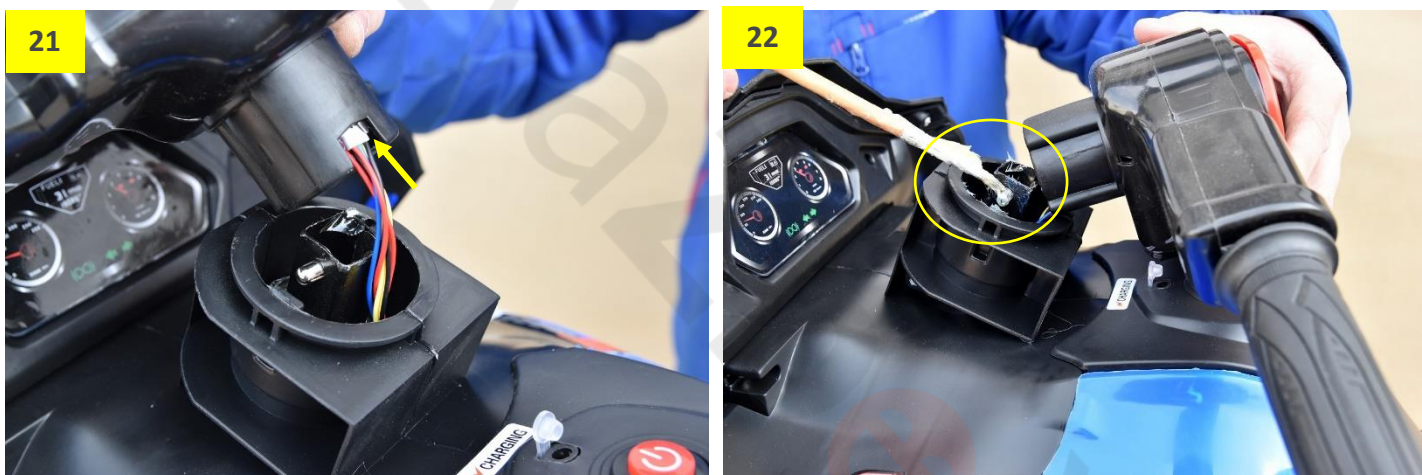
Obr. 17 a 18: Pro snazší prostrčení tyče řízení zmáčkněte šroubovákem kovovou zarážku.



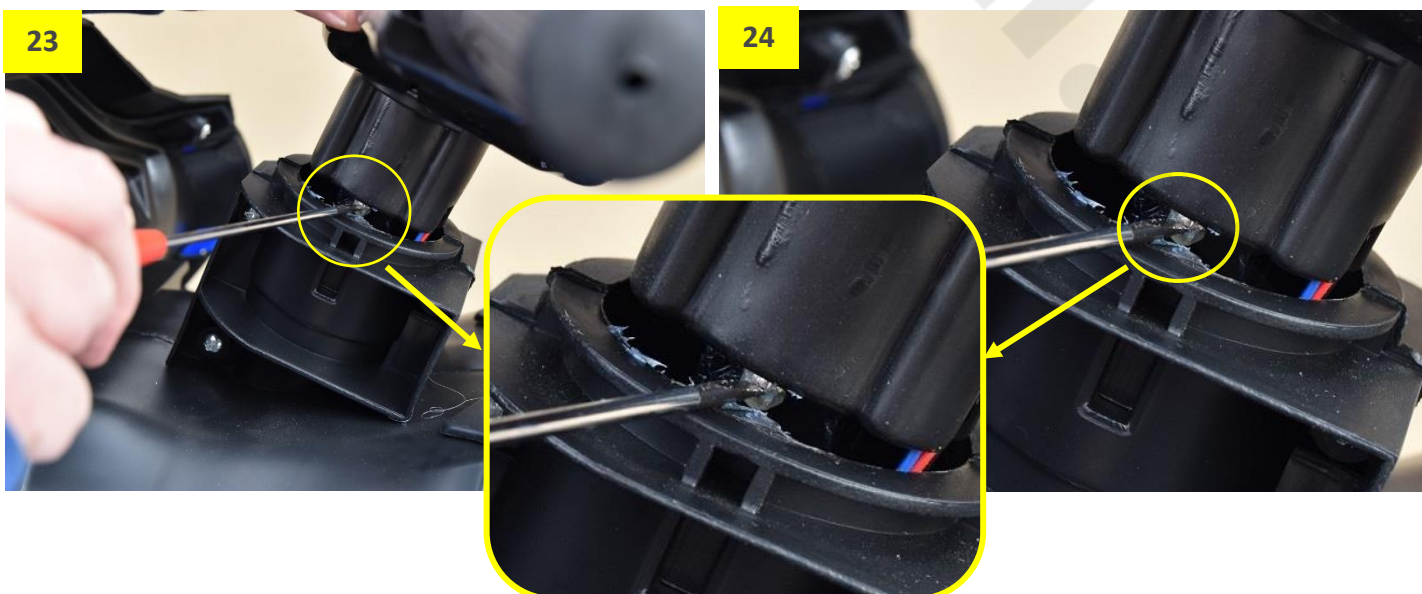
Obr. 19 a 20: Připravte si řídítka a propojte konektory. Řídítka stále držte, aby nedošlo k vytržení kabelů z konektorů.



Obr. 21 a 22: Kablely s konektory srovnejte a zastrčte do otvoru v řídítkách. Vršek tyče řízení namažte vazelínou nebo olejem.



Obr. 23 a 24: Nasadte řídítka na tyč řízení, šroubovákem zatlačte na tyči řízení kovovou zarážku a řídítka zatlačte nadoraz.



Obr. 25: Při nasazování řídítek si motorku zespodu přidržíte.

Obr. 26: Nasadte a přišroubujte přední štít.



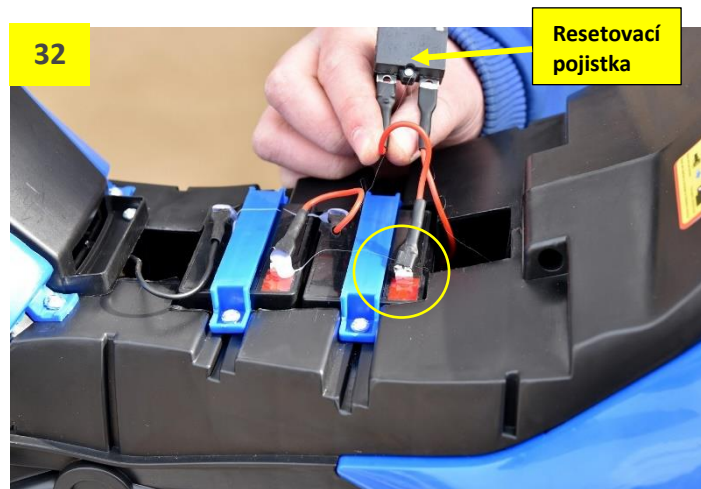
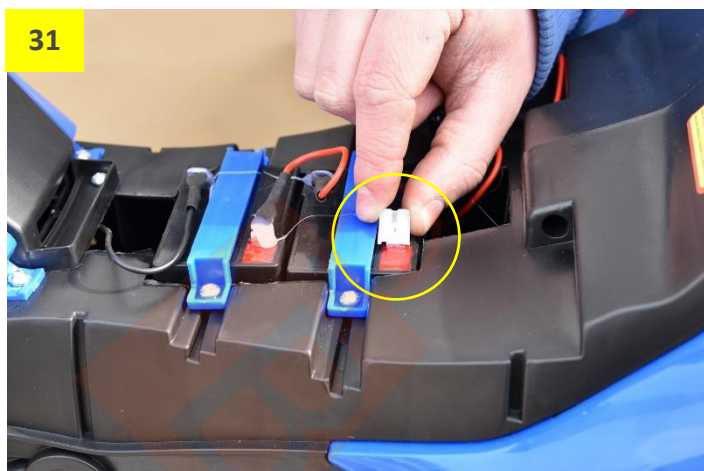
Obr. 27 a 28: Nasadte levé a pravé zpětné zrcátko. Zrcátka zatlačte nadoraz do otvoru v motorce.



Obr. 29 a 30: Odstraňte nálepku a přišroubujte zadní značku.

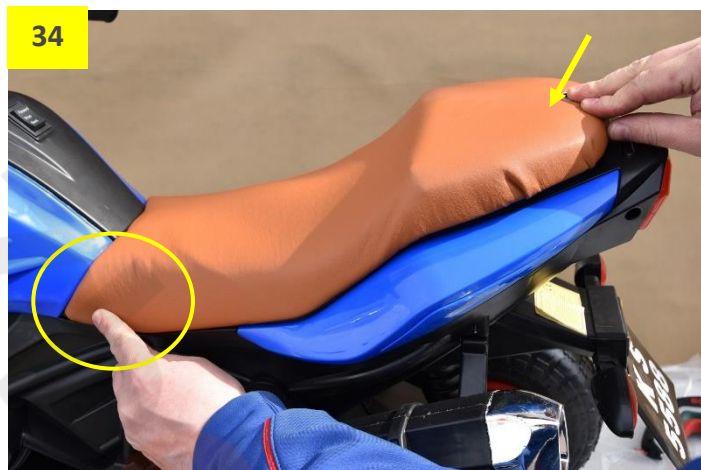
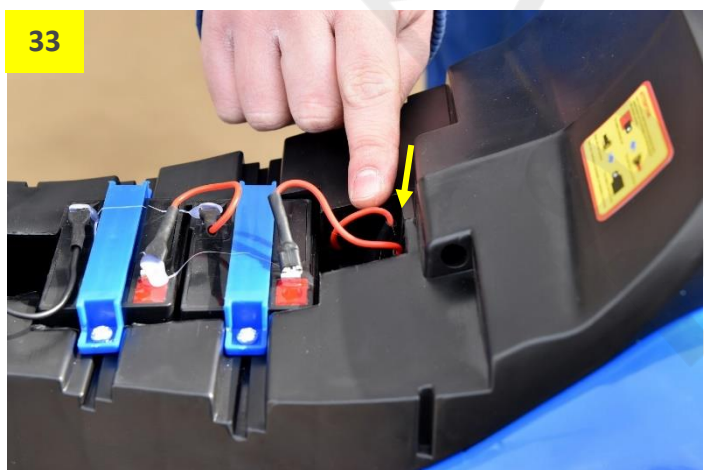


Obr. 31 a 32: Zapojení baterie – zapojte červený kabel na červený (+) kontakt baterie.



Obr. 33: Kabely s resetovací pojistkou srovnejte a zastrčte do otvoru v motorce.

Obr. 34: Nasadte sedačku a srovnejte do správné polohy.

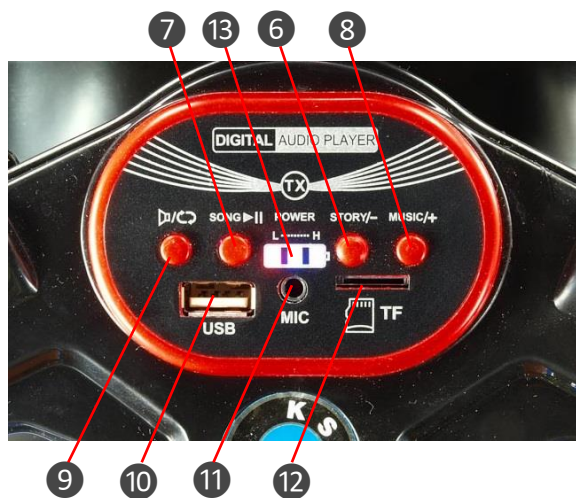


Obr. 35: Sedačku přišroubujte.

Obr. 36: Zkontrolujte tlak v pneumatikách, popř. je dofoukněte. Maximální povolený tlak je 2,50 PSI.



3 OVLÁDACÍ PRVKY VOZÍTKA



1. Hlavní vypínač ON/OFF (stiskem = zapnuto)
2. Plynová rukojeť – slouží pro rozjezd a ovládání rychlosti jízdy
3. Přepínání směru jízdy vpřed-vzad
 - **POZOR: před změnou směru jízdy vozítko vždy nejprve zcela zastavte! Nedodržením hrozí nenávratné poškození motorů a převodovek!**
4. Pedál – stlačením vozítko zastaví
5. Přehrávač MP3:
6. **Stisknutím** tlačítka = nahraná hudba (povídky anglicky) z výroby / **Přidržením** tlačítka = snížení hlasitosti
7. **Stisknutím** tlačítka = další skladba v pořadí
8. **Stisknutím** tlačítka = nahraná hudba (povídky anglicky) z výroby / **Přidržením** tlačítka = zvýšení hlasitosti
9. Klakson nebo nahraná hudba z výroby
10. USB (zapojení např. flash disku pro přehrávání vlastní hudby)
11. AUX (3,5 mm jack)
12. Vstup pro SD kartu
13. Ukazatel stavu nabití baterie



I. DŮLEŽITÉ UPOZORNĚNÍ: Před změnou směru jízdy (vpřed/vzad) vozítko **vždy nejprve zastavte**, aby nedošlo k poškození motorů a převodovek.

5 NABÍJENÍ BATERÍ

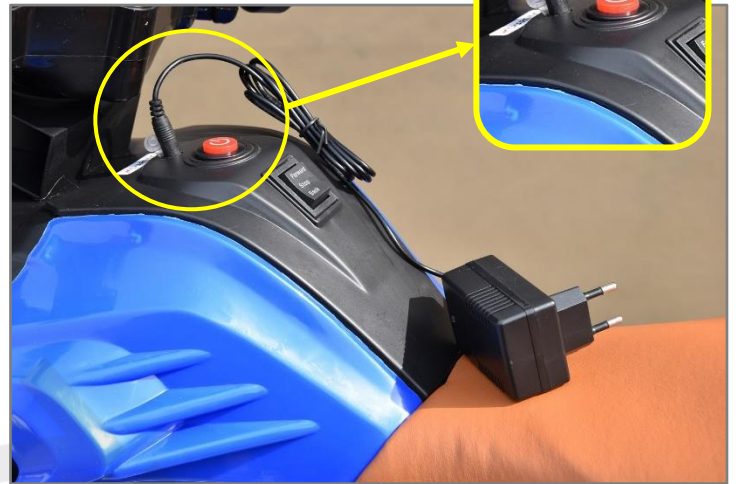
- Dobíjení smí provádět **pouze dospělá osoba**.
- Před zahájením nabíjení musí být autíčko vypnuté.
- Konektor nabíječky zasouvejte do nabíjecí zásuvky opatrně.
- Při vytahování konektoru **netahujte za kabel nabíječky** – hrozí poškození nabíječky nebo nabíjecí zásuvky.
- Doba nabíjení činí 8-10 hodin, dobíjejte **maximálně 12 hodin**.

Používejte pouze originální nabíječku určenou k tomuto vozítku!



Jak nabíjet:

1. Vozítko **vypněte**.
 3. Zapojte nabíječku do nabíjecí zásuvky.
 4. Druhý konec nabíječky zapojte do elektrické zásuvky 220 V.
- Během nabíjení může být baterie i nabíječka teplá. Tento stav je normální.



5 snadných kroků pro maximální životnost baterií

Životnost baterií můžete správným užíváním a údržbou výrazně prodloužit. Pro maximální životnost baterie doporučujeme držet se následujících 5 kroků. Jejich dodržením zajistíte, že vám baterie **vydrží plně funkční po co nejdélší dobu**, čímž oddálíte potřebu výměny starých baterií za nové. **Zároveň tak přispíváte k ochraně naší planety.**

1. Před první jízdou v novém vozítku baterie nejprve dobijte po dobu 4-5 hodin.
2. Baterie nevybíjejte do úplného vybití – vždy, když si všimnete poklesu výkonu vozítka, dobijte baterie. Úplné vybití výrazně snižuje životnost baterií.
3. Baterie vždy chraňte před mrazem.
4. Baterie nikdy nepřebíjejte – doba nabíjení činí 8-10 hodin. Tuto dobu zbytečně nepřekračujte.
5. **Důležité:** Pokud vozítko nějaký čas nepoužíváte, dobíjejte baterie alespoň jednou měsíčně přibližně po dobu 6 hodin.



6 ZÁVADY A JEJICH ODSTRANĚNÍ

Závada	Možná příčina	Řešení
Vozítko nejede (nelze zapnout)	Zapojená nabíječka	Ujistěte se, že je nabíječka je vypojená z nabíjecí zásuvky
	Vybitá baterie	Nechte baterii dobít po dobu 8 až 10 hodin.
	Špatné zapojení baterie	Překontrolujte všechny kabely baterie. Ujistěte se, že konektory kabelů jsou pevně připojené ke správným kontaktům.
Vozítko jezdí jen chvíli	Vybitá baterie	Nechte baterii dobít po dobu 8 až 10 hodin.
	Stárnutí baterie	Vlivem stárnutí baterie dochází k degradaci její kapacity. V závislosti na stáří a počtu nabíjecích cyklů může být potřeba baterii vyměnit na novou.
Nefungují zvuky	Nastavená nízká hlasitost	Ujistěte, že zvukové efekty jsou nastavené nahlas. Hlasitost zvýšíte pomocí tlačítek na palubce.
	Připojené zařízení	Pokud je v některém ze vstupů (AUX, SD, USB, mini USB) zapojené zařízení (MP3, mobil atd.), zvukové efekty a klakson nemusí fungovat.
Baterii nelze nabít	Špatné zapojení baterie	Překontrolujte všechny kabely baterie. Ujistěte se, že konektory kabelů jsou pevně připojené ke správným kontaktům.
	Špatné zapojení nabíječky	Ujistěte se, že nabíječka je správně zapojená v nabíjecí zásuvce.
Zapojená nabíječka vydává bzučivý zvuk	Tento stav je normální.	Není nutné nijak řešit.
Vozítko jezdí pomaleji / je méně výkonné.	Vybité baterie	Dobijte prosím baterie.