

# Dětská elektrická motorka **CHOPPER ROUTE 66**

NÁVOD



## **Upozornění**

Návod slouží ke správnému a snazšímu sestavení dětského vozítka. Barva vozítka, některé jeho funkce či typ dálkového ovládání, jaké jsou v tomto manuálu uvedené, se mohou mírně lišit dle výrobce daného vozítka.

Návod rovněž obsahuje pokyny k údržbě vozítka a baterií, stejně tak i instrukce k rychlému odstranění drobných závad.

Tento návod si prosím uschovejte pro případnou budoucí potřebu.

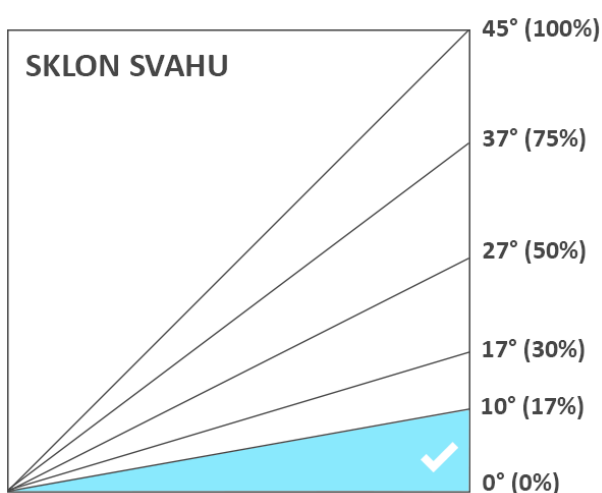
**Veškeré díly vybalte z krabice a postupujte přesně podle jednotlivých, po sobě jdoucích obrázků.**

## OBSAH MANUÁLU

1 DŮLEŽITÁ UPOZORNĚNÍ.....	1
2 SESTAVENÍ VOZÍTKA.....	2
3 OVLÁDACÍ PRVKY VOZÍTKA .....	11
5 NABÍJENÍ BATERIÍ.....	12
5 snadných kroků pro maximální životnost baterií .....	12
6 ZÁVADY A JEJICH ODSTRANĚNÍ .....	13

## 1 DŮLEŽITÁ UPOZORNĚNÍ

- Před sestavením a prvním užitím vozítka si prosím pečlivě prostudujte celý tento manuál.
- Vozítko lze užívat pouze **pod dohledem dospělé osoby!** Nesmí být používáno na silnicích a rušných cestách!
- Před prvním použitím musí být vozítko **plně nabité**.
- Vozítko nepoužívejte v dešti, na mokřím povrchu, ani ve sněhu. Nejezděte na povrchu s ostrými kameny.
- Za vozítkem během jízdy nic netáhněte.
- **MAXIMÁLNÍ NOSNOST ČINÍ 30 KG.** Tuto hranici nepřesahujte. Nedodržením hrozí nevratné poškození vozítka.
- Nejezděte s vozítkem do úplného vybití – vždy, když si všimnete poklesu výkonu vozítka, dobijte baterie. Úplné vybití výrazně snižuje životnost baterií.
- Pokud se kola při jízdě zaseknou o překážku a vozítko tak nemůže jet dál, **nesmí se držet stlačený nožní pedál**. V takovém případě může dojít k vážnému poškození motorů, převodovek, nebo elektrických obvodů, a to nad rámec záruky. Toto platí i při jízdě pomocí dálkového ovladače.
- Před změnou směru (vpřed/vzad) či rychlosti jízdy vozítko **vždy nejprve zcela zastavte**. Nedodržením může dojít k vážnému poškození motorů a převodovek, a to nad rámec záruky.
- **Nejezděte na svahu se sklonem větším než 10 stupňů (tj. 17 %).**



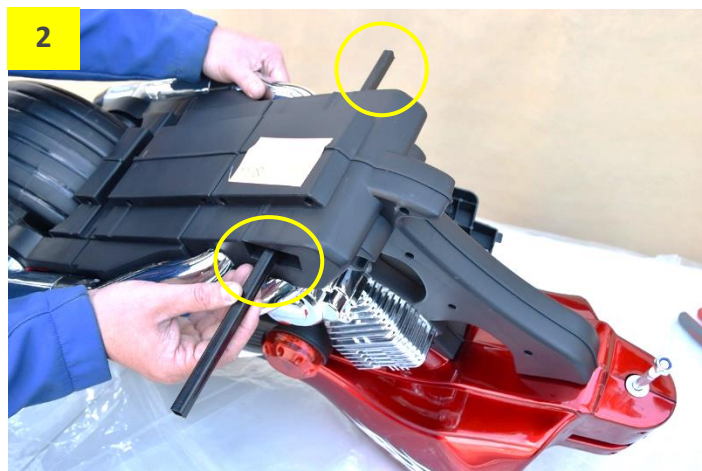
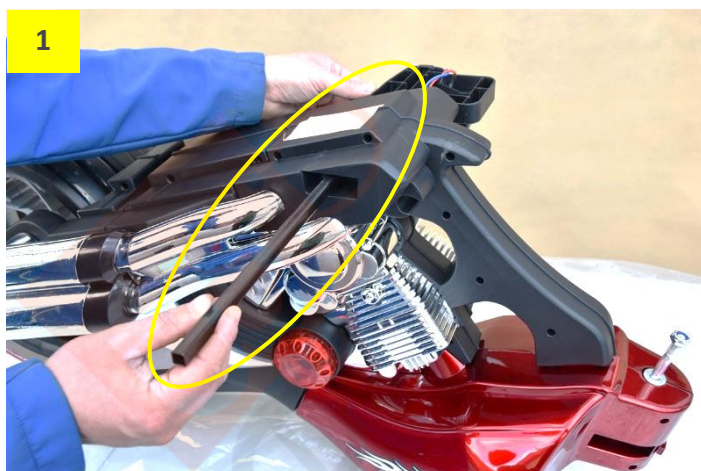
- Vozítko není určeno pro jízdu na svahu větším než 10° (tj. 17 %). Nedodržením může dojít k poškození motorů a převodovek.
- Mějte prosím na paměti, že jízda do kopce je pro vozítko náročnější a žádá si proto větší odběr energie. Může tak dojít k rychlejšímu vybití baterií.

### Bezpečnost dítěte

- Dobíjení baterií smí provádět pouze dospělá osoba.
- Při užívání vozítka je nutný dohled dospělé osoby.
- Nejezděte s vozítkem blízko silnic a rušných cest.
- Dítě musí mít při jízdě helmu.

**Obr. 1:** Vybalte motorku z krabice a položte na měkkou podložku, aby nedošlo při montáži k poškození. Nasadte a srovnejte čtyřhran držící stupačky.

**Obr. 2:** Čtyřhran srovnejte do polohy jako na obrázku 2.

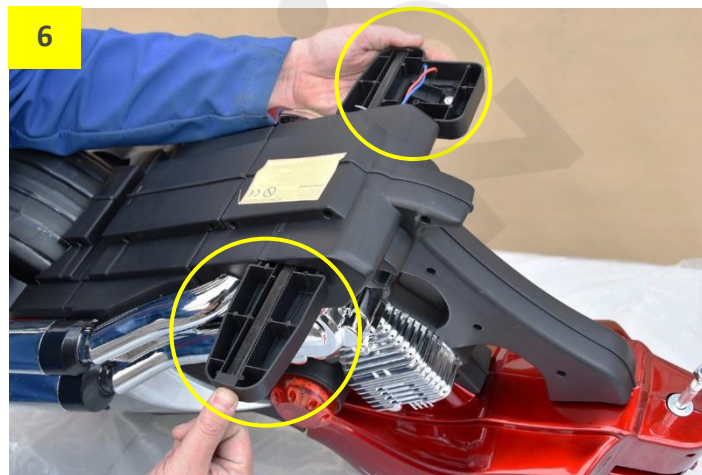
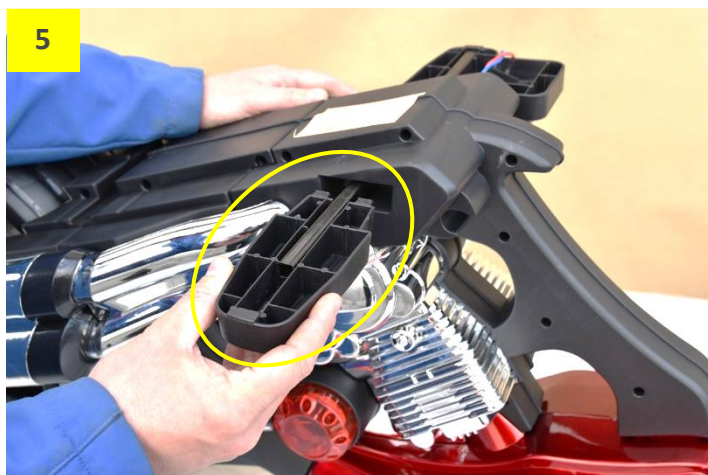


**Obr. 3 a 4:** Nasadte pravou stupačku (s pedálem). Stupačku nasuňte na čtyřhran a zároveň zatlačte nadoraz do otvoru v podvozku motorky. Při nasazování pravé stupačky si čtyřhran na druhé straně přidržíte v rovné poloze.



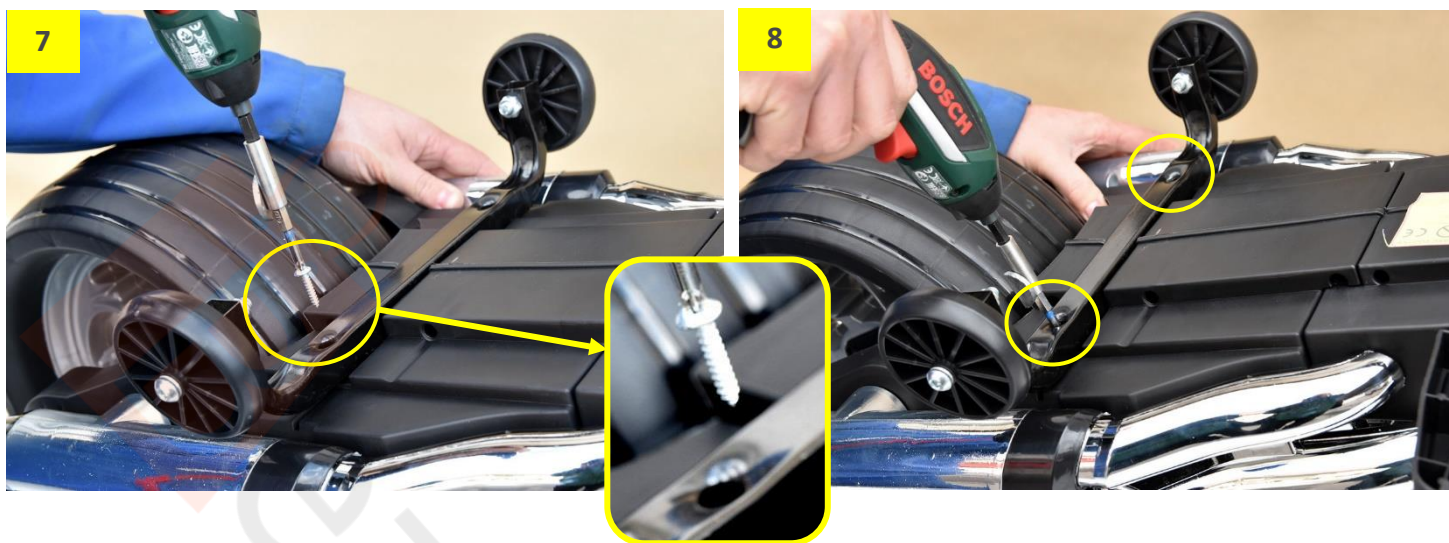
**Obr. 5:** Stejným způsobem nasadte i levou stupačku.

**Obr. 6:** Zkontrolujte, zda jsou obě stupačky zasunuté nadoraz do podvozku motorky.





**Obr. 7 a 8:** Nasaďte balanční kolečka a přišroubujte je na levé i pravé straně (použijte delší šroubky s větší hlavičkou).



**Obr. 9 a 10:** Připravte si vidlici předního kola, nasaďte a srovnejte blatník.



**Obr. 11 a 12:** Na vidlici nasaďte plastové imitace tlumičů předního kola (srovnejte je do polohy jako na obr. 12).



**Obr. 13, 14 a 15:** Imitace tlumičů přišroubujte dvěma šroubky k vidlici (použijte kratší šroubky s malou hlavičkou) a jedním šroubkem zespodu blatníku (použijte kratší šroubky s větší hlavičkou).



**Obr. 16:** Přišroubované imitace tlumičů zespodu k blatníku.



**Obr. 17 a 18:** Přišroubujte spodní díly na pravou i levou stranu vidlice (použijte šroubky s malou hlavičkou).





**Obr. 19 a 20:** Připravte si přední kolo. Na disk kola nasadte z obou stran chromované plastové kotouče.



**Obr. 21 a 22:** Pokud se vám nedaří plastový kotouč lehce nasadit, pomozte si jemně šroubovákem.



**Obr. 23:** Připravte si osu předního kola, namažte jí vazelínou a z části prostrčte jedním ramenem vidlice.

**Obr. 24:** Nyní na osu nasadte kovovou podložku (použijte slabší podložku).





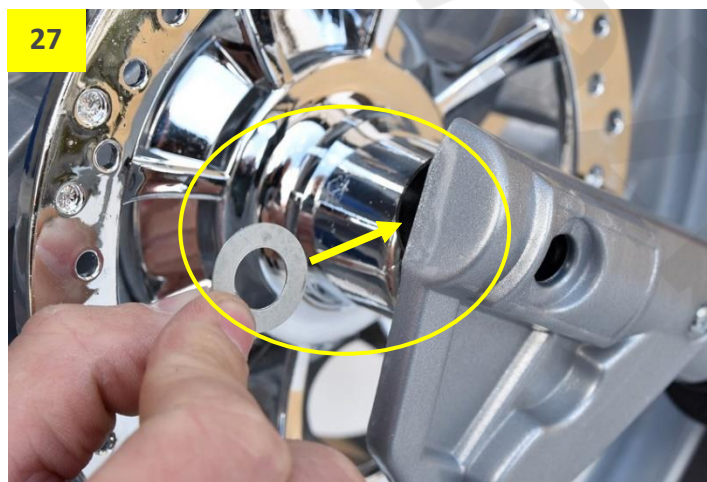
**Obr. 25:** Nasadte přední kolo do vidlice (dejte pozor, ať vám nespadne z osy nasazená podložka).

**Obr. 26:** Kolo srovnejte a prostrčte osu skrz kolo ke druhému ramenu vidlice.



**Obr. 27:** Nyní nasadte na osu (mezi kolo a rameno vidlice) druhou kovovou podložku (použijte slabší podložku) a osu prostrčte ramenem vidlice.

**Obr. 28:** Na osu, z obou stran kola, nasadte vnější kovovou podložku (použijte silnější podložku) a našroubujte matku.



**Obr. 29:** Matky kola s citem dotáhněte (použijte klíč 17 mm).

**Obr. 30:** Vyzkoušejte, zda se po dotažení matic, může kolo volně otáčet.



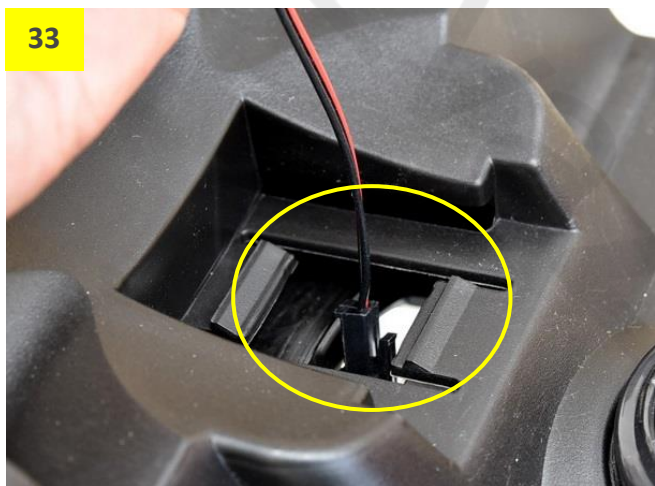


**Obr. 31:** Připravte si přední reflektor.

**Obr. 32 a 33:** Kabel s konektorem prostrčte do otvoru v přední vidlici.



**Obr. 34:** Nasadte nadoraz reflektor do drážky v přední vidlici.



**Obr. 35:** Pro snazší nasazení přední vidlice motorku podložte.

**Obr. 36:** Propojte konektor reflektoru. Přední vidlici zatím stále držte, aby nedošlo k vytržení kabelů z propojeného konektoru.





**Obr. 37:** Kabely s konektorem srovnajte a zastrčte je do otvoru ve vidlici.

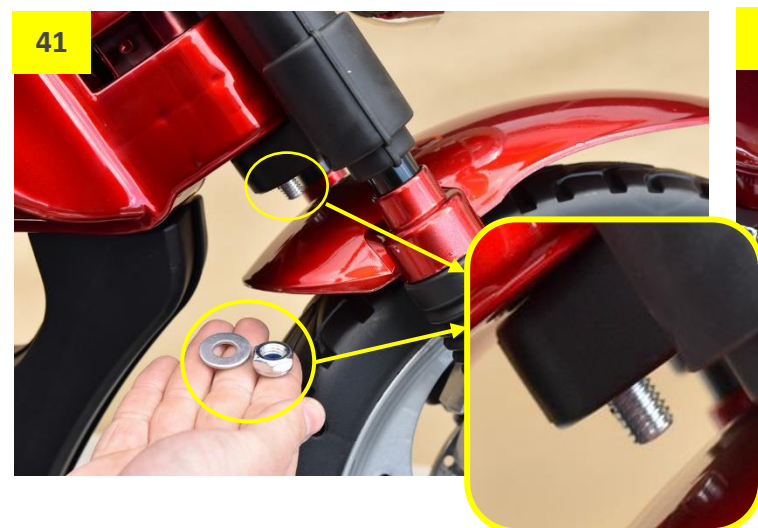
**Obr. 38 a 39:** Připravte si dlouhý šroub řízení a namažte ho vazelínou. Nasadte přední vidlici.



**Obr. 40:** Srovnajte přední vidlici do správné polohy a prostrčte šroub řízení. Pokud nepůjde šroub prostrčit rukou, vidlici znovu srovnajte a velmi jemným poklepáním kladívkem na šroub zkuste znovu šroub prostrčit. Vidlici při tom vždy podpírejte rukou.



**Obr. 41 a 42:** Pokud máte šroub řízení správně prostrčený, nasadte na šroub zespodu nejdříve kovovou podložku a poté matku. Matku s citem dotáhněte (použijte klíč 17 mm).





**Obr. 43:** Připravte si obě zpětná zrcátka a nalepte nálepky.

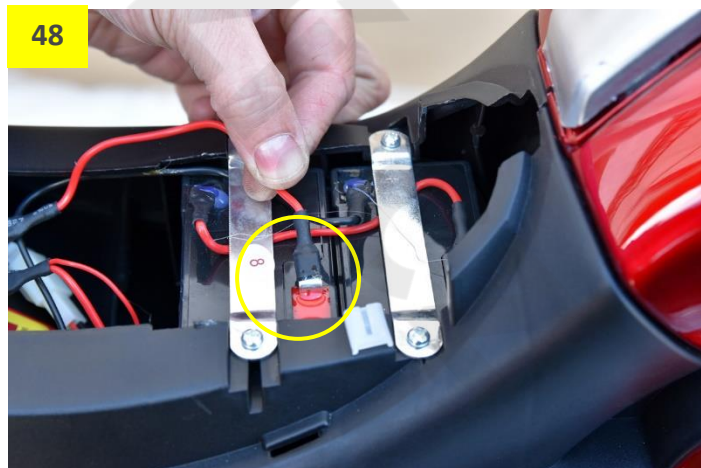
**Obr. 44:** Pravé a levé zrcátko nasadíte do plastových držáků.



**Obr. 45 a 46:** Pravé a levé zrcátko s plastovým držákem přišroubujete na řídítka.



**Obr. 47 a 48:** Zapojení baterií (pod sedadlem). Červený (+) kabel připojte na červený (+) kontakt baterie.





**Obr. 43:** Nasadte sedačku a srovnejte ji do správné polohy.

**Obr. 44:** Sedačku přišroubujte.



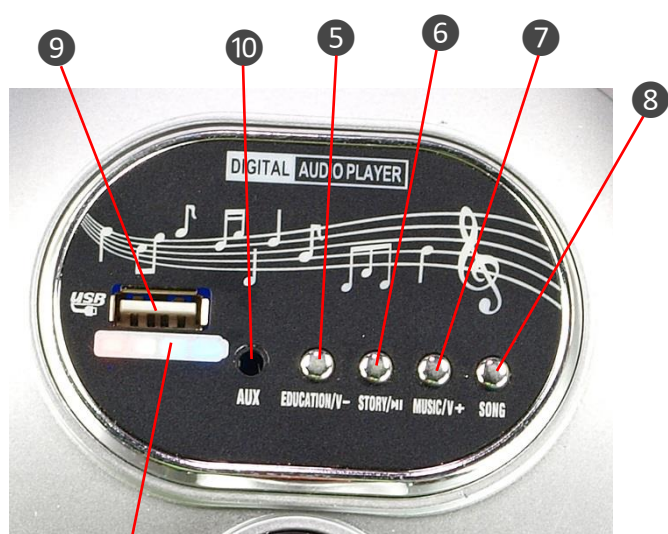
**Obr. 45 a 46:** Nasadte opěrák sedačky do otvorů a zastrčte nadoraz.



**Obr. 47 a 48:** Nasadte pravý a levý zadní blinkr do otvorů v motorce a zastrčte nadoraz.



### 3 OVLÁDACÍ PRVKY VOZÍTKA



11

1. Hlavní vypínač ON/OFF (stiskem zapnout/vypnout)
2. Přepínání směru jízdy vpřed-vzad
  - **POZOR: před změnou směru jízdy vozítko vždy nejprve zcela zastavte! Nedodržením hrozí nenávratné poškození motorů a převodovek!**
3. Pedál – stlačením se vozítko rozjede
4. Přehrávač MP3:
5. **Stisknutím** tlačítka = nahraná hudba z výroby / **Přidržením** tlačítka = snížení hlasitosti
6. **Stisknutím** tlačítka = další skladba v pořadí **Přidržením** tlačítka = povídky (anglicky)
7. **Stisknutím** tlačítka = nahraná hudba z výroby / **Přidržením** tlačítka = zvýšení hlasitosti
8. Povídky (anglicky)
9. USB (zapojení např. flash disku pro přehrávání vlastní hudby)
10. AUX (3,5 mm jack)
11. Ukazatel stavu nabití baterie



**I. DŮLEŽITÉ UPOZORNĚNÍ:** Před změnou směru jízdy (vpřed/vzad) vozítko **vždy nejprve zastavte**, aby nedošlo k poškození motorů a převodovek.



## 5 NABÍJENÍ BATERÍ

- Dobíjení smí provádět **pouze dospělá osoba**.
- Před zahájením nabíjení musí být autíčko vypnuté.
- Konektor nabíječky zasouvejte do nabíjecí zásuvky opatrně.
- Při vytahování konektoru **netahujte za kabel nabíječky** – hrozí poškození nabíječky nebo nabíjecí zásuvky.
- Doba nabíjení činí 8-10 hodin, dobíjejte **maximálně 12 hodin**.

Používejte pouze originální nabíječku určenou k tomuto vozítku!



### Jak nabíjet:

1. Vozítko **vypněte**.
  3. Zapojte nabíječku do nabíjecí zásuvky.
  4. Druhý konec nabíječky zapojte do elektrické zásuvky 220 V.
- Během nabíjení může být baterie i nabíječka teplá. Tento stav je normální.



## 5 snadných kroků pro maximální životnost baterií

Životnost baterií můžete správným užíváním a údržbou výrazně prodloužit. Pro maximální životnost baterie doporučujeme držet se následujících 5 kroků. Jejich dodržením zajistíte, že vám baterie **vydrží plně funkční po co nejdélší dobu**, čímž oddálíte potřebu výměny starých baterií za nové. **Zároveň tak přispíváte k ochraně naší planety.**

1. Před první jízdou v novém vozítku baterie nejprve dobijte po dobu 4-5 hodin.
2. Baterie nevybíjejte do úplného vybití – vždy, když si všimnete poklesu výkonu vozítka, dobijte baterie. Úplné vybití výrazně snižuje životnost baterií.
3. Baterie vždy chraňte před mrazem.
4. Baterie nikdy nepřebíjejte – doba nabíjení činí 8-10 hodin. Tuto dobu zbytečně nepřekračujte.
5. **Důležité:** Pokud vozítko nějaký čas nepoužíváte, dobíjejte baterie alespoň jednou měsíčně přibližně po dobu 6 hodin.



## 6 ZÁVADY A JEJICH ODSTRANĚNÍ

Závada	Možná příčina	Řešení
Vozítko nejede	Zapojená nabíječka	Ujistěte se, že je nabíječka je vypojená z nabíjecí zásuvky
	Vybitá baterie	Nechte baterii dobít po dobu 8 až 10 hodin.
	Špatné zapojení baterie	Překontrolujte všechny kabely baterie. Ujistěte se, že konektory kabelů jsou pevně <b>připojené ke správným kontaktům.</b>
Vozítko jezdí jen chvíli	Vybitá baterie	Nechte baterii dobít po dobu 8 až 10 hodin.
	Stárnutí baterie	Vlivem stárnutí baterie dochází k degradaci její kapacity. V závislosti na stáří a počtu nabíjecích cyklů může být potřeba baterii vyměnit na novou.
Nefungují zvuky	Nastavená nízká hlasitost	Ujistěte, že zvukové efekty jsou nastavené nahlas. Hlasitost zvýšíte pomocí tlačítek na palubce.
	Připojené zařízení	Pokud je v některém ze vstupů (AUX, SD, USB, mini USB) zapojené zařízení (MP3, mobil atd.), zvukové efekty a klakson <b>nemusí fungovat.</b>
Baterii nelze nabít	Špatné zapojení baterie	Překontrolujte všechny kabely baterie. Ujistěte se, že konektory kabelů jsou pevně <b>připojené ke správným kontaktům.</b>
	Špatné zapojení nabíječky	Ujistěte se, že nabíječka je správně zapojená v nabíjecí zásuvce.
Zapojená nabíječka vydává bzučivý zvuk	Tento stav je normální.	Není nutné nijak řešit.
Vozítko jezdí pomaleji / je méně výkonné.	Vybité baterie	Dobijte prosím baterie.
	Nastavená pomalá rychlost	Překontrolujte, zda na palubní desce není <b>přepínač pro změnu rychlosti</b> v poloze pro pomalou jízdu. Zároveň se ujistěte, že jste nezvolili <b>pomalou jízdu na dálkovém ovladači.</b>