

# Dětská elektrická bugina **TURBO XB POLICE 24 V**

NÁVOD



## **Upozornění**

Návod slouží ke správnému a snazšímu sestavení dětského vozítka. Barva vozítka, některé jeho funkce či typ dálkového ovládání, jaké jsou v tomto manuálu uvedené, se mohou mírně lišit dle výrobce daného vozítka.

Návod rovněž obsahuje pokyny k údržbě vozítka a baterií, stejně tak i instrukce k rychlému odstranění drobných závad.

Tento návod si prosím uschovejte pro případnou budoucí potřebu.

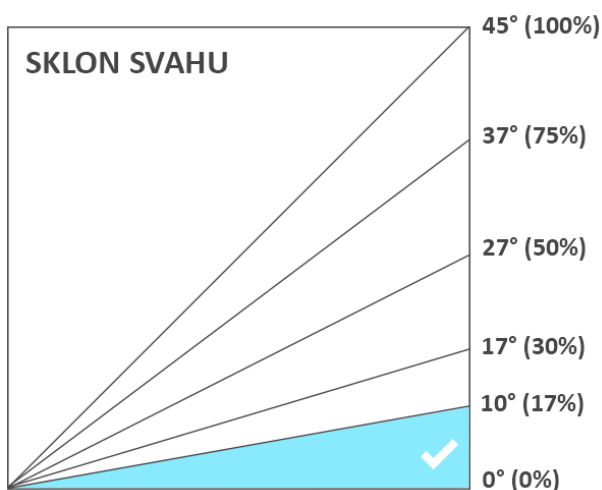
**Veškeré díly vybalte z krabice a postupujte přesně podle jednotlivých, po sobě jdoucích obrázků.**

## OBSAH MANUÁLU

1 DŮLEŽITÁ UPOZORNĚNÍ.....	1
2 SESTAVENÍ VOZÍTKA.....	2
3 OVLÁDACÍ PRVKY VOZÍTKA .....	11
4 DÁLKOVÉ OVLÁDÁNÍ.....	12
5 NABÍJENÍ BATERIÍ .....	13
5 snadných kroků pro maximální životnost baterií .....	13
6 ZÁVADY A JEJICH ODSTRANĚNÍ.....	14

### 1 DŮLEŽITÁ UPOZORNĚNÍ

- Před sestavením a prvním užitím vozítka si prosím pečlivě prostudujte celý tento manuál.
- Vozítko lze užívat pouze **pod dohledem dospělé osoby!** Nesmí být používáno na silnicích a rušných cestách!
- Před prvním použitím musí být vozítko **plně nabité**.
- Vozítko nepoužívejte v dešti, na mokřem povrchu, ani ve sněhu. Nejezděte na povrchu s ostrými kameny.
- Za vozítkem během jízdy nic netáhněte.
- **MAXIMÁLNÍ NOSNOST ČINÍ 50 KG.** Tuto hranici nepřesahujte. Nedodržením hrozí nevratné poškození vozítka.
- Nejezděte s vozítkem do úplného vybití – vždy, když si všimnete poklesu výkonu vozítka, dobijte baterie. Úplné vybití výrazně snižuje životnost baterií.
- Pokud se kola při jízdě zaseknou o překážku a vozítko tak nemůže jet dál, **nesmí se držet stlačený nožní pedál**. V takovém případě může dojít k vážnému poškození motorů, převodovek, nebo elektrických obvodů, a to nad rámec záruky. Toto platí i při jízdě pomocí dálkového ovladače.
- Před změnou směru (vpřed/vzad) či rychlosti jízdy vozítko **vždy nejprve zcela zastavte**. Nedodržením může dojít k vážnému poškození motorů a převodovek, a to nad rámec záruky.
- **Nejezděte na svahu se sklonem větším než 10 stupňů (tj. 17 %).**

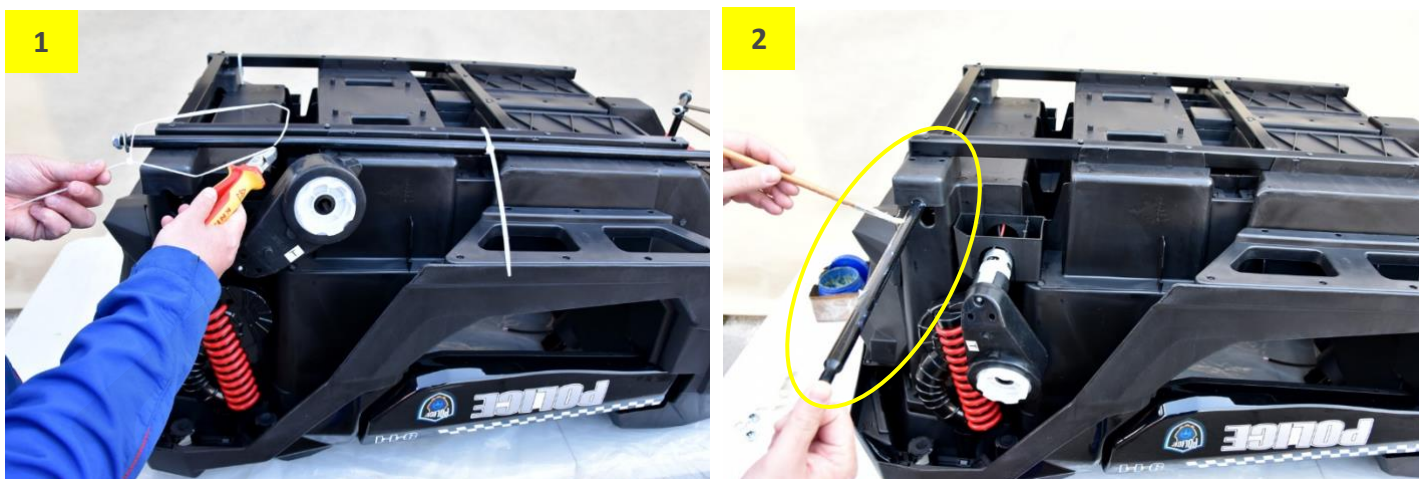


- Vozítko není určeno pro jízdu na svahu větším než **10° (tj. 17 %)**. Nedodržením může dojít k poškození motorů a převodovek.
- Mějte prosím na paměti, že jízda do kopce je pro vozítko náročnější a žádá si proto větší odběr energie. Může tak dojít k rychlejšímu vybití baterií.

#### **Bezpečnost dítěte**

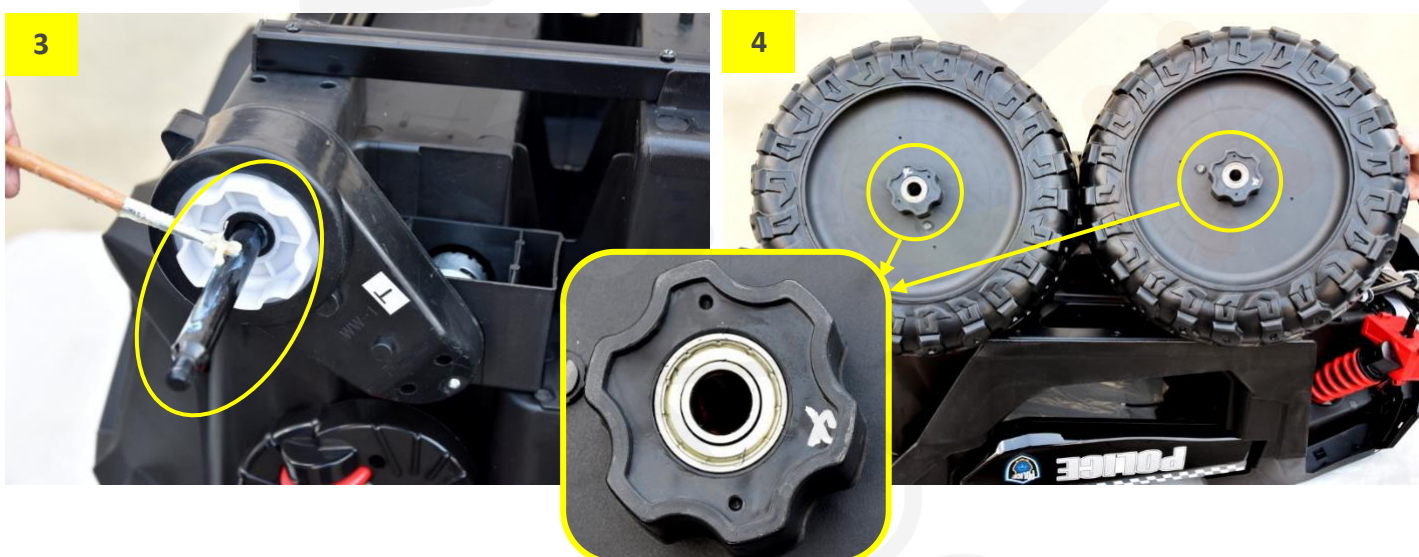
- Dobíjení baterií smí provádět pouze dospělá osoba.
- Při užívání vozítka je nutný dohled dospělé osoby.
- Nejezděte s vozítkem blízko silnic a rušných cest.
- Dítě musí mít při jízdě helmu.

**Obr. 1 a 2:** Vozítko vybalte z krabice a položte na měkkou podložku (otočené podvozkem vzhůru). Odstraňte vázací pásky. Vyndejte zadní osu kol, namažte vazelínou a nasuňte jí do otvoru v podvozku.

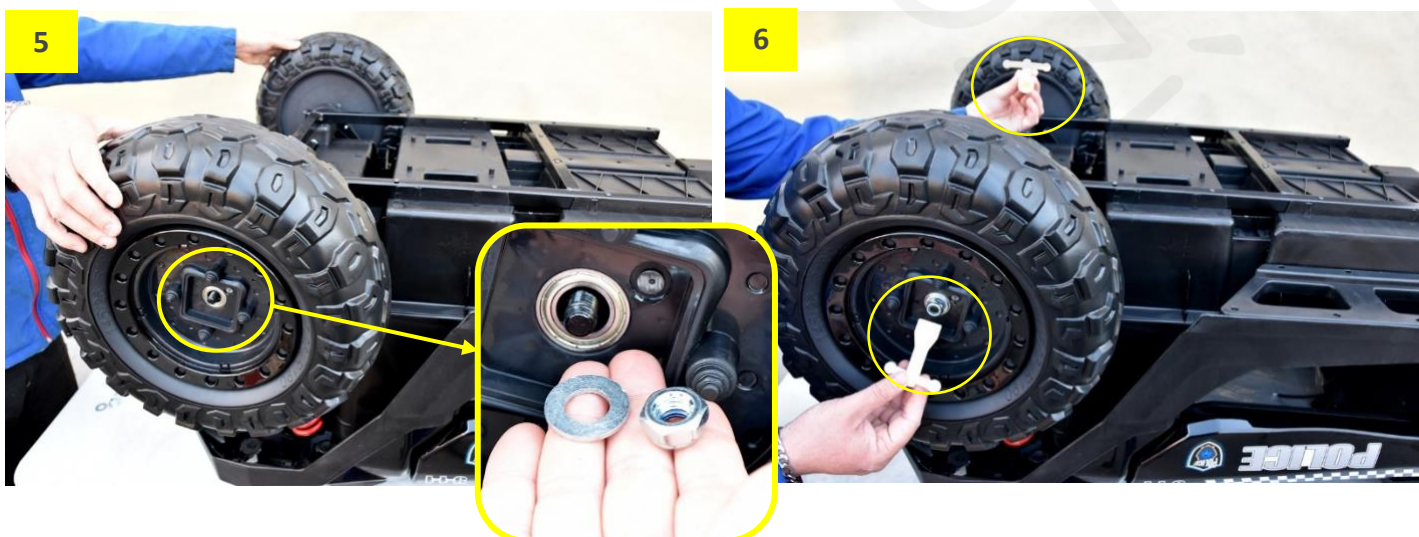


**Obr. 3:** Na zadní osu nasadte převodovky s motory. Než nasadíte kola, namažte konce osy znovu vazelínou.

**Obr. 4:** Připravte si zadní kola. Než je nasadíte na osu, zatlačte rukou nadoraz ložiska do kol.



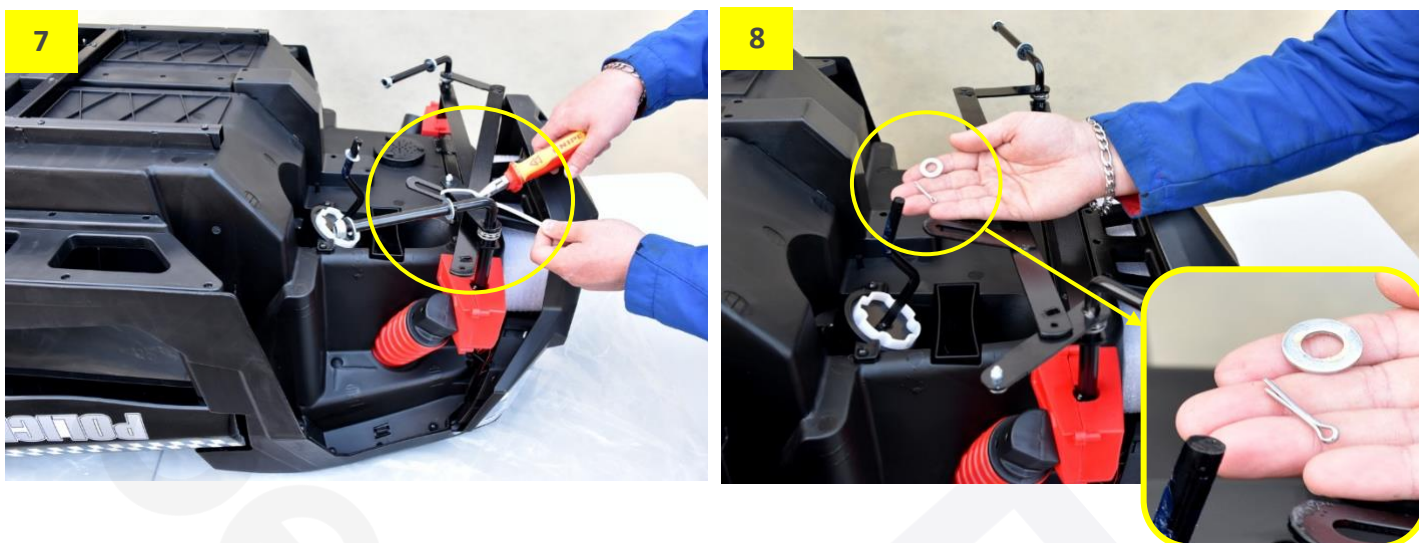
**Obr. 5 a 6:** Nasadte zadní kola. Ke kolům nasadte vždy kovovou podložku a našroubujte matku. Matky kol s citem dotáhněte. Matky utahujte na obou stranách současně, aby se při utahování na ose neprotáčely.





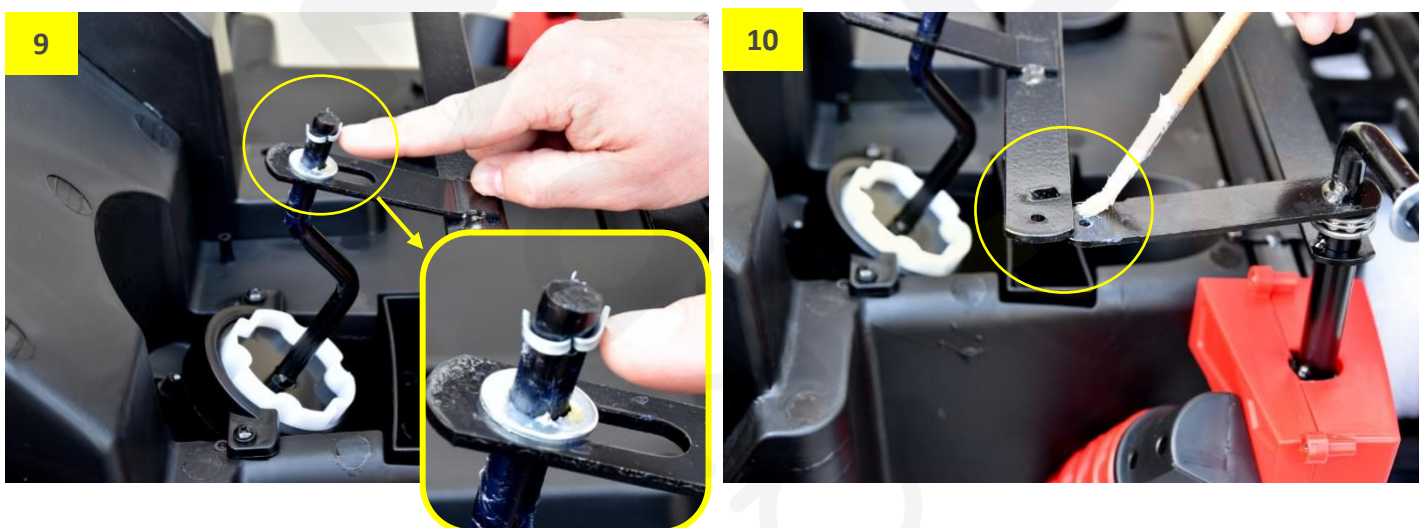
**Obr. 7:** Odstraňte vázací pásku z přední nápravy.

**Obr. 8:** Prostrčte tyč řízení kovovým okem na nápravě a zajistěte kovovou podložkou a závlačkou.



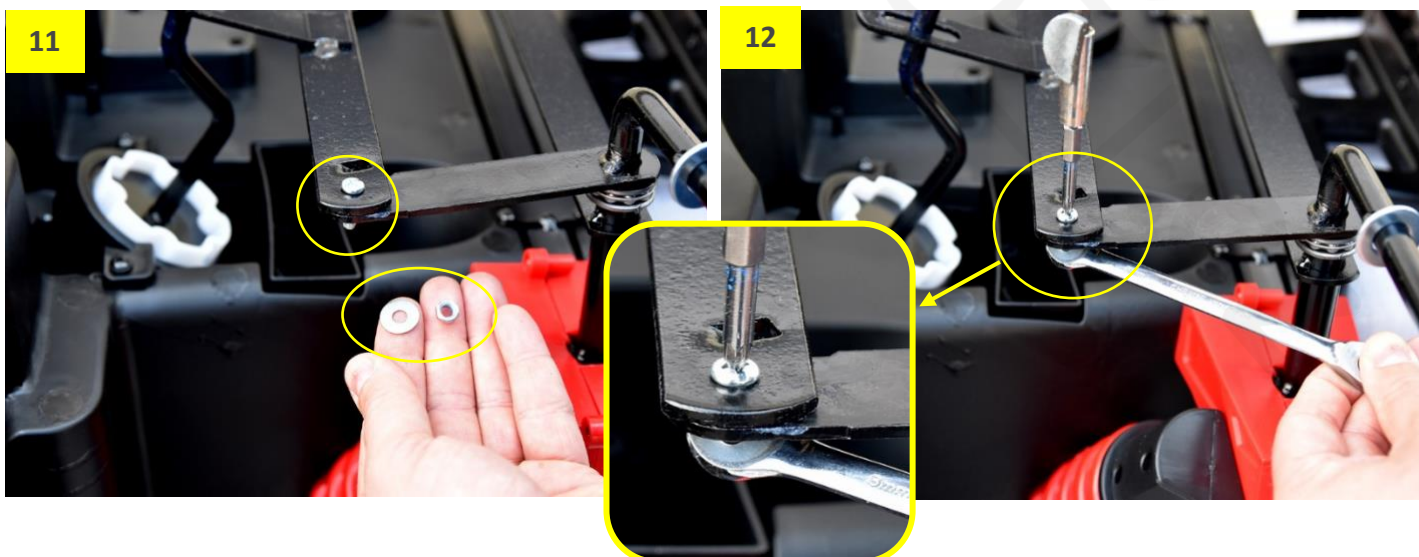
**Obr. 9:** Správně nasazená a zajištěná tyč řízení.

**Obr. 10:** Namažte vazelínou přední nápravu a sešroubujte ji.



**Obr. 11 a 12:** Sešroubujte přední nápravu (použijte šroubek, podložku a matku). Matku lehce dotáhněte.

Náprava musí být po dotažení matky volná, aby mohla lehce zatáčet.



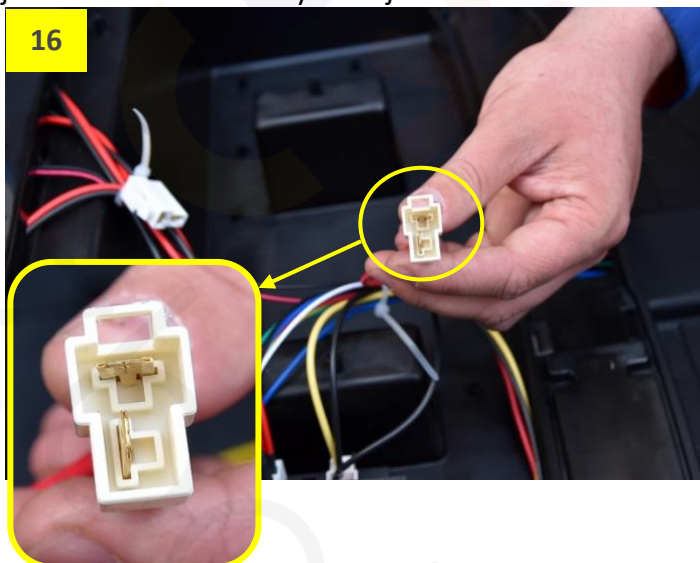


**Obr. 13 a 14:** Namažte vazelínou osy předních kol. **Důležité!** Jako první nasadte na přední osu **kovovou podložku** (na levou i pravou stranu) a až **poté kola!** Poté nasadte obě přední kola a přišroubujte je.



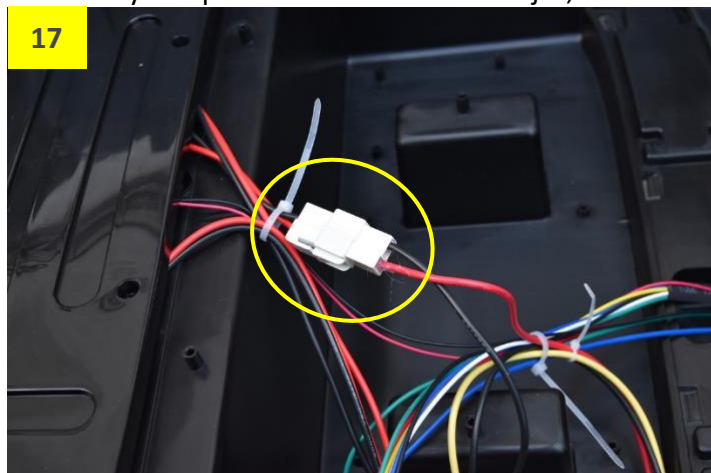
**Obr. 15:** Matky kol lehce dotáhněte tak, aby se kola mohla na ose volně otáčet. Zkontrolujte, zda se po dotažení mohou kola volně otáčet.

**Obr. 16:** Propojte konektor baterie. Nejdříve zkontrolujte, zda jsou mosazné plíšky v konektoru rovně a uprostřed. Pokud ne, srovnejte je (stačí prstem) a propojte konektor. Konektory musí jít do sebe lehce zastrčit.



**Obr. 17:** Propojený konektor baterie.

**Obr. 18:** Nyní zapněte vozítko a zkontrolujte, zda se kola otáčejí správným směrem vpřed/vzad.

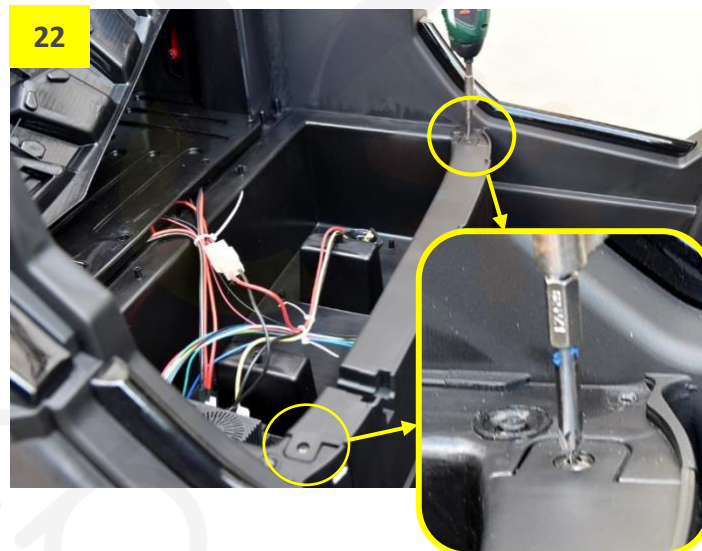




**Obr. 19 a 20:** Pokud se kola otáčejí správně, nasadte poklice kol. Výstupky na poklicích nasměrujte do otvorů v kole a zatlačte nadoraz.

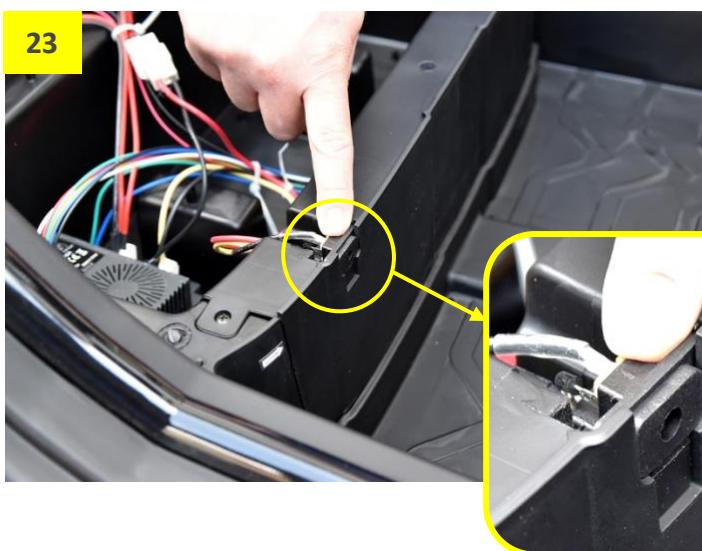


**Obr. 21 a 22:** Nasadte přepážku sedačky, zatlačte nadoraz dolů a přišroubujte na levé i pravé straně.



**Obr. 23:** Do výřezu přepážky nasuňte opatrně nabíjecí zásuvku.

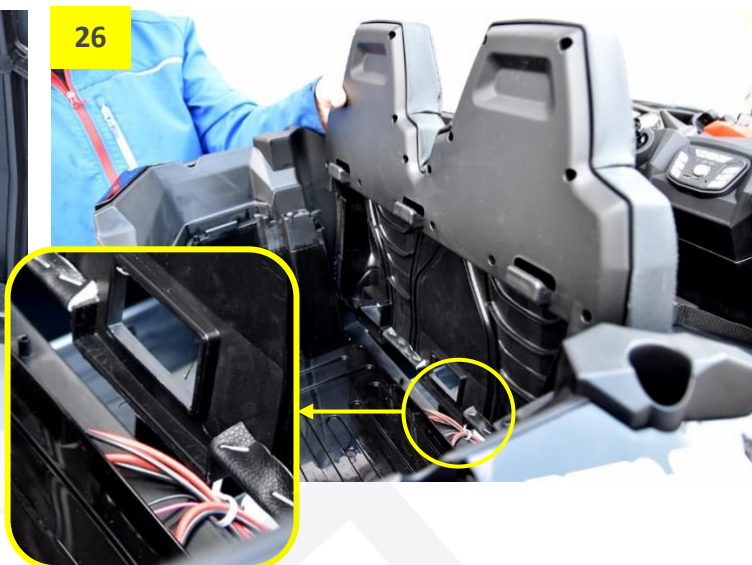
**Obr. 24:** Doporučujeme vyštípnout v zadní části sedačky kousek plastu. Otvorem se pak snadněji protáhne svazek kabelů.





**Obr. 25:** Vyštípnutý otvor v plastu sedačky pro kabeláž.

**Obr. 26:** Nasadte opěrák sedačky a svazek kabeláže prostrčte vyštípnutým otvorem.



**Obr. 27 a 28:** Opěrák sedačky srovnejte a zastrčte nadoraz do otvorů v zadní části (na levé i pravé straně).



**Obr. 29 a 30:** Připravte si sedák sedačky a nasuňte ho do otvorů ve spodní části opěráku.





Obr. 31 a 32: Sedák srovnejte do správné polohy a přišroubujte na levé i pravé straně.



Obr. 33 a 34: Nasadte víko zadního kufru. Srovnejte do správné polohy a přišroubujte na levé i pravé straně.



Obr. 35 a 36: Sestavení zadní části rámu. Díly nasuňte do sebe a zatlačte nadoraz.





**Obr. 37:** Sestavení zadní části rámu. Díly nasuňte do sebe a zatlačte nadoraz.

**Obr. 38:** Než nasadíte zadní rám, stáhněte boky buginy trochu k sobě.



**Obr. 39 a 40:** Nasadte zadní rám na obou stranách do otvorů a zatlačte nadoraz.



**Obr. 41:** Připravte si volant. Propojte konektor volantu. Volant zatím stále držte, aby nedošlo k vytržení kabelů z konektoru.

**Obr. 42:** Kabel s konektorem srovnejte a zastrčte opatrně do otvoru pod řízením.



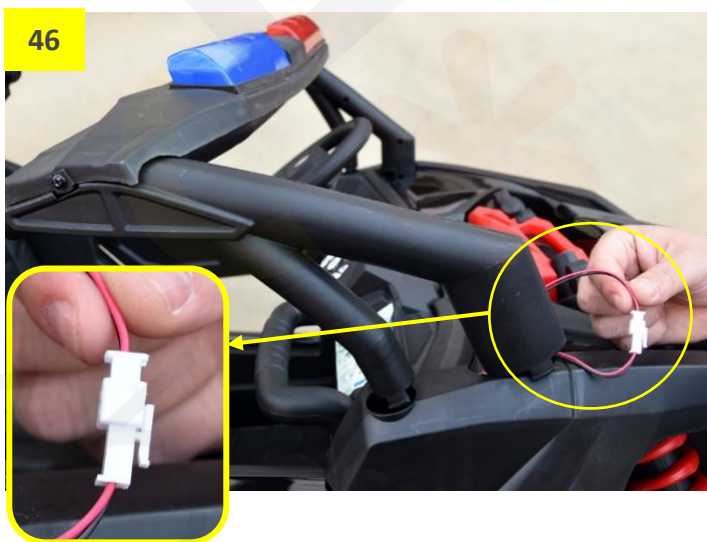


**Obr. 43 a 44:** Při nasazování volantu stiskněte současně obě plastové zářky a volant nasuňte nadoraz dokud obě zářky nezacvaknou do otvorů ve volantu.



**Obr. 45:** Správně nasazený volant. Zkontrolujte správně zacvaknuté zářky.

**Obr. 46:** Připravte si přední část rámu a propojte konektor policejních světel.



**Obr. 47 a 48:** Než nasadíte přední rám, kabely s konektorem srovnejte a zastrčte do otvoru.





**Obr. 43:** Nasadte přední rám do otvorů v karoserii a zatlačte nadoraz.

**Obr. 44:** Vršek rámu lze při nastupování otevřít směrem nahoru. Při jízdě nechte rám zavřený jako na obrázku.



**Obr. 51 a 52:** Otevírání a zavírání dveří.



**Obr. 53:** Otevírání zadního kufru.

**Obr. 54:** Nabíjení vozítka.



## OVLÁDACÍ PRVKY



1. Hlavní vypínač na ovládacím panelu – stiskem se vozítko zapne/vypne
2. Pedál – stlačením se vozítko rozjede, uvolněním zabrzdí
3. Klakson
4. Hudba nahraná z výroby
5. Displej ovládacího panelu – po zapnutí vozítko zobrazuje stav baterie (napětí) – nabitá baterie  $\geq 24,80$  V (pokud klesne stav baterie pod 24 V, je potřeba vozítko nabít)
6. Přepínání rychlosti jízdy (rychle-pomalů) při jízdě na pedál
7. Jízda vpřed
8. Jízda vzad
  - **POZOR: před změnou směru jízdy nebo rychlosti vozítko vždy nejprve zcela zastavte! Nedodržením hrozí poškození motorů a převodovek.**
9. Světla – zapnout/vypnout
10. MODE – volba zdroje hudby (USB / SD karta / AUX)
11. Vstup AUX (3,5 mm jack)
12. Vstup USB (zapojení např. flash disku pro přehrávání vlastní hudby ve formátu MP3)
13. Slot pro SD/TF kartu
14. Stiskem tlačítka = přepínání skladeb  
Přidržením tlačítka = snížíte hlasitost
15. Stiskem tlačítka = přepínání skladeb  
Přidržením tlačítka = zvýšíte hlasitost
16. Přehrávání/Pauza
17. Tlačítko bez funkce (pokud tlačítko zapnete, vypněte ho a tlačítkem start obnovíte funkce hudby)



## 4 DÁLKOVÉ OVLÁDÁNÍ

Do ovladače vložte 2 mikrotužkové baterie R3 AAA.

Pozor na správnou polaritu + / -



### Synchronizace traktoru s dálkovým ovladačem

1. **Traktor vypněte** pomocí hlavního vypínače na palubce (viz ovládací prvky na předešlé straně).
2. Na ovladači stiskněte **současně** tlačítka jízdy **dopředu** a **dozadu**, přidržte je po dobu 4 vteřin, nebo stále držte, dokud nezačne blikat spodní LED dioda rychlosti.
3. Tlačítka na ovladači držte stále stisknutá a **zapněte autíčko** hlavním vypínačem na palubce.
4. **Tlačítka nyní uvolněte**, blikání LED diody rychlosti by se mělo změnit v trvalé svícení.

Tento postup je potřeba provést při každé výměně baterií, nebo v případě nečinnosti dálkového ovladače. Pokud ovladač nereaguje, vyměňte prosím baterie.

Dálkové ovládání se přibližně po 10 vteřinách nečinnosti automaticky vypne. Stisknutím jakéhokoliv tlačítka jej znovu zapnete.



1. Dozadu
2. Dopředu
3. Volba rychlosti  
(pomalu/středně/rychle)
4. LED dioda rychlosti
5. Brzda - Stop
6. Doprava
7. Doleva



**I. DŮLEŽITÉ UPOZORNĚNÍ:** Před změnou rychlosti či směru jízdy (vpřed/vzad) vozítko **vždy nejprve zastavte**, aby nedošlo k poškození motorů a převodovek.

**II. DŮLEŽITÉ UPOZORNĚNÍ:** Pokud s vozítkem jezdíte na zahradě nebo na jiném **nerovném povrchu**, nechejte vždy zařazenou **vyšší rychlost**.

## 5 NABÍJENÍ BATERÍ

- Dobíjení smí provádět **pouze dospělá osoba**.
- Před zahájením nabíjení musí být vozítko vypnuté.
- Konektor nabíječky zasouvejte do nabíjecí zásuvky opatrně.
- Při vytahování konektoru **netahujte za kabel nabíječky** – hrozí poškození nabíječky nebo nabíjecí zásuvky.
- Doba nabíjení činí 8-10 hodin, dobíjejte **maximálně 12 hodin**.

Používejte pouze originální nabíječku určenou k tomuto vozítku!



### Jak nabíjet:

1. Vozítko **vypněte**.
  3. Zapojte nabíječku do nabíjecí zásuvky.
  4. Druhý konec nabíječky zapojte do elektrické zásuvky 220 V.
- Během nabíjení může být baterie i nabíječka teplá. Tento stav je normální.
  - **LED dioda na nabíječce:**  
svítí červeně = baterie se nabíjí  
svítí zeleně = baterie je nabitá



## 5 snadných kroků pro maximální životnost baterií

Životnost baterií můžete správným užíváním a údržbou výrazně prodloužit. Pro maximální životnost baterie doporučujeme držet se následujících 5 kroků. Jejich dodržením zajistíte, že vám baterie **vydrží plně funkční po co nejdélší dobu**, čímž oddálíte potřebu výměny starých baterií za nové. **Zároveň tak přispíváte k ochraně naší planety.**

1. Před první jízdou v novém vozítku baterie nejprve dobijte po dobu 4-5 hodin.
2. Baterie nevybíjejte do úplného vybití – vždy, když si všimnete poklesu výkonu vozítka, dobijte baterie. Úplné vybití výrazně snižuje životnost baterií.
3. Baterie vždy chraňte před mrazem.
4. Baterie nikdy nepřebíjejte – doba nabíjení činí 8-10 hodin. Tuto dobu zbytečně nepřekračujte.
5. **Důležité:** Pokud vozítko nějaký čas nepoužíváte, dobíjejte baterie alespoň jednou měsíčně přibližně po dobu 6 hodin.





## 6 ZÁVADY A JEJICH ODSTRANĚNÍ

Závada	Možná příčina	Řešení
Vozítko nejede	Zapojená nabíječka	Ujistěte se, že je nabíječka je vypojená.
	Vybitá baterie	Nechte baterii dobít po dobu 8 až 10 hodin.
	Špatné zapojení baterie	Překontrolujte všechny kabely baterie. Ujistěte se, že konektory kabelů jsou pevně <b>připojené ke správným kontaktům.</b>
Vozítko jezdí jen chvíli	Vybitá baterie	Nechte baterii dobít po dobu 8 až 10 hodin.
	Stárnutí baterie	Vlivem stárnutí baterie dochází k degradaci její kapacity. V závislosti na stáří a počtu nabíjecích cyklů může být potřeba baterii vyměnit na novou.
Nefungují zvuky	Nastavená nízká hlasitost	Ujistěte, že zvukové efekty jsou nastavené nahlas. Hlasitost zvýšíte pomocí tlačítek na palubce.
	Připojené zařízení	Pokud je v některém ze vstupů (AUX, SD, USB, mini USB) zapojené zařízení (MP3, mobil atd.), zvukové efekty a klakson <b>nemusí fungovat.</b>
Baterii nelze nabít	Špatné zapojení baterie	Překontrolujte všechny kabely baterie. Ujistěte se, že konektory kabelů jsou pevně <b>připojené ke správným kontaktům.</b>
	Špatné zapojení nabíječky	Ujistěte se, že nabíječka je správně zapojená v nabíjecí zásuvce.
Zapojená nabíječka vydává bzučivý zvuk	Tento stav je normální.	Není nutné nijak řešit.
Vozítko jezdí pomaleji / je méně výkonné.	Vybité baterie	Dobijte prosím baterie.
	Nastavená pomalá rychlost	Překontrolujte, zda na palubní desce není <b>přepínač pro změnu rychlosti</b> v poloze pro pomalou jízdu. Zároveň se ujistěte, že jste nezvolili <b>pomalou jízdu na dálkovém ovladači.</b>
Vozítko nejede na dálkový ovladač	Slabé baterie v ovladači	Vyměňte baterie v ovladači za nové.
	Ovladač není spárován s vozítkem	Spárujte znovu ovladač s vozítkem dle návodu.