

# Dětské elektrické autíčko **DŽÍP BROTHERS 24V**

NÁVOD



## **Upozornění**

Návod slouží ke správnému a snazšímu sestavení dětského vozítka. Barva vozítka, některé jeho funkce či typ dálkového ovládní, jaké jsou v tomto manuálu uvedené, se mohou mírně lišit dle výrobce daného vozítka.

Návod rovněž obsahuje pokyny k údržbě vozítka a baterií, stejně tak i instrukce k rychlému odstranění drobných závad.

Tento návod si prosím uschovejte pro případnou budoucí potřebu.

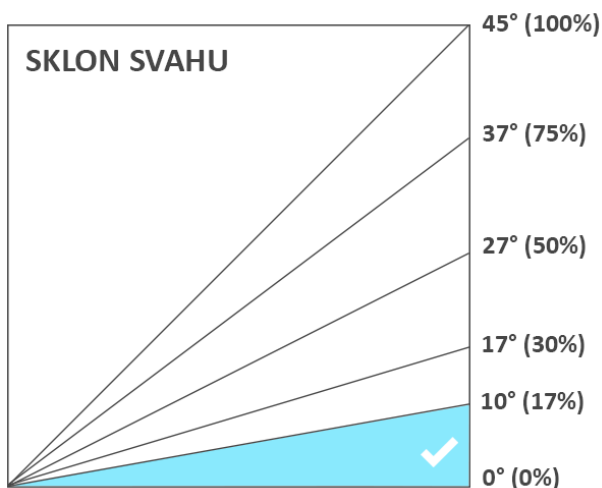
**Veškeré díly vybalte z krabice a postupujte přesně podle jednotlivých, po sobě jdoucích obrázků.**

## OBSAH MANUÁLU

1 DŮLEŽITÁ UPOZORNĚNÍ.....	1
2 SESTAVENÍ VOZÍTKA.....	2
3 OVLÁDACÍ PRVKY VOZÍTKA .....	10
4 DÁLKOVÉ OVLÁDÁNÍ.....	11
5 NABÍJENÍ BATERIÍ.....	12
5 snadných kroků pro maximální životnost baterií .....	12
6 ZÁVADY A JEJICH ODSTRANĚNÍ .....	13

## 1 DŮLEŽITÁ UPOZORNĚNÍ

- Před sestavením a prvním užitím vozítka si prosím pečlivě prostudujte celý tento manuál.
- Vozítko lze užívat pouze **pod dohledem dospělé osoby!**
- Vozítko nesmí být používáno na silnicích a rušných cestách!
- Před prvním použitím musí být vozítko **plně nabité**.
- **MAXIMÁLNÍ NOSNOST ČINÍ 30 KG.** Tuto hranici nepřesahujte. Nedodržením hrozí nenávratné poškození vozítka.
- Vozítko nikdy nepoužívejte v dešti.
- Za vozítkem během jízdy nic netáhněte.
- Pokud se kola při jízdě zaseknou o překážku a vozítko tak nemůže jet dál, **nesmí se držet stlačený nožní pedál**. V takovém případě může dojít k vážnému poškození motorů a převodovek, a to nad rámec záruky.
- Před změnou směru (vpřed/vzad) či rychlosti jízdy vozítko **vždy nejprve zcela zastavte**. Nedodržením může dojít k vážnému poškození motorů a převodovek, a to nad rámec záruky.
- **Nejezděte na mokřem povrchu nebo na svahu se sklonem větším než 10 stupňů (tj. 17 %).**



- Vozítko není určeno pro jízdu na svahu větším než 10° (tj. 17 %). Nedodržením může dojít k poškození motorů a převodovek.
- Mějte prosím na paměti, že jízda do kopce je pro vozítko náročnější a žádá si proto větší odběr energie. Může tak dojít k rychlejšímu vybití baterií.

### Bezpečnost dítěte

- Dobíjení baterií smí provádět pouze dospělá osoba.
- Při užívání vozítka je nutný dohled dospělé osoby.
- Nejezděte s vozítkem blízko silnic a rušných cest.
- Dítě musí mít při jízdě helmu.

**Obr. 1:** Na začátku odpojte motory jako na obrázku.

**Obr. 2:** Odšroubujte šroubky na levém a pravém tlumiči.



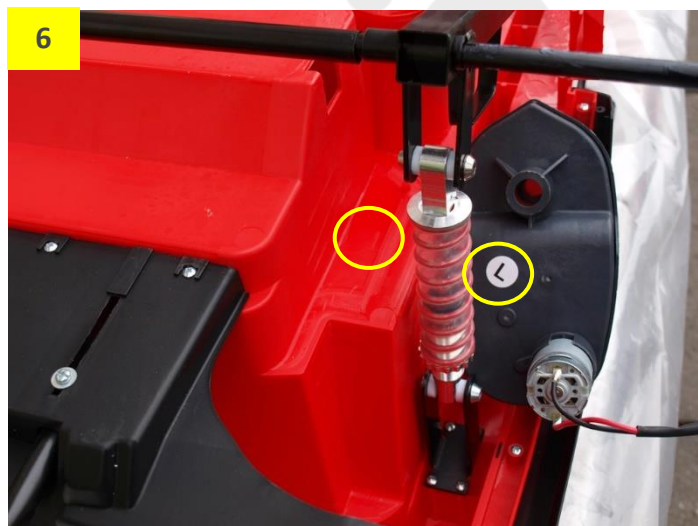
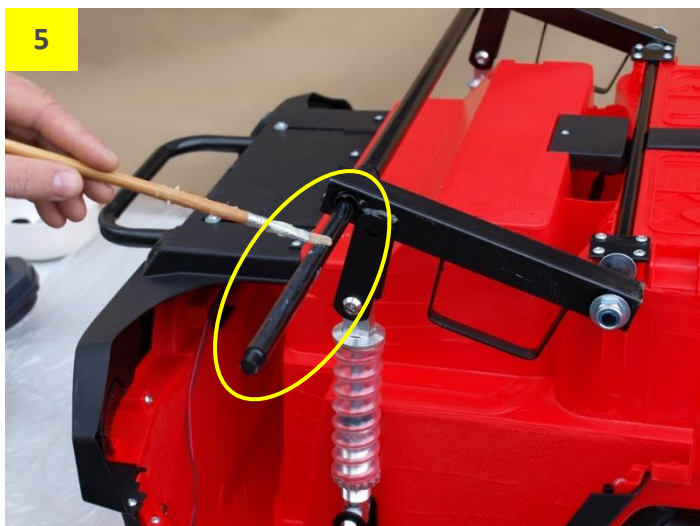
**Obr. 3:** Levou a pravou část zadní nápravy nyní přišroubujte k tlumičům pomocí šroubků z předchozího kroku.

**Obr. 4:** Jakmile bude náprava napojená na tlumiče, prostrčte skrze ni zadní osu.



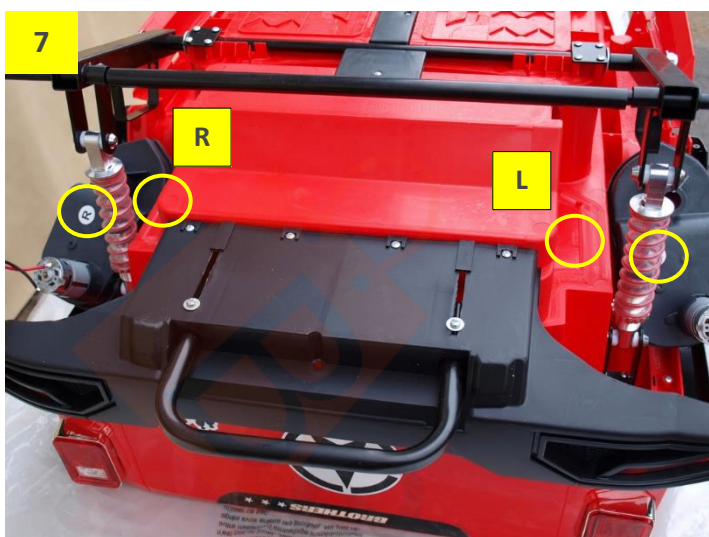
**Obr. 5:** Důležité → Celou osu namažte vazelínou, případně olejem. Nedodržením hrozí nenávratné poškození vozítka, a to nad rámec záruky!

**Obr. 6:** Připravte si motory. Motory je třeba umístit na správné strany. Porovnejte proto písmenko, jakým je motor označen, s písmenkem, které je vyražené na karoserii autíčka.



**Obr. 7:** Motor označený R přijde na stranu označenou R (a naopak motor L na stranu s písmenem L).

**Obr. 8:** Motory nasadíte na osu jako na obrázku. Kabely prostrčte otvorem v podvozku autíčka.



**Obr. 9 a 10:** Nasadíte oba motory a následně kola.



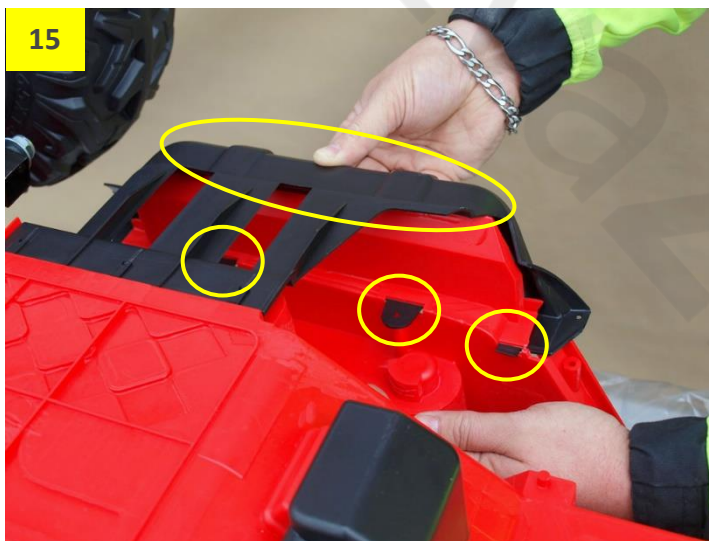
**Obr. 11 a 12:** Ke kolům přiložte jednu kovovou podložku a matici.



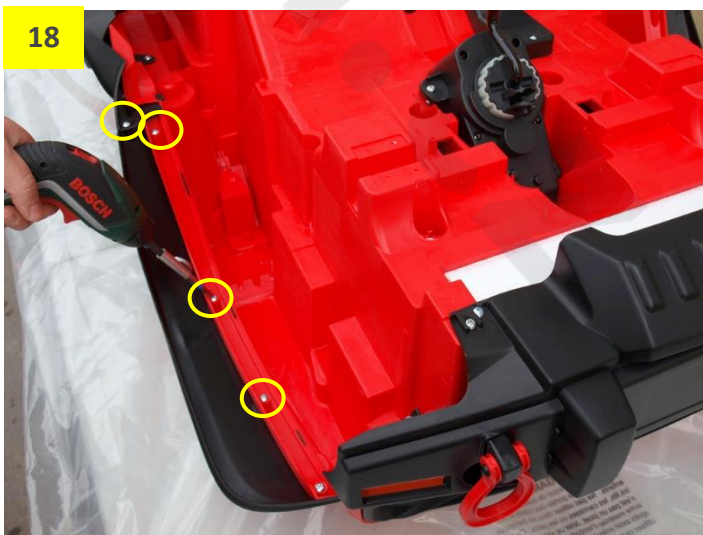
**Obr. 13 a 14:** Obě matice dotahujte zároveň. Dávejte pozor, aby se kola po dotažení mohla stále volně otáčet.



**Obr. 15 a 16:** Nasadte levý i pravý spodní boční rám. Výstupky na rámech je potřeba nasměřovat do otvoru v autíčku. Oba rámy poté přišroubujte – použijte zde kratší šroubky.

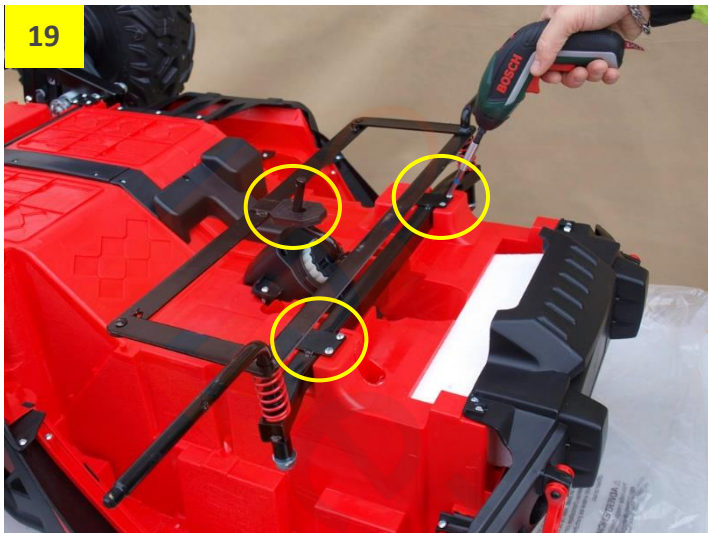


**Obr. 17 a 18:** Nyní na obou stranách nasadte a přišroubujte blatníky – opět použijte kratší šroubky.



**Obr. 19:** Nasadte přední nápravu. Řídící tyč musí procházet skrze oko na nápravě. Nápravu přišroubujte pomocí delších šroubků na vyznačených místech.

**Obr. 20:** Na řídicí tyč nasadte kovovou podložku a otvorem na konci tyče prostrčte závlačku.



**Obr. 21 a 22:** Důležité → Obě přední osy namažte vazelínou (případně olejem). Nedodržením hrozí poškození vozítka, a to nad rámec záruky! Na obě osy poté nasadte jednu kovovou podložku.



**Obr. 23:** Nasadte obě přední kola.

**Obr. 24:** K oběma kolům přiložte jednu kovovou podložku.

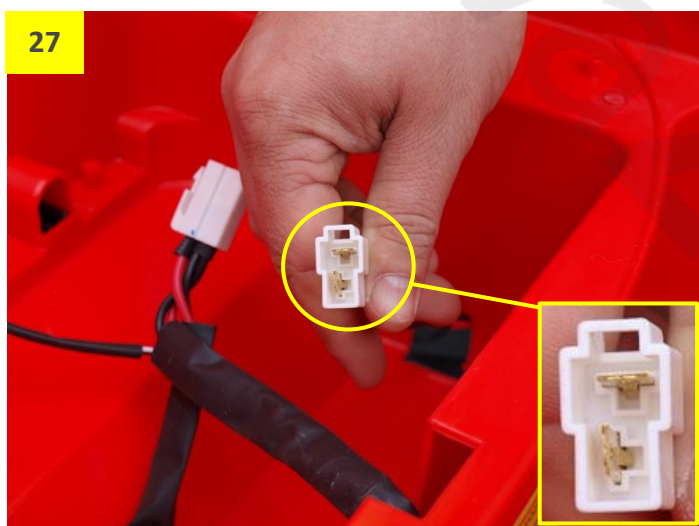


**Obr. 25 a 26:** Ke kolům přišroubujte matice a utáhněte je. Dávejte pozor, aby se kola po dotažení mohla stále volně otáčet.



**Obr. 27:** Překontrolujte konektory motorů. Mosazné kontakty uvnitř konektorů musejí být rovně a uprostřed. Jsou-li vychýlené ke straně, opatrně je prosím narovnejte.

**Obr. 28:** Pokud jsou konektory motorů v pořádku, můžete je zapojit.



**Obr. 29:** Přesuneme se k sestavení rámu se světlý. Konce doporučujeme namazat vazelínou/olejem – díly pak do sebe půjdou snáze zastrčit.

**Obr. 30:** Zapojte konektor od světel rámu.



**Obr. 31:** Zapojený konektor s kabely srovnejte a zastrčte do otvoru v rámu.

**Obr. 32:** Je třeba zapojit ještě spodní konektor od světel rámu. Konektor s kabely poté zastrčte do otvoru v autíčku a rám nasadíte. Pozor – po zapojení konektoru rám nepouštějte, aby nedošlo k přetržení kabelů!



**Obr. 33 a 34:** Jemným tlakem dlaně zasadíte rám úplně nadoraz. Autíčko během toho zespod podpírejte.



**Obr. 35:** Nyní je třeba nasadit sedačku. Výstupky na sedačce je třeba nasměrovat do otvorů v autíčku.

**Obr. 36:** Jakmile bude sedačka na svém místě, přišroubujte ji. Použijte delší šroubky.





**Obr. 37: Důležité** → Řídící tyč volantu namažte vazelínou, případně olejem.

**Obr. 38:** Nasadte volant a přišroubujte jej.



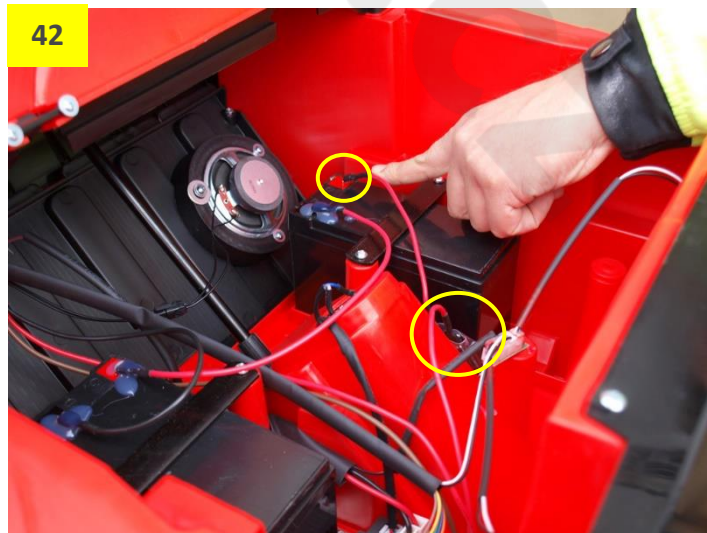
**Obr. 39:** Nasadte čelní rám. Jemným tlakem dlaně jej zasadíte úplně nadoraz.

**Obr. 40:** Nasadte obě zpětná zrcátka.



**Obr. 41:** Nasadte přední nárazník.

**Obr. 42:** Překontrolujte zapojení a spojení baterií → červený kabel s pojistkou musí být na červeném plus +



**Obr. 43:** Autíčko zapněte a zařadte směr jízdy (viz kapitola [3 OVLÁDACÍ PRVKY VOZÍTKA](#), s. 10). Nadzvedněte zadní kola do vzduchu a rukou stlačte pedál. Ověřte, zda se kola točí správným směrem při jízdě vpřed i vzad.

**Obr. 44:** Pokud se kola točí správně, zbývá už jen nasadit na všechna kola plastové krytky.



**Obr. 46:** Ruční madlo pro tažení vozítka



Návod pokračuje na další straně.

### 3 OVLÁDACÍ PRVKY VOZÍTKA



1. Hlavní vypínač (stiskem zapnout/vypnout autíčko)
2. Pedál – stlačením se vozítko rozjede, uvolněním samo zabrzdí
3. Jízda dopředu
4. Jízda dozadu
  - **POZOR: před změnou směru jízdy vozítko vždy nejprve zcela zastavte! Nedodržením hrozí nenávratné poškození motorů a převodovek!**
5. Změna rychlosti (neplatí pro dálkové ovládání)
  - Koník = rychlá jízda – svítí červeně
  - Želva = pomalá jízda – svítí zeleně
  - **POZOR: před změnou rychlosti vozítko vždy nejprve zcela zastavte! Nedodržením hrozí nenávratné poškození motorů a převodovek!**
6. Displej
  - Zobrazuje zvolený režim pro přehrávání hudby (režim pro SD kartu / USB / AUX / Bluetooth)
  - Zobrazuje stav baterie – standardní hodnota se pohybuje mezi 12,5 až 12,7 V. Jakmile hodnota klesne pod 12 V, baterie je vybitá a potřebuje dobít.
7. Světla zapnout/vypnout
8. **Stisknutím** tlačítka = předchozí skladba v pořadí  
**Přidržením** tlačítka = snížení hlasitosti
9. **Stisknutím** tlačítka = další skladba v pořadí  
**Přidržením** tlačítka = zvýšení hlasitosti
10. Play/Pauza
11. USB (zapojení např. flash disku pro přehrávání vlastní hudby)
12. Slot pro SD/TF kartu
13. AUX (3,5 mm jack)
14. Bluetooth (pro přehrávání muziky např. z mobilu)

## 4 DÁLKOVÉ OVLÁDÁNÍ

Do ovladače vložte 2 mikrotužkové baterie R3 AAA.  
Pozor na správnou polaritu + / -

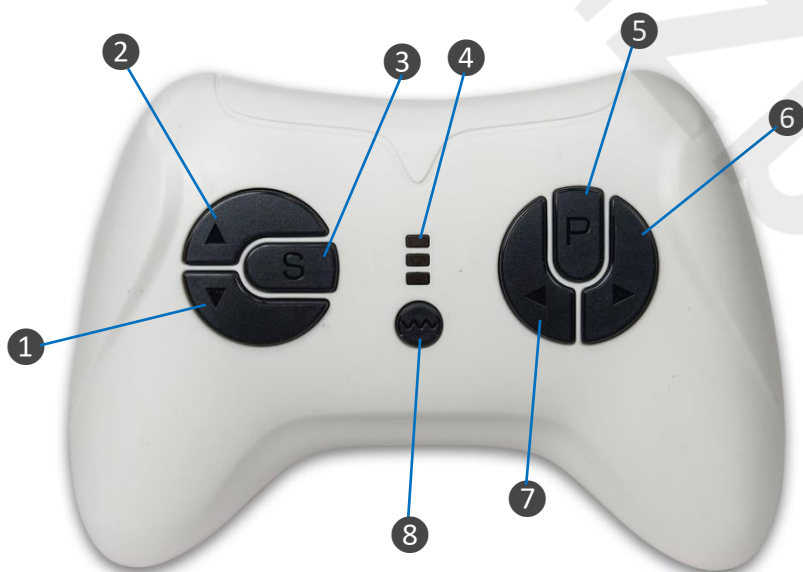


### Synchronizace autíčka s dálkovým ovladačem

1. **Autíčko vypněte** pomocí hlavního vypínače na palubce (viz ovládací prvky na předešlé straně).
2. Na ovladači stiskněte současně tlačítka **dopředu** a **dozadu**, přidržte je po dobu 4 vteřin, dokud nezačne blikat spodní LED dioda rychlosti.
3. Tlačítka na ovladači držte stále stisknutá a **zapněte autíčko** hlavním vypínačem na palubce.
4. **Tlačítka nyní uvolněte**, blikání LED diody rychlosti by se mělo změnit v trvalé svícení.

Tento postup je potřeba provést při každé výměně baterií, nebo v případě nečinnosti dálkového ovladače. Pokud ovladač nereaguje, vyměňte prosím baterie.

Dálkové ovládání se přibližně po 10 vteřinách nečinnosti automaticky vypne. Stisknutím jakéhokoliv tlačítka jej znovu zapnete.



1. Dozadu
2. Dopředu
3. Volba rychlosti (pomalu/středně/rychle)
4. LED diody rychlosti – zobrazují zvolený rychlostní stupeň
5. PARKOVACÍ REŽIM – stisknutím se autíčko zastaví a na ovladači začnou blikat všechny 3 LED diody. V tomto režimu autíčko nelze ovládat. Opětovným stisknutím lze autíčko znovu řídit.
6. Doprava
7. Doleva
8. Brzda



**I. DŮLEŽITÉ UPOZORNĚNÍ:** Před změnou rychlosti či směru jízdy (vpřed/vzad) vozítko **vždy nejprve zastavte**, aby nedošlo k poškození motorů a převodovek.

**II. DŮLEŽITÉ UPOZORNĚNÍ:** Pokud s vozítkem jezdíte na zahradě nebo na jiném **nerovném povrchu**, nechejte vždy zařazenou **vyšší rychlost**.

## 5 NABÍJENÍ BATERÍ

- Dobíjení smí provádět **pouze dospělá osoba**.
- Před zahájením nabíjení musí být autíčko vypnuté.
- Konektor nabíječky zasouvejte do nabíjecí zásuvky opatrně.
- Při vytahování konektoru **netahujte za kabel nabíječky** – hrozí poškození nabíječky nebo nabíjecí zásuvky.
- Doba nabíjení činí 8-10 hodin, dobíjejte **maximálně 12 hodin**.

Používejte pouze originální nabíječku určenou k tomuto vozítku!



### Jak nabíjet:

1. Vozítko **vypněte**.
  3. Zapojte nabíječku do nabíjecí zásuvky.
  4. Druhý konec nabíječky zapojte do elektrické zásuvky.
- Během nabíjení může být baterie i nabíječka teplá. Tento stav je normální.



## 5 snadných kroků pro maximální životnost baterií

Životnost baterií můžete správným užíváním a údržbou výrazně prodloužit. Pro maximální životnost baterie doporučujeme držet se následujících 5 kroků. Jejich dodržením zajistíte, že vám baterie **vydrží plně funkční po co nejdélší dobu**, čímž oddálíte potřebu výměny starých baterií za nové. **Zároveň tak přispíváte k ochraně naší planety.**

1. Před první jízdou v novém vozítku baterie nejprve dobijte po dobu 4-5 hodin.
2. Baterie nevybíjejte do úplného vybití – vždy, když si všimnete poklesu výkonu vozítka, dobijte baterie. Úplné vybití výrazně snižuje životnost baterií.
3. Baterie vždy chraňte před mrazem.
4. Baterie nikdy nepřebíjejte – doba nabíjení činí 8-10 hodin. Tuto dobu zbytečně nepřekračujte.
5. **Důležité:** Pokud vozítko nějaký čas nepoužíváte, dobíjejte baterie alespoň jednou měsíčně přibližně po dobu 6 hodin.



## 6 ZÁVADY A JEJICH ODSTRANĚNÍ

Závada	Možná příčina	Řešení
Vozítko nejede	Zapojená nabíječka	Ujistěte se, že je nabíječka je vypojená.
	Vybitá baterie	Nechte baterii dobít po dobu 8 až 10 hodin.
	Špatné zapojení baterie	Překontrolujte všechny kabely baterie. Ujistěte se, že konektory kabelů jsou pevně <b>připojené ke správným kontaktům.</b>
Vozítko jezdí jen chvíli	Vybitá baterie	Nechte baterii dobít po dobu 8 až 10 hodin.
	Stárnutí baterie	Vlivem stárnutí baterie dochází k degradaci její kapacity. V závislosti na stáří a počtu nabíjecích cyklů může být potřeba baterii vyměnit na novou.
Nefungují zvuky	Nastavená nízká hlasitost	Ujistěte, že zvukové efekty jsou nastavené nahlas. Hlasitost zvýšíte pomocí tlačítek na palubce.
	Připojené zařízení	Pokud je v některém ze vstupů (AUX, SD, USB, mini USB) zapojené zařízení (MP3, mobil atd.), zvukové efekty a klakson <b>nemusí fungovat.</b>
Baterii nelze nabít	Špatné zapojení baterie	Překontrolujte všechny kabely baterie. Ujistěte se, že konektory kabelů jsou pevně <b>připojené ke správným kontaktům.</b>
	Špatné zapojení nabíječky	Ujistěte se, že nabíječka je správně zapojená v nabíjecí zásuvce.
Zapojená nabíječka vydává bzučivý zvuk	Tento stav je normální.	Není nutné nijak řešit.
Vozítko jezdí pomaleji / je méně výkonné.	Vybité baterie	Dobijte prosím baterie.
	Nastavená pomalá rychlost	Překontrolujte, zda na palubní desce není <b>přepínač pro změnu rychlosti</b> v poloze pro pomalou jízdu. Zároveň se ujistěte, že jste nezvolili <b>pomalou jízdu na dálkovém ovladači.</b>