

# Dětský elektrický traktor s vlekem **BLOW MX 611**

NÁVOD



## Upozornění

Návod slouží ke správnému a snazšímu sestavení dětského vozítka. Barva vozítka, některé jeho funkce či typ dálkového ovládnání, jaké jsou v tomto manuálu uvedené, se mohou mírně lišit dle výrobce daného vozítka.

Návod rovněž obsahuje pokyny k údržbě vozítka a baterií, stejně tak i instrukce k rychlému odstranění drobných závad.

Tento návod si prosím uschovejte pro případnou budoucí potřebu.

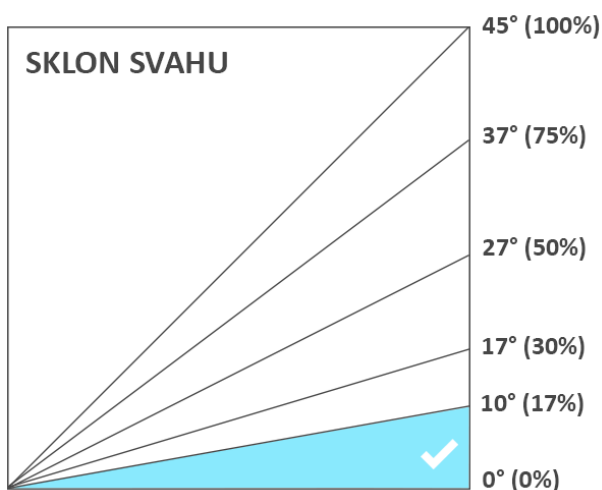
**Veškeré díly vybalte z krabice a postupujte přesně podle jednotlivých, po sobě jdoucích obrázků.**

## OBSAH MANUÁLU

1 DŮLEŽITÁ UPOZORNĚNÍ.....	1
2 SESTAVENÍ VOZÍTKA.....	2
3 OVLÁDACÍ PRVKY VOZÍTKA .....	7
4 DÁLKOVÉ OVLÁDÁNÍ.....	8
5 NABÍJENÍ BATERIÍ.....	9
5 snadných kroků pro maximální životnost baterií .....	9
6 ZÁVADY A JEJICH ODSTRANĚNÍ .....	10

### 1 DŮLEŽITÁ UPOZORNĚNÍ

- Před sestavením a prvním užitím vozítka si prosím pečlivě prostudujte celý tento manuál.
- Vozítko lze užívat pouze **pod dohledem dospělé osoby!** Nesmí být používáno na silnicích a rušných cestách!
- Před prvním použitím musí být vozítko **plně nabité**.
- Vozítko nepoužívejte v dešti, na mokřem povrchu, ani ve sněhu. Nejezděte na povrchu s ostrými kameny.
- Za vozítkem během jízdy nic netáhněte.
- **MAXIMÁLNÍ NOSNOST ČINÍ 30 KG.** Tuto hranici nepřesahujte. Nedodržením hrozí nevratné poškození vozítka. Maximální nosnost vleku je 5 kg.
- Nejezděte s vozítkem do úplného vybití – vždy, když si všimnete poklesu výkonu vozítka, dobijte baterie. Úplné vybití výrazně snižuje životnost baterií.
- Pokud se kola při jízdě zaseknou o překážku a vozítko tak nemůže jet dál, **nesmí se držet stlačený nožní pedál**. V takovém případě může dojít k vážnému poškození motorů, převodovek, nebo elektrických obvodů, a to nad rámec záruky. Toto platí i při jízdě pomocí dálkového ovladače.
- Před změnou směru (vpřed/vzad) či rychlosti jízdy vozítko **vždy nejprve zcela zastavte**. Nedodržením může dojít k vážnému poškození motorů a převodovek, a to nad rámec záruky.
- **Nejezděte na svahu se sklonem větším než 10 stupňů (tj. 17 %).**



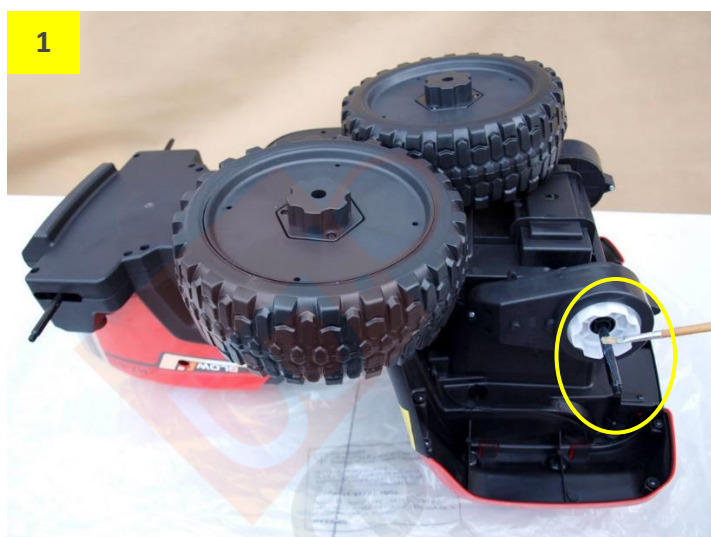
- Vozítko není určeno pro jízdu na svahu větším než **10° (tj. 17 %)**. Nedodržením může dojít k poškození motorů a převodovek.
- Mějte prosím na paměti, že jízda do kopce je pro vozítko náročnější a žádá si proto větší odběr energie. Může tak dojít k rychlejšímu vybití baterií.

#### **Bezpečnost dítěte**

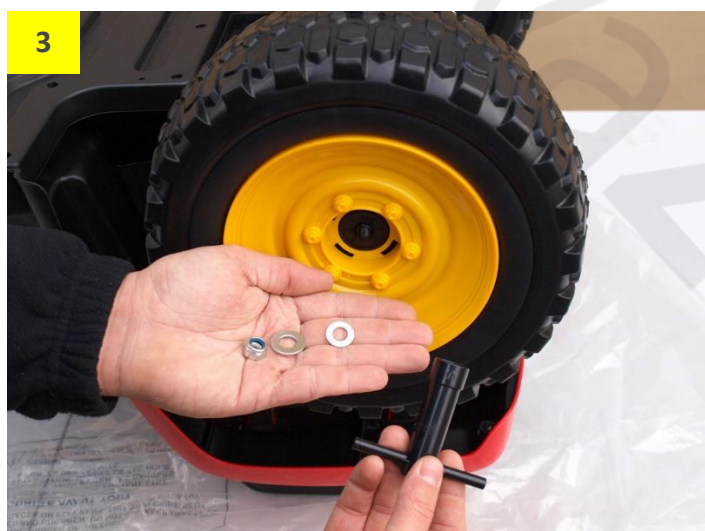
- Dobíjení baterií smí provádět pouze dospělá osoba.
- Při užívání vozítka je nutný dohled dospělé osoby.
- Nejezděte s vozítkem blízko silnic a rušných cest.
- Dítě musí mít při jízdě helmu.

**Obr. 1:** Traktor vybalte a položte na měkkou podložku. Připravte si zadní kola. Zadní osu namažte vazelínou.

**Obr. 2:** Obě zadní kola nasadte na zadní osu.



**Obr. 3 a 4:** K oběma kolům nasadte 1-2 kovové podložky a matku. Kola s citem dotáhněte. Matky kol utahujte na obou stranách současně.



**Obr. 5 a 6:** Namažte vazelínou osu předních kol. **Důležité!** Jako první nasadte na přední osu **kovovou podložku** (na levou i pravou stranu) a až poté kola! Nyní nasadte přední kola.



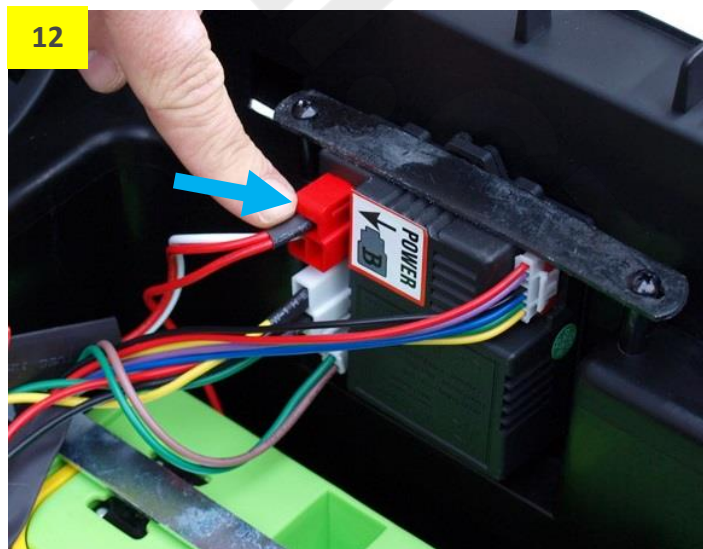
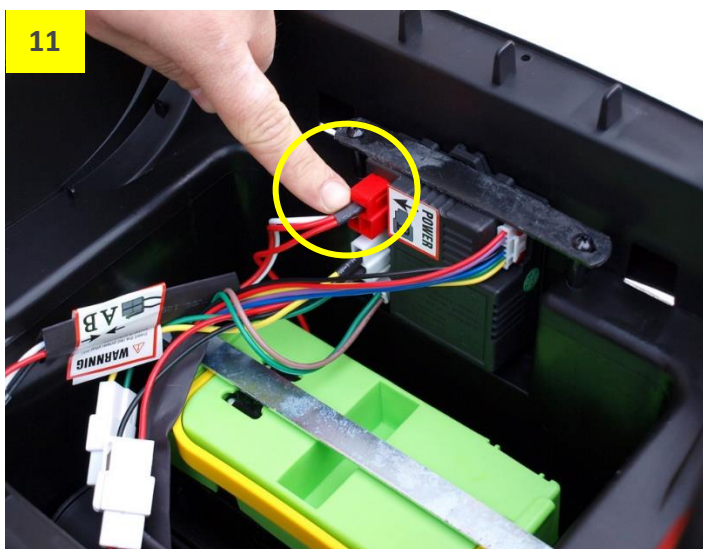
**Obr. 7 a 8:** K oběma kolům nasadte z vnější strany kovovou podložku a matku. Kola s citem dotáhněte tak, aby se mohla volně otáčet.



**Obr. 9 a 10:** Přišroubujte tažné zařízení pro připojení vleku.



**Obr. 11 a 12:** Zapojení konektoru baterie. Konektor zastrčte do jednotky, dokud se nezacvakne.



**Obr. 13:** Dříve, než nasadíte středové krytky kol, vyzkoušejte, zda se zadní kola správně otáčejí (vpřed-vzad).

**Obr. 14:** Nasadte středové krytky kol. Větší krytky do zadních kol, menší krytky do předních kol.



**Obr. 15 a 16:** Středové krytky kol zatlačte až nadoraz.



**Obr. 17:** Nasadte sedačku a srovnejte do správné polohy.

**Obr. 18:** Sedačku přišroubujte v zadní části.



**Obr. 19:** Sedačku přišroubujte v přední části.

**Obr. 20:** Než nasadíte volant, namažte tyč řízení vazelínou.



**Obr. 21:** Nasadte volant a zajistěte šroubkem a matkou.

**Obr. 22:** Nasadte do bočního otvoru výfuk.



**Obr. 23 a 24:** Sestavte vrchní ohrádku korby vleku.



**Obr. 25 a 26:** Přišroubujte spodní díl vleku. Prostrčte osu kol a nasadte plastové vymešovací válečky.



**Obr. 27 a 28:** Osu na obou stranách namažte vazelínou a nasadte kola vleku.

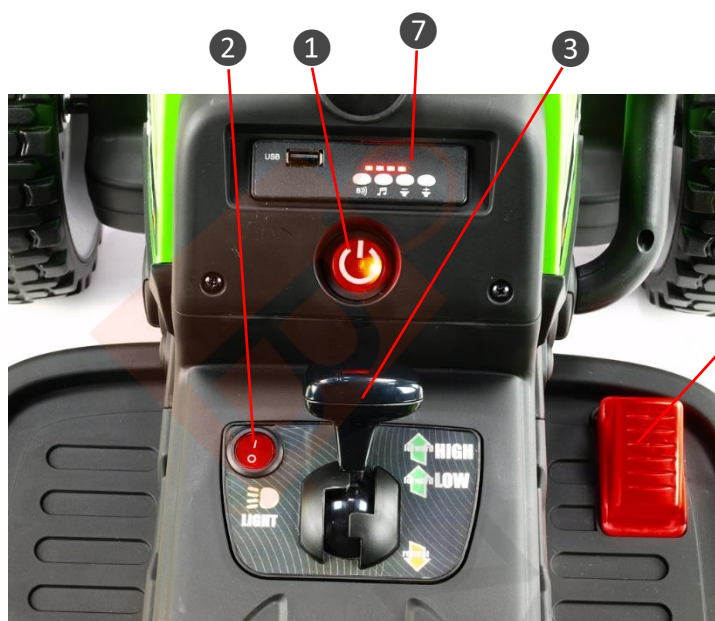


**Obr. 29:** Nasadte ke kolům kovovou podložku a matku. Matky kol utahujte na obou stranách současně. Zkontrolujte, zda se po dotažení mohou kola volně otáčet. Poté nasadte středové krytky.

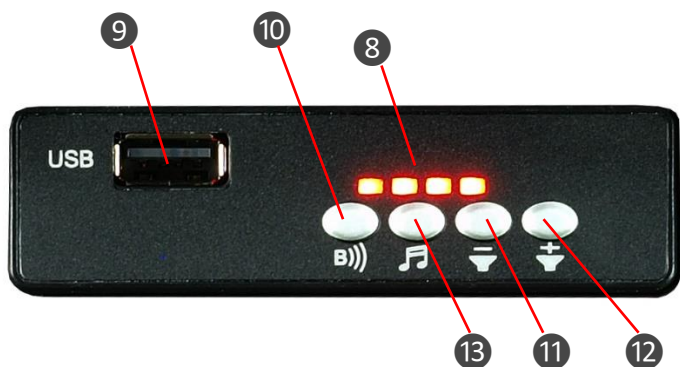
**Obr. 30:** Připojení vleku k traktoru.



## OVLÁDACÍ PRVKY



1. Hlavní vypínač – stiskem se čtyřkolka zapne/vypne
2. Vypínač světel
3. Řadící páka - přepínání rychlosti a směru jízdy (jízda vpřed: rychle/pomalou a jízda vzad: pomalu)
  - **POZOR: před změnou směru jízdy vozítko vždy nejprve zcela zastavte! Nedodržením hrozí poškození motorů a převodovek.**
4. Pedál – stlačením se traktor rozjede, uvolněním zabrzdí
5. Vzduchová houkačka
6. Nabíjecí zásuvka
7. Bluetooth přehrávač
8. Indikátor stavu nabití baterie
9. Vstup USB
10. Funkce Bluetooth pro přehrávání hudby z jiného zařízení
11. Přidržením tlačítka = snížíte hlasitost
12. Přidržením tlačítka = zvýšíte hlasitost
13. Nahraná hudba z výroby





## 4 DÁLKOVÉ OVLÁDÁNÍ

Do ovladače vložte 2 mikrotužkové baterie R3 AAA.  
Pozor na správnou polaritu + / -

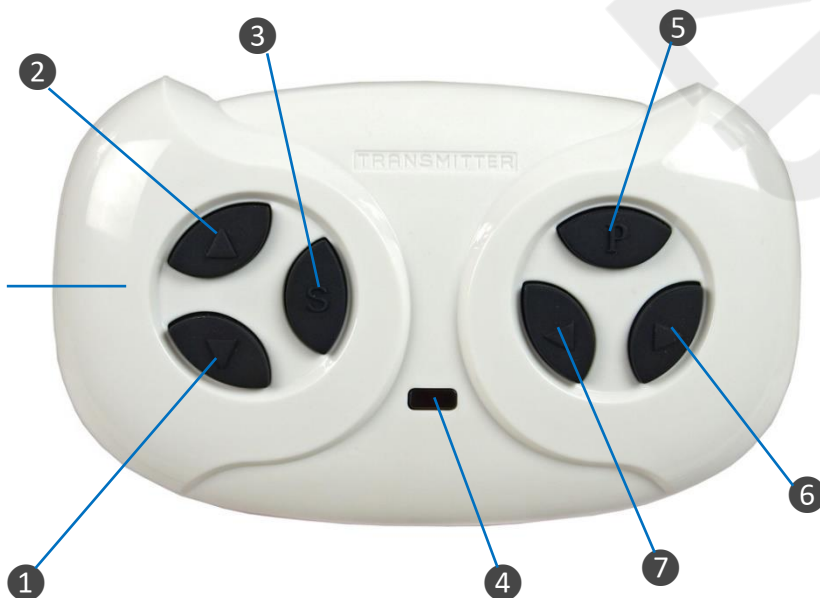


### Synchronizace traktoru s dálkovým ovladačem

1. **Traktor vypněte** pomocí hlavního vypínače na palubce (viz ovládací prvky na předešlé straně).
2. Na ovladači stiskněte **současně** tlačítka jízdy **dopředu** a **dozadu**, přidržte je po dobu 4 vteřin, nebo stále držte, dokud nezačne blikat spodní LED dioda rychlosti.
3. Tlačítka na ovladači držte stále stisknutá a **zapněte autíčko** hlavním vypínačem na palubce.
4. **Tlačítka nyní uvolněte**, blikání LED diody rychlosti by se mělo změnit v trvalé svícení.

Tento postup je potřeba provést při každé výměně baterií, nebo v případě nečinnosti dálkového ovladače. Pokud ovladač nereaguje, vyměňte prosím baterie.

Dálkové ovládání se přibližně po 10 vteřinách nečinnosti automaticky vypne. Stisknutím jakéhokoliv tlačítka jej znovu zapnete.



1. Dozadu
2. Dopředu
3. Volba rychlosti  
(pomalu/středně/rychle)
4. LED dioda rychlosti
5. Brzda - Stop
6. Doprava
7. Doleva



**I. DŮLEŽITÉ UPOZORNĚNÍ:** Před změnou rychlosti či směru jízdy (vpřed/vzad) vozítko **vždy nejprve zastavte**, aby nedošlo k poškození motorů a převodovek.

**II. DŮLEŽITÉ UPOZORNĚNÍ:** Pokud s vozítkem jezdíte na zahradě nebo na jiném **nerovném povrchu**, nechejte vždy zařazenou **vyšší rychlost**.

## 5 NABÍJENÍ BATERÍ

- Dobíjení smí provádět **pouze dospělá osoba**.
- Před zahájením nabíjení musí být autíčko vypnuté.
- Konektor nabíječky zasouvejte do nabíjecí zásuvky opatrně.
- Při vytahování konektoru **netahujte za kabel nabíječky** – hrozí poškození nabíječky nebo nabíjecí zásuvky.
- Doba nabíjení činí 8-10 hodin, dobíjejte **maximálně 12 hodin**.

Používejte pouze originální nabíječku určenou k tomuto vozítku!



### Jak nabíjet:

1. Vozítko **vypněte**.
  3. Zapojte nabíječku do nabíjecí zásuvky.
  4. Druhý konec nabíječky zapojte do elektrické zásuvky 220 V.
- Během nabíjení může být baterie i nabíječka teplá. Tento stav je normální.



## 5 snadných kroků pro maximální životnost baterií

Životnost baterií můžete správným užíváním a údržbou výrazně prodloužit. Pro maximální životnost baterie doporučujeme držet se následujících 5 kroků. Jejich dodržením zajistíte, že vám baterie **vydrží plně funkční po co nejdélší dobu**, čímž oddálíte potřebu výměny starých baterií za nové. **Zároveň tak přispíváte k ochraně naší planety.**

1. Před první jízdou v novém vozítku baterie nejprve dobijte po dobu 4-5 hodin.
2. Baterie nevybíjejte do úplného vybití – vždy, když si všimnete poklesu výkonu vozítka, dobijte baterie. Úplné vybití výrazně snižuje životnost baterií.
3. Baterie vždy chraňte před mrazem.
4. Baterie nikdy nepřebíjejte – doba nabíjení činí 8-10 hodin. Tuto dobu zbytečně nepřekračujte.
5. **Důležité:** Pokud vozítko nějaký čas nepoužíváte, dobíjejte baterie alespoň jednou měsíčně přibližně po dobu 6 hodin.



## 6 ZÁVADY A JEJICH ODSTRANĚNÍ

Závada	Možná příčina	Řešení
Vozítko nejede	Zapojená nabíječka	Ujistěte se, že je nabíječka je vypojená.
	Vybitá baterie	Nechte baterii dobít po dobu 8 až 10 hodin.
	Špatné zapojení baterie	Překontrolujte všechny kabely baterie. Ujistěte se, že konektory kabelů jsou pevně <b>připojené ke správným kontaktům.</b>
Vozítko jezdí jen chvíli	Vybitá baterie	Nechte baterii dobít po dobu 8 až 10 hodin.
	Stárnutí baterie	Vlivem stárnutí baterie dochází k degradaci její kapacity. V závislosti na stáří a počtu nabíjecích cyklů může být potřeba baterii vyměnit na novou.
Nefungují zvuky	Nastavená nízká hlasitost	Ujistěte, že zvukové efekty jsou nastavené nahlas. Hlasitost zvýšíte pomocí tlačítek na palubce.
	Připojené zařízení	Pokud je v některém ze vstupů (AUX, SD, USB, mini USB) zapojené zařízení (MP3, mobil atd.), zvukové efekty a klakson <b>nemusí fungovat.</b>
Baterii nelze nabít	Špatné zapojení baterie	Překontrolujte všechny kabely baterie. Ujistěte se, že konektory kabelů jsou pevně <b>připojené ke správným kontaktům.</b>
	Špatné zapojení nabíječky	Ujistěte se, že nabíječka je správně zapojená v nabíjecí zásuvce.
Zapojená nabíječka vydává bzučivý zvuk	Tento stav je normální.	Není nutné nijak řešit.
Vozítko jezdí pomaleji / je méně výkonné.	Vybité baterie	Dobijte prosím baterie.
	Nastavená pomalá rychlost	Překontrolujte, zda na palubní desce není <b>přepínač pro změnu rychlosti</b> v poloze pro pomalou jízdu. Zároveň se ujistěte, že jste nezvolili <b>pomalou jízdu na dálkovém ovladači.</b>
Vozítko nejede na dálkový ovladač	Slabé baterie v ovladači	Vyměňte baterie v ovladači za nové.
	Ovladač není spárován s vozítkem	Spárujte znovu ovladač s vozítkem dle návodu.