

Dětské elektrické vozítko **FARMÁŘSKÝ TRAKTOR BISON**

NÁVOD



Upozornění

Návod slouží ke správnému a snazšímu sestavení dětského vozítka. Barva vozítka, některé jeho funkce či typ dálkového ovládání, jaké jsou v tomto manuálu uvedené, se mohou mírně lišit dle výrobce daného vozítka.

Návod rovněž obsahuje pokyny k údržbě vozítka a baterií, stejně tak i instrukce k rychlému odstranění drobných závad.

Tento návod si prosím uschovejte pro případnou budoucí potřebu.

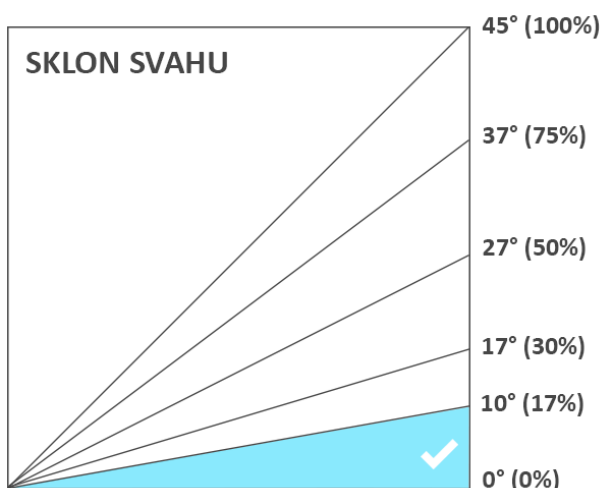
Veškeré díly vybalte z krabice a postupujte přesně podle jednotlivých, po sobě jdoucích obrázků.

OBSAH NÁVODU

1 DŮLEŽITÁ UPOZORNĚNÍ.....	1
2 SESTAVENÍ VLEKU	2
3 SESTAVENÍ TRAKTORU	4
3 OVLÁDACÍ PRVKY VOZÍTKA	9
4 DÁLKOVÉ OVLÁDÁNÍ.....	10
5 NABÍJENÍ BATERIÍ.....	11
5 snadných kroků pro maximální životnost baterií	11
6 ZÁVADY A JEJICH ODSTRANĚNÍ	12

1 DŮLEŽITÁ UPOZORNĚNÍ

- Před sestavením a prvním užitím vozítka si prosím pečlivě prostudujte celý tento manuál.
- Vozítko lze užívat pouze **pod dohledem dospělé osoby!**
- Vozítko nesmí být používáno na silnicích a rušných cestách!
- Před prvním použitím musí být vozítko **plně nabité**.
- **MAXIMÁLNÍ NOSNOST ČINÍ 28 KG.** Tuto hranici nepřesahujte. Nedodržením hrozí nenávratné poškození vozítka, a to nad rámec záruky.
- Vozítko nikdy nepoužívejte v dešti.
- Za vozítkem během jízdy nic netáhněte.
- Pokud se kola při jízdě zaseknou o překážku a vozítko tak nemůže jet dál, **nesmí se držet stlačený nožní pedál**. V takovém případě může dojít k vážnému poškození motorů a převodovek, a to nad rámec záruky.
- Před změnou směru (vpřed/vzad) či rychlosti jízdy vozítko **vždy nejprve zcela zastavte**. Nedodržením může dojít k vážnému poškození motorů a převodovek, a to nad rámec záruky.
- **Nejezděte na mokřem povrchu nebo na svahu se sklonem větším než 10 stupňů (tj. 17 %).**



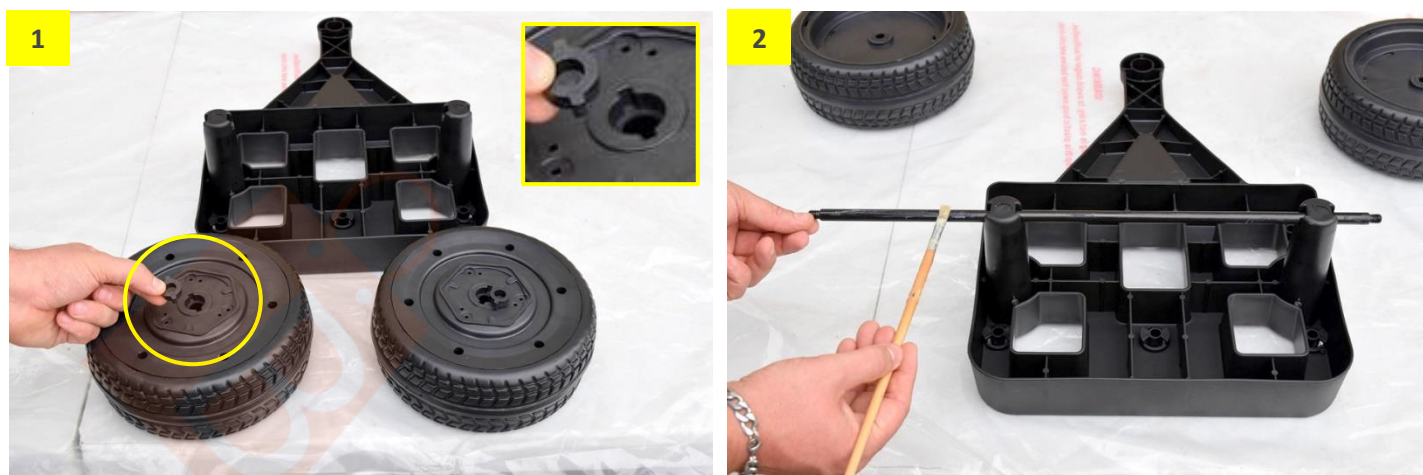
- Vozítko není určeno pro jízdu na svahu větším než 10° (tj. 17 %). Nedodržením může dojít k poškození motorů a převodovek.
- Mějte prosím na paměti, že jízda do kopce je pro vozítko náročnější a žádá si proto větší odběr energie. Může tak dojít k rychlejšímu vybití baterií.

Bezpečnost dítěte

- Dobíjení baterií smí provádět pouze dospělá osoba.
- Při užívání vozítka je nutný dohled dospělé osoby.
- Nejezděte s vozítkem blízko silnic a rušných cest.
- Dítě musí mít při jízdě helmu.

Obr. 1: Začneme sestavením vleku. Připravte si kola od vleku a vložte do nich plastové vymežovací vložky.

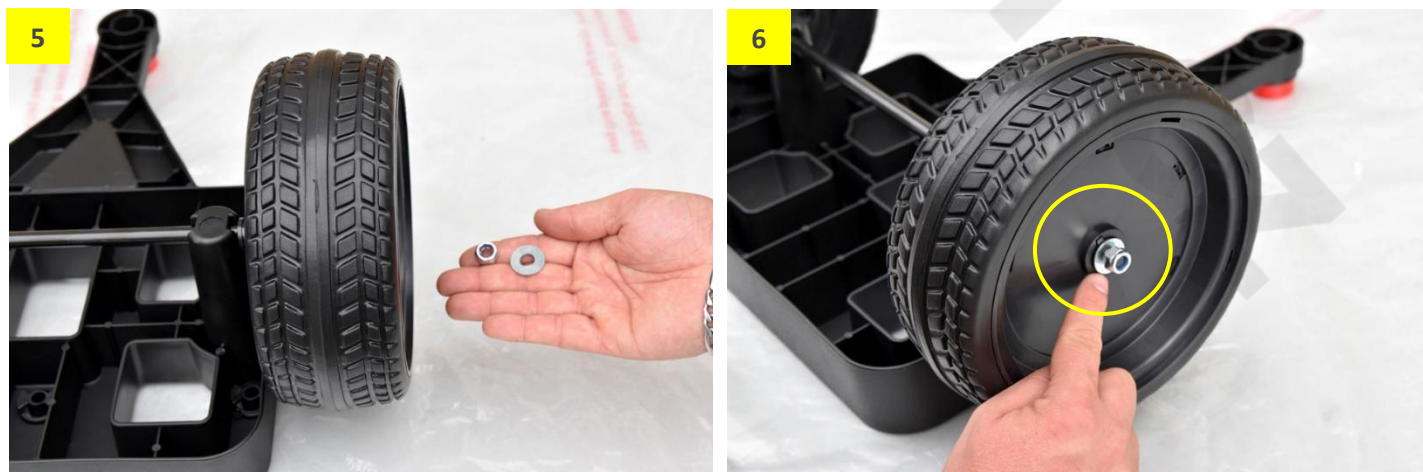
Obr. 2: Celou osu namažte vazelínou (případně olejem) a prostrčte ji skrze nápravu vleku.



Obr. 3 a 4: Na osu nasadíte z obou stran plastové válečky a následně kola.



Obr. 5 a 6: Ke kolům nasadíte kovovou podložku a matici.



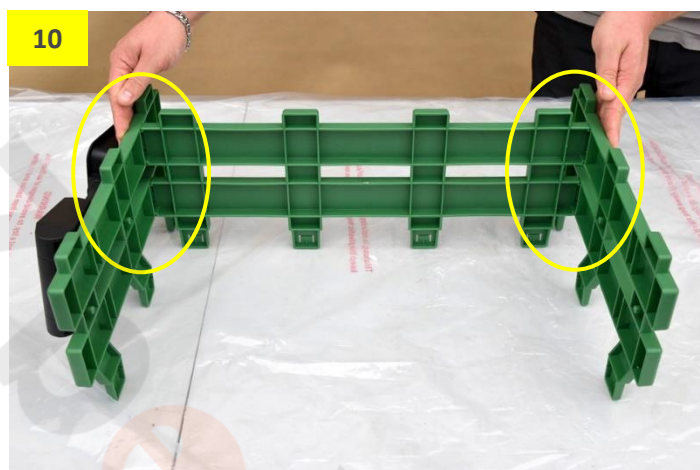
Obr. 7: Matice dotahujte zároveň. Dávejte pozor, aby se kola po dotažení mohla stále volně otáčet.

Obr. 8: Na obě kola nasadte poklice – výstupky na poklicích je třeba nasměrovat do otvorů v kolech.



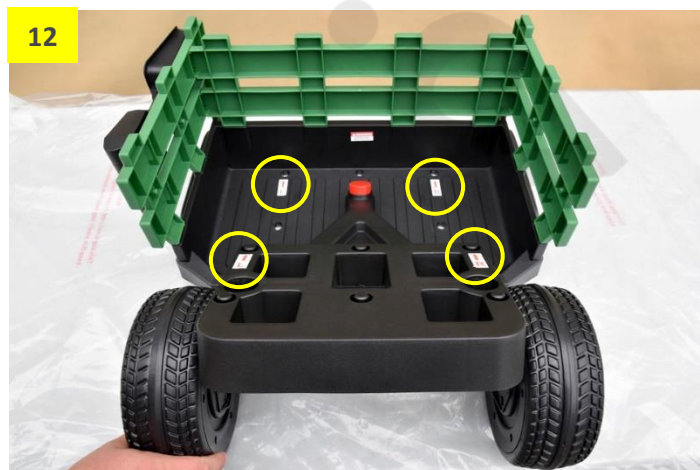
Obr. 9: Poklice musejí zapadnout až nadoraz.

Obr. 10: Sestavte ohrádku vleku.



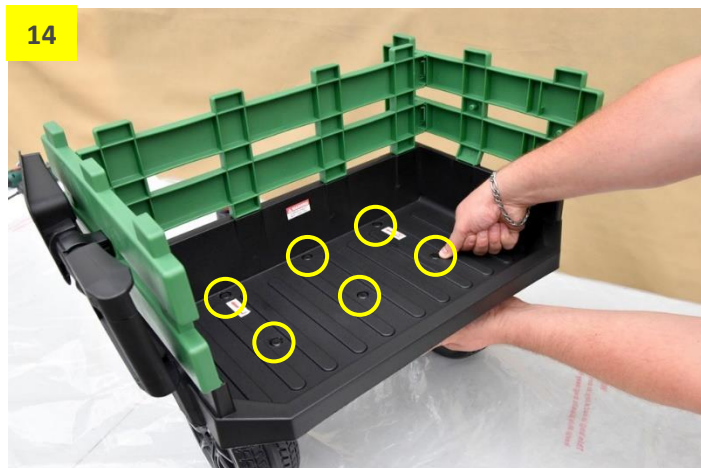
Obr. 11: Ohrádku opatrně zasadíte do dna vleku – výstupky na ohrádce nasměrujte do otvorů ve vleku.

Obr. 12: Nyní je třeba horní část vleku spojit s podvozkem. Abyste podvozek nasadili správným směrem, porovnejte nálepky vyznačené na obrázku. Nálepka **L** značí levou stranu a nálepka **R** naopak stranu pravou. Pravá strana vleku musí ležet na pravé straně podvozku.



Obr. 13: Vlek nasadíte na podvozek tímto směrem.

Obr. 14: Horní část vleku napojíte na podvozek. Podvozek během toho podpírejte rukou zespod. Vlek je tímto sestaven a můžeme se přesunout k sestavení samotného traktoru.



3 SESTAVENÍ TRAKTORU

Obr. 15: Odstraňte veškeré plastové pásky.

Obr. 16: Důležité → Zadní osu nejprve namažte po celé její délce vazelínou (případně olejem). Nedodržením hrozí nenávratné poškození vozítka, a to nad rámec záruky! Poté osu prostrčte skrze nápravu a oba motory.



Obr. 17: K oběma motorům nasadíte unašeče.

Obr. 18: Na osu nyní nasadíte zadní kola (ta větší).



Obr. 19: Ke kolům našroubujte matice.

Obr. 20: Obě matice dotahujte zároveň. Dávejte pozor, aby se kola po dotažení mohla stále volně otáčet.



Obr. 21: Důležité → Levou i pravou přední osu namažte vazelínou/olejem. Na obě osy poté nasadte jednu kovovou podložku.

Obr. 22: Nasadte obě přední kola.



Obr. 23: K oběma předním kolům přiložte jednu kovovou podložku a našroubujte matici.

Obr. 24: Matice utáhněte tak, aby se kola mohla stále volně otáčet.



Obr. 25 a 26: Otevřete kapotu.



Obr. 27: Nyní bude potřeba zapojit baterii. Nejprve tedy překontrolujte konektor baterie – mosazné kontakty uvnitř konektoru musejí být rovně a uprostřed. Jsou-li vychýlené ke straně, opatrně je narovnejte.

Obr. 28: Pokud jsou kontakty v pořádku, můžete konektor baterie zapojit.



Obr. 29: Kapotu můžete opět zavřít a zajistit pojistkou.

Obr. 30: Před dalším postupem prosím ověřte správný směr otáčení kol. Traktor zapněte a zařadte směr jízdy (viz kapitola 3 [OVLÁDACÍ PRVKY](#) VOZÍTKA na straně 9). Zadní kola zvedněte do vzduchu a rukou stlačte pedál. Ověřte, zda se zadní kola točí správným směrem při jízdě vpřed i vzad.



Obr. 31: Na všechna kola nasadte krytky.

Obr. 32: Do volantu vložte dvě tužkové baterie R6 AA. Dávejte pozor na správnou polaritu, tj. aby baterie byly vloženy správně podle + a -



Obr. 33: Důležité → Řídící tyč namažte vazelínou/olejem. Nedodržením hrozí poškození vozítka.

Obr. 34: Nasadte volant.



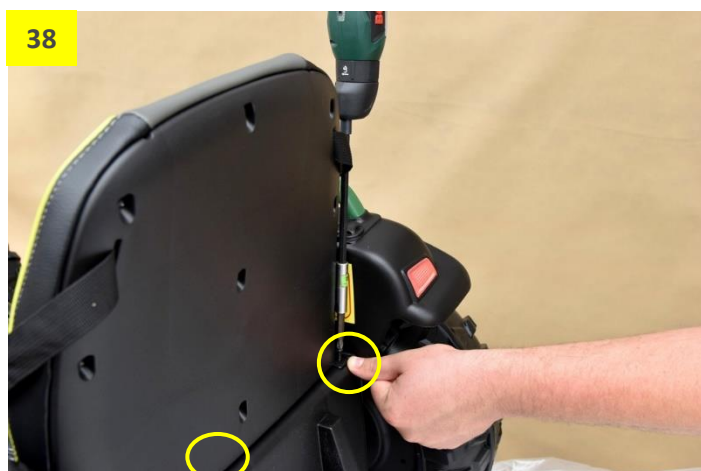
Obr. 35: Volant přišroubujte.

Obr. 36: Nasadte sedačku.



Obr. 37: Výstupek na sedačce nasměrujte do otvoru v traktůrku.

Obr. 38: Jakmile bude sedačka na svém místě, přišroubujte ji.

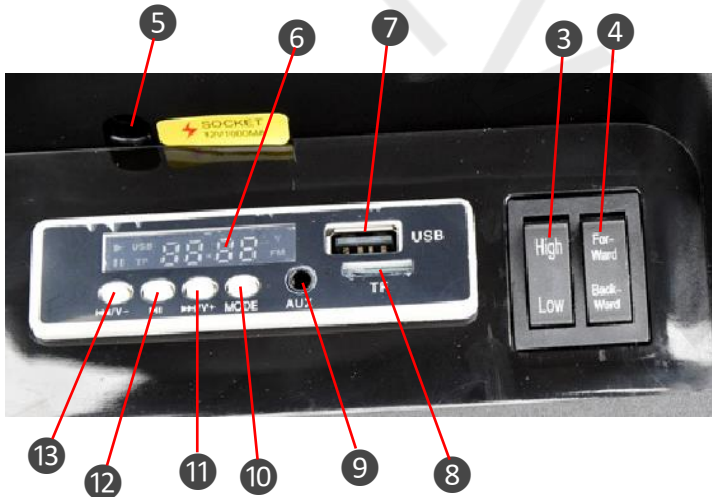


Obr. 38: Nyní už jen zbývá připojit vlek a traktor je kompletní. Ovládací prvky se dozvíte na další straně.



Návod pokračuje na další straně.

3 OVLÁDACÍ PRVKY VOZÍTKA



1. Hlavní vypínač (stiskem zapnout/vypnout traktor)
2. Pedál – stlačením se vozítko rozjede, uvolněním samo zabrzdí
3. Přepínač rychlosti jízdy
 - High = rychle
 - Low = pomalu
 - **POZOR: před změnou rychlosti vozítko vždy nejprve zcela zastavte! Nedodržením hrozí nenávratné poškození motorů a převodovek, a to nad rámec záruky.**
4. Změna směru jízdy
 - Forward = dopředu
 - Backward = dozadu
 - **POZOR: před změnou směru jízdy vozítko vždy nejprve zcela zastavte! Nedodržením hrozí nenávratné poškození motorů a převodovek, a to nad rámec záruky.**
5. Zásuvka pro nabíječku
6. Displej
 - Zobrazuje zvolený režim pro přehrávání hudby (režim pro SD kartu, USB, AUX)
 - Zobrazuje stav baterie – standardní hodnota se pohybuje mezi 12,5 až 12,7 V. Jakmile hodnota klesne pod 12 V, baterie je vybitá a potřebuje dobít.
7. USB (pro přehrávání vlastní hudby)
8. Slot pro SD/TF kartu
9. AUX (3,5 mm jack)
10. MODE – Volba zdroje hudby (USB / SD karta / AUX)
11. **Stisknutím** tlačítka = další skladba v pořadí
Přidržením tlačítka = zvýšení hlasitosti
12. Play/Pauza
13. **Stisknutím** tlačítka = předchozí v pořadí
Přidržením tlačítka = snížení hlasitosti
14. Klakson

4 DÁLKOVÉ OVLÁDÁNÍ

Do ovladače vložte 2 mikrotužkové baterie R3 AAA.

Pozor na správnou polaritu + / -



SYNCHRONIZACE VOZÍTKA S DÁLKOVÝM OVLADAČEM

1. **Traktor vypněte** pomocí hlavního vypínače – před zahájením párování musí být vypnutý.
2. Po vložení baterií do ovladače začnou na ovladači blikat 3 kontrolní LED diody. Jakmile se tak stane, zapněte traktor.
3. Kontrolní LED diody by nyní měly přejít z blikání na trvalé svícení.

Traktor je nyní úspěšně spárován s dálkovým ovládáním. Tento postup je třeba provést při každé výměně baterií nebo v případě nečinnosti dálkového ovladače. Pokud ovladač nereaguje, případně reaguje špatně, vyměňte prosím baterie.

Dálkové ovládání se přibližně po 10 vteřinách nečinnosti automaticky vypne. Stisknutím jakéhokoliv tlačítka jej znovu zapnete.



1. Dopředu
2. Dozadu (**Pozor, není brzda!**)
3. Stop/Brzda
4. Volba rychlosti (3 rychlosti)
5. LED diody zvolené rychlosti
 - Jedna dioda = pomalá jízda
 - Dvě diody = střední rychlost
 - Tři diody = rychlá jízda
6. Doleva
7. Doleva



I. DŮLEŽITÉ UPOZORNĚNÍ: Před změnou rychlosti či směru jízdy (vpřed/vzad) vozítko **vždy nejprve zastavte**, aby nedošlo k poškození motorů a převodovek.

II. DŮLEŽITÉ UPOZORNĚNÍ: Pokud s vozítkem jezdíte na zahradě nebo na jiném **nerovném povrchu**, nechejte vždy zařazenou **vyšší rychlost**.

5 NABÍJENÍ BATERÍ

- Dobíjení smí provádět **pouze dospělá osoba**.
- Před zahájením nabíjení musí být traktor vypnutý.
- Konektor nabíječky zasouvejte do nabíjecí zásuvky opatrně.
- Při vytahování konektoru **netahujte za kabel nabíječky** – hrozí poškození nabíječky nebo nabíjecí zásuvky.
- Doba nabíjení činí 8-10 hodin, dobíjejte **maximálně 12 hodin**.

Používejte pouze originální nabíječku určenou k tomuto vozítku!



Jak nabíjet:

1. Vozítko **vypněte**.
 3. Zapojte nabíječku do nabíjecí zásuvky.
 4. Druhý konec nabíječky zapojte do elektrické zásuvky.
- Během nabíjení může být baterie i nabíječka teplá. Tento stav je normální.



5 snadných kroků pro maximální životnost baterií

Životnost baterií můžete správným užíváním a údržbou výrazně prodloužit. Pro maximální životnost baterie doporučujeme držet se následujících 5 kroků. Jejich dodržením zajistíte, že vám baterie **vydrží plně funkční po co nejdélší dobu**, čímž oddálíte potřebu výměny starých baterií za nové. **Zároveň tak přispíváte k ochraně naší planety.**

1. Před první jízdou v novém vozítku baterie nejprve dobijte po dobu 4-5 hodin.
2. Baterie nevybíjejte do úplného vybití – vždy, když si všimnete poklesu výkonu vozítka, dobijte baterie. Úplné vybití výrazně snižuje životnost baterií.
3. Baterie vždy chraňte před mrazem.
4. Baterie nikdy nepřebíjejte – doba nabíjení činí 8-10 hodin. Tuto dobu zbytečně nepřekračujte.
5. **Důležité:** Pokud vozítko nějaký čas nepoužíváte, dobíjejte baterie alespoň jednou měsíčně přibližně po dobu 6 hodin.



6 ZÁVADY A JEJICH ODSTRANĚNÍ

Závada	Možná příčina	Řešení
Vozítko nejede	Zapojená nabíječka	Ujistěte se, že je nabíječka je vypojená.
	Vybitá baterie	Nechte baterii dobít po dobu 8 až 10 hodin.
	Špatné zapojení baterie	Překontrolujte všechny kabely baterie. Ujistěte se, že konektory kabelů jsou pevně připojené ke správným kontaktům.
Vozítko jezdí jen chvíli	Vybitá baterie	Nechte baterii dobít po dobu 8 až 10 hodin.
	Stárnutí baterie	Vlivem stárnutí baterie dochází k degradaci její kapacity. V závislosti na stáří a počtu nabíjecích cyklů může být potřeba baterii vyměnit na novou.
Nefungují zvuky	Nastavená nízká hlasitost	Ujistěte, že zvukové efekty jsou nastavené nahlas. Hlasitost zvýšíte pomocí tlačítek na palubce.
	Připojené zařízení	Pokud je v některém ze vstupů (AUX, SD, USB, mini USB) zapojené zařízení (MP3, mobil atd.), zvukové efekty a klakson nemusí fungovat.
Baterii nelze nabít	Špatné zapojení baterie	Překontrolujte všechny kabely baterie. Ujistěte se, že konektory kabelů jsou pevně připojené ke správným kontaktům.
	Špatné zapojení nabíječky	Ujistěte se, že nabíječka je správně zapojená v nabíjecí zásuvce.
Zapojená nabíječka vydává bzučivý zvuk	Tento stav je normální.	Není nutné nijak řešit.
Vozítko jezdí pomaleji / je méně výkonné.	Vybitá baterie	Dobijte prosím baterie.
	Nastavená pomalá rychlost	Překontrolujte, zda na palubní desce není přepínač pro změnu rychlosti v poloze pro pomalou jízdu. Zároveň se ujistěte, že jste nezvolili pomalou jízdu na dálkovém ovladači.