

Návod pro dětské elektrické autíčko **Mercedes-Benz GT4** model číslo: SX1918



Copyright © Bezvazboží.cz | andos s.r.o. | Český specialista na dětská elektrická vozítka

Upozornění

Návod slouží k sestavení a použití dětského vozítka. Barva vozítka, některé jeho funkce či typ dálkového ovládání, jaké jsou v tomto manuálu uvedeny, se mohou mírně lišit dle výrobce daného vozítka.

Návod rovněž obsahuje pokyny k údržbě vozítka a baterií, stejně tak i instrukce k rychlému odstranění drobných závad.

Tento návod si prosím uschovejte pro případnou budoucí potřebu.

Veškeré díly vybalte z krabice a postupujte přesně podle jednotlivých, po sobě jdoucích obrázků.

OBSAH MANUÁLU

1	TECHNICKÉ PARAMETRY	1
2	ČTĚTE PŘED PRVNÍM POUŽITÍM ELEKTRICKÉHO VOZÍTKA	2
3	SESTAVENÍ VOZÍTKA.....	3
4	OVLÁDACÍ PRVKY	7
5	DÁLKOVÉ OVLÁDÁNÍ.....	8
6	NABÍJENÍ BATERIÍ.....	9
	5 snadných kroků pro maximální životnost baterií	9
7	ZÁVADY A JEJICH ODSTRANĚNÍ	10
8	PROHLÁŠENÍ O SHODĚ.....	11

1 TECHNICKÉ PARAMETRY

Typ vozítka:	dětské elektrické autíčko
Model:	Mercedes-Benz GT4 (číslo SX1918)
Baterie:	12V/7Ah
Nabíječka:	12V/1A (1000mA)
Motor:	2x 12V/35W
Určeno pro:	Děti od 37 měsíců
Maximální nosnost:	30 kg
Doba provozu:	Až 90 minut
Doba nabíjení:	8-10 hodin
Rozměry vozítka:	114 x 64 x 48 cm
Rychlost:	3-5 km/h
Baterie v dálkovém ovladači:	2x AAA baterie (mikrotužkové)
Typ dálkového ovladače:	JR1839FCC
Frekvenční pásmo:	2407-2473 MHz
Maximální radiofrekvenční výkon (EIRP):	4,28 dBm



INFORMACE PRO UŽIVATELE K LIKVIDACI ELEKTRICKÝCH A ELEKTRONICKÝCH ZAŘÍZENÍ

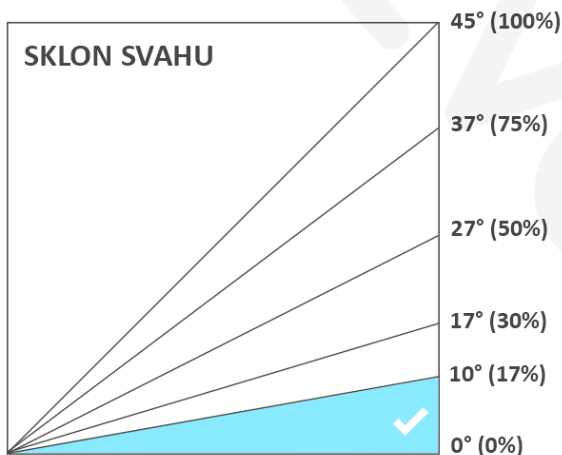


Uvedený symbol na výrobku nebo v průvodní dokumentaci znamená, že použité elektrické nebo elektronické výrobky nesmí být likvidovány společně s komunálním odpadem. Za účelem správné likvidace výrobku jej odevzdejte na určených sběrných místech, kde budou přijata zdarma.

Správná likvidace tohoto produktu pomáhá zachovat cenné přírodní zdroje a předchází potenciálním negativním dopadům na životní prostředí a lidské zdraví. Další podrobnosti si vyžádejte od místního úřadu nebo nejbližšího sběrného místa. Při nesprávné likvidaci tohoto druhu odpadu mohou být v souladu s národními předpisy uděleny pokuty.

2 ČTĚTE PŘED PRVNÍM POUŽITÍM ELEKTRICKÉHO VOZÍTKA

- Před sestavením a prvním užitím vozítka si prosím pečlivě prostudujte celý tento manuál.
- Vozítko lze užívat pouze **pod dohledem dospělé osoby!** Nesmí být používáno na silnicích a rušných cestách!
- Před prvním použitím musí být vozítko **plně nabité**.
- Vozítko nepoužívejte v dešti, na mokřem povrchu, ani ve sněhu. Nejezděte na povrchu s ostrými kameny.
- Za vozítkem během jízdy nic netáhněte.
- **MAXIMÁLNÍ NOSNOST ČINÍ 30 KG.** Tuto hranici nepřesahujte. Nedodržením hrozí nevratné poškození vozítka.
- Baterie – v případě nesprávného zacházení (příliš dlouhé nabíjení, poškození jiným předmětem atd.) může dojít ke vzniku požáru, přehřátí nebo vytečení baterie.
- Nejezděte s vozítkem do úplného vybití – vždy, když si všimnete poklesu výkonu vozítka, dobijte baterie. Úplné vybití výrazně snižuje životnost baterií.
- **POZOR:** Pokud se kola při jízdě zaseknou o překážku a vozítko nemůže jet dál, **nesmí se držet stlačený nožní pedál!** V takovém případě může dojít k vážnému poškození motorů, převodovek, nebo elektrických obvodů, a to nad rámec záruky. Toto platí i při jízdě pomocí dálkového ovladače.
- Před změnou směru (vpřed/vzad) či rychlosti jízdy vozítka **vždy nejprve zcela zastavte**. Nedodržením může dojít k vážnému poškození motorů a převodovek, a to nad rámec záruky.
- **Nejezděte na svahu se sklonem větším než 10 stupňů (tj. 17 %).**

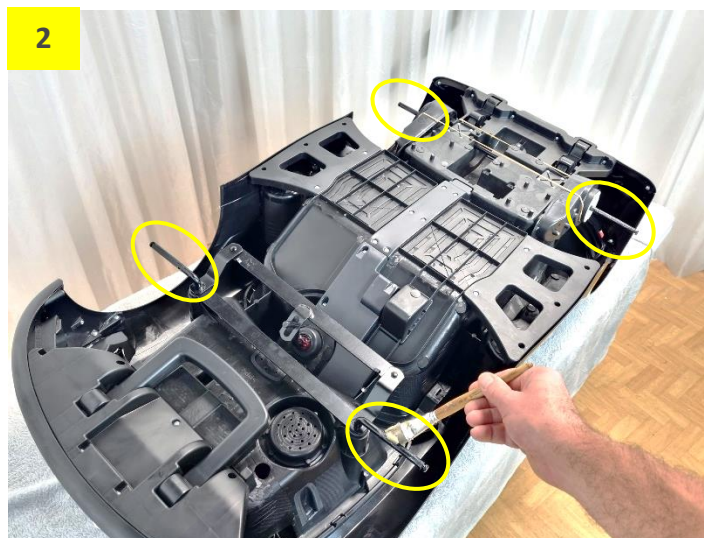


- Vozítko není určeno pro jízdu na svahu větším než **10° (tj. 17 %)**. Nedodržením může dojít k poškození motorů a převodovek.
- Mějte prosím na paměti, že jízda do kopce je pro vozítka náročnější a žádá si proto větší odběr energie. Může tak dojít k rychlejšímu vybití baterií.

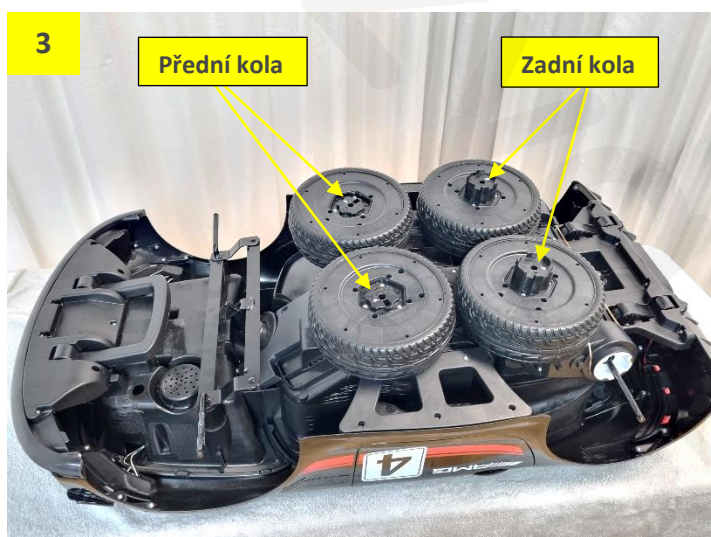
Bezpečnost dítěte

- Dobíjení baterií smí provádět pouze dospělá osoba.
- Při užívání vozítka je nutný dohled dospělé osoby.
- Nejezděte s vozítkem blízko silnic a rušných cest.
- Dítě musí mít při jízdě helmu.

Obr. 1 a 2: Vozítko a veškeré jeho části vybalte z krabice. Vozítko položte na měkkou podložku podvozkem nahoru. Osy kol namažte vazelínou.



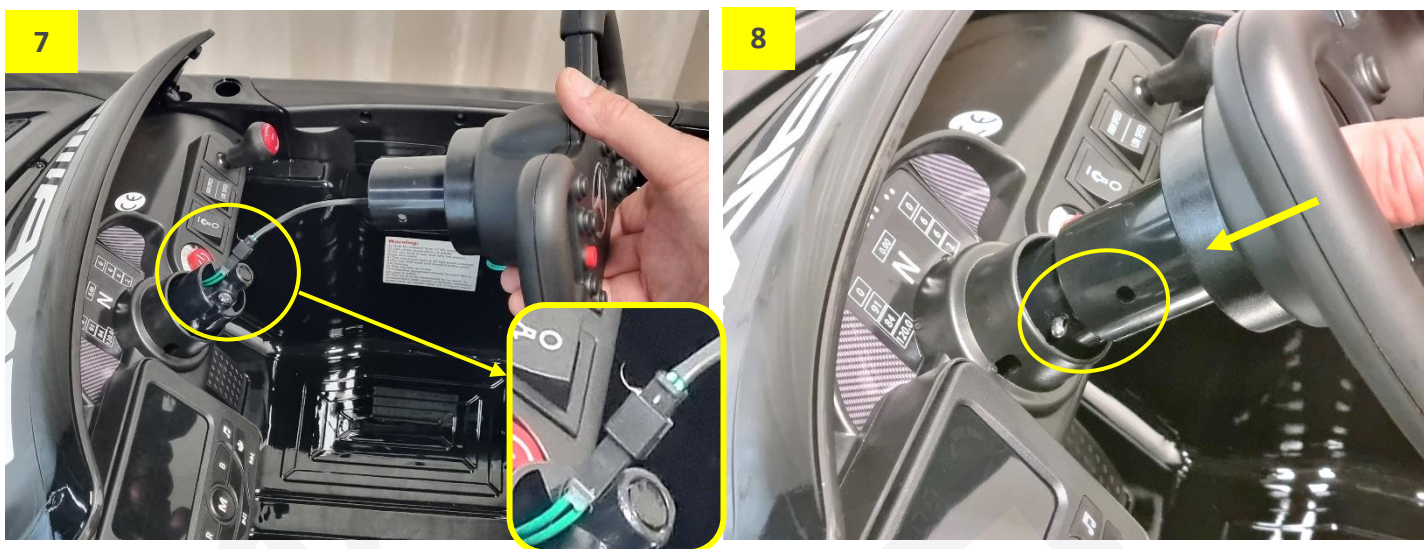
Obr. 3 a 4: Na osy nasadte přední i zadní kola. Při nasazování kol stiskněte vždy střed kola a nasadte nadoraz na osu.



Obr. 5 a 6: Nasadte přední okno. Výstupky ve spodní části okna zasuňte do otvorů v karoserii. Okno srovnejte a zatlačte, dokud se všechny výstupky nezacvaknou.



Obr. 7 a 8: Připravte si volant a propojte konektor. Opatrně srovnejte konektor s kabely a nasadte volant na sloupek řízení. Otvory ve volantu nasměrujte na pojistné čepy ve sloupku řízení.



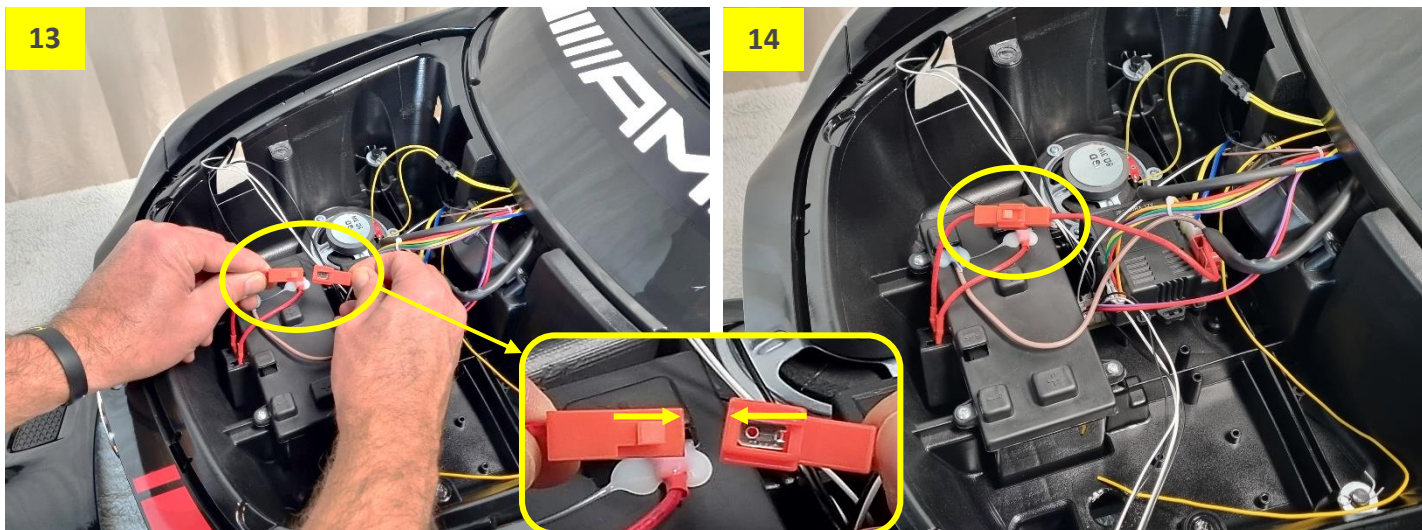
Obr. 9 a 10: Při nasazování volantu je potřeba pojistné čepy zamáčknout (jsou na pružině), aby šel volant nasunout nadoraz na sloupek řízení a čepy zaskočily do otvorů ve volantu.



Obr. 11 a 12: Nyní povolte dva šroubky přední kapoty a kapotu opatrně sundejte (pod kapotou se nachází baterie, kterou je nutné připojit).



Obr. 13 a 14: Propojte konektor baterie.



Obr. 15 a 16: Kapotu nasadte zpět a znovu přišroubujte.



Obr. 17 a 18: Nasadte sedačku. Spodní výstupky v sedačce zatlačte nadoraz do vrchních otvorů v příčce. Sedačku srovnejte a v zadní části přišroubujte.



Obr. 19: Nasadte levé a pravé zpětné zrcátko.

Obr. 20: Nasadte zadní spojler.



Obr. 21 a 22: Zadní výklopná kolečka a přední výklopné madlo pro ruční tažení vozítka.

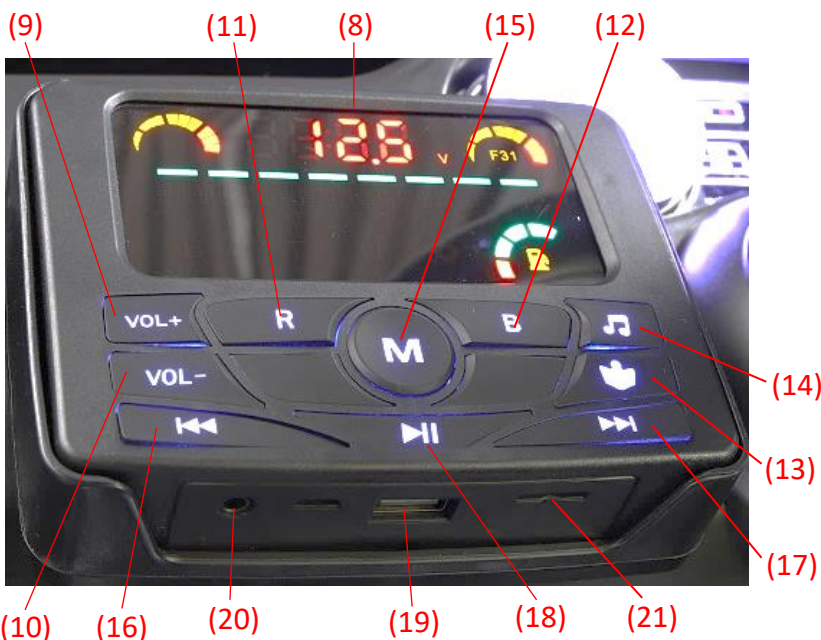
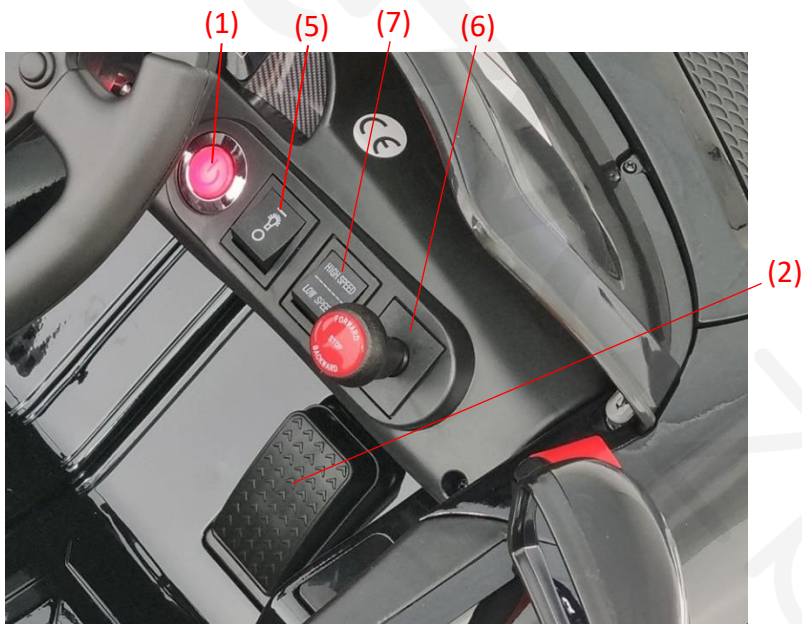
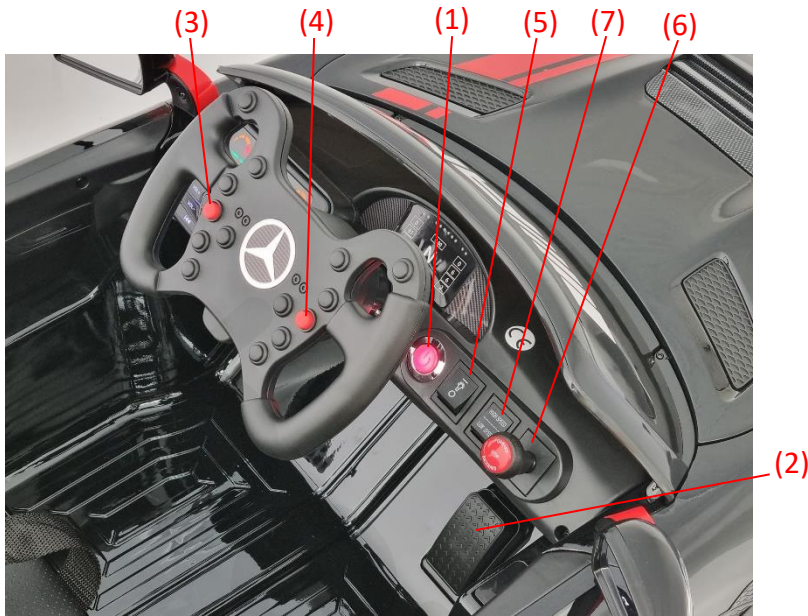


Obr. 23: Ruční tažení vozítka.

Obr. 24: Nabíjecí zásuvka na palubní desce (používejte vždy jen originální nabíječku k vozítku).



4 OVLÁDACÍ PRVKY



1. Vypínač ON/OFF (stiskem vozítko zapnete/vypnete)
2. Pedál – stlačením se vozítko rozjede, uvolněním samo zabrzdí
3. Klakson
4. Klakson
5. Světla (zapnout/vypnout)
6. Přepínání směru jízdy při jízdě na pedál (FORWARD=vpřed/STOP-neutrál/BACKWARD=vzad)
 - **POZOR: před změnou směru jízdy, nebo rychlosti (platí i na dálkovém ovladači), vozítko vždy nejprve zcela zastavte! Nedodržením hrozí nenávratné poškození převodovek nebo přepínačů!**
7. Přepínání rychlé a pomalé jízdy při jízdě na pedál (HIGHSPEED=rychlá jízda / LOWSPEED=pomalá jízda)
8. Přehrávač Mp3 – displej:
 - Po zapnutí zobrazuje stav baterie – standardní hodnota nabité baterie se pohybuje mezi 12,50 až 13,50 V. Jakmile hodnota klesne pod 12 V, baterie je vybitá a potřebuje dobít.
 - Zobrazuje zvolený zdroj hudby
9. Zvýšení hlasitosti (V+)
10. Snížení hlasitosti (V-)
11. FM rádio
12. Bluetooth (pomocí této funkce je možné poslouchat vlastní hudbu např. z mobilního telefonu)
13. Povídky (anglicky)
14. Hudba nahraná z výroby
15. MODE – Přepínání zdrojů hudby (USB, TF, Mp3)
16. Přepínání skladeb a stanic FM
17. Přepínání skladeb a stanic FM
18. Pauza/Play (krátký stisk)
Vyhledávání stanic FM (dlouhý stisk)
19. Vstup USB (zapojení např. flash disku pro přehrávání vlastní hudby ve formátu Mp3)
20. AUX (3,5 mm jack) AUX (3,5 mm jack)
21. Slot na SD kartu

5 DÁLKOVÉ OVLÁDÁNÍ

Do ovladače vložte 2 mikrotužkové baterie R3 AAA.
Pozor na správnou polaritu + / -

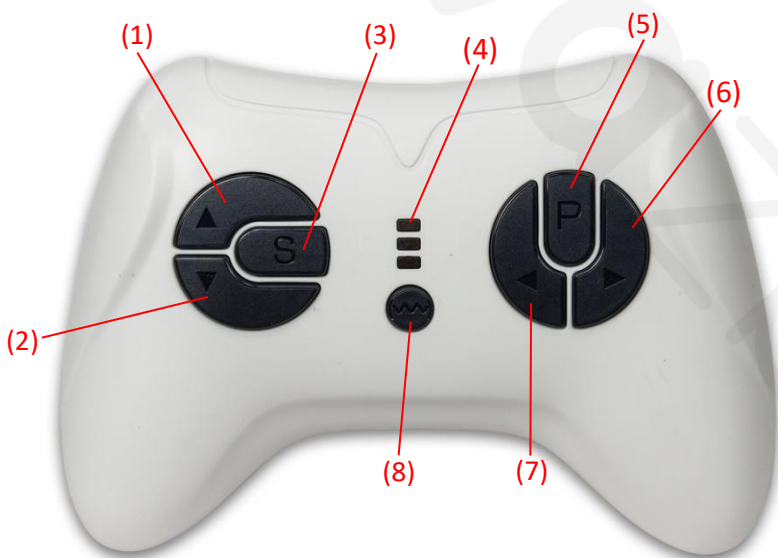


Synchronizace vozítka s dálkovým ovladačem

1. **Vozítko vypněte** pomocí hlavního vypínače na palubce (viz ovládací prvky na předešlé straně).
2. Na ovladači stiskněte tlačítko pro spárování (8), přidržte po dobu 4 vteřin, dokud nezačne blikat LED dioda rychlosti (4).
3. Tlačítko na ovladači držte stále stisknuté a **zapněte vozítko** hlavním vypínačem na palubce.
4. **Tlačítko nyní uvolněte**, blikání LED diody rychlosti by se mělo změnit v trvalé svícení.

Tento postup je potřeba provést **při každé výměně baterií**, nebo v případě nečinnosti dálkového ovladače. Pokud ovladač nereaguje, vyměňte prosím baterie.

Dálkové ovládání se přibližně po 10 vteřinách nečinnosti automaticky vypne. Stisknutím jakéhokoliv tlačítka jej znovu zapnete.



1. Jízda vpřed
2. Jízda vzad
3. Volba rychlosti (pomalu/středně/rychle)
4. LED diody rychlosti – zobrazují zvolený rychlostní stupeň
5. PARKOVACÍ REŽIM – stisknutím se autíčko zastaví a na ovladači začnou blikat všechny 3 LED diody. V tomto režimu autíčko nelze ovládat. Opětovným stisknutím lze autíčko znovu řídit.
6. Zatáčení doprava
7. Zatáčení doleva
8. Tlačítko pro spárování ovladače s vozítkem



I. DŮLEŽITÉ UPOZORNĚNÍ: Před změnou rychlosti či směru jízdy (vpřed/vzad) vozítko **vždy nejprve zastavte**, aby nedošlo k poškození motorů a převodovek.

II. DŮLEŽITÉ UPOZORNĚNÍ: Pokud s vozítkem jezdíte na zahradě nebo na jiném **nerovném povrchu**, nechejte vždy zařazenou **vyšší rychlost**.

6 NABÍJENÍ BATERÍ

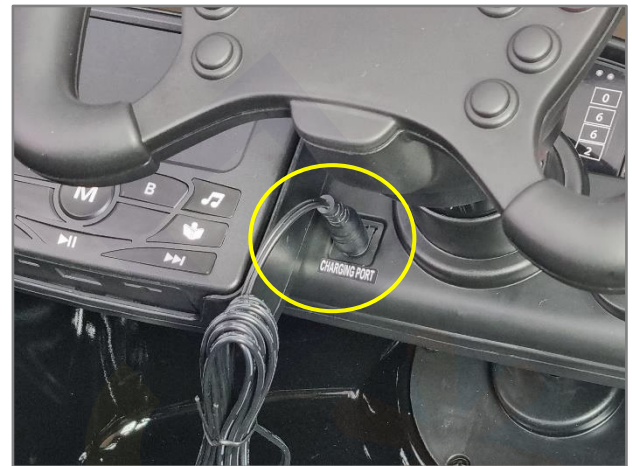
- Dobíjení smí provádět **pouze dospělá osoba**.
- Před zahájením nabíjení musí být vozítko vypnuté.
- Konektor nabíječky zasouvejte do nabíjecí zásuvky opatrně.
- Při vytahování konektoru **netahajte za kabel nabíječky** – hrozí poškození nabíječky nebo nabíjecí zásuvky.
- Doba nabíjení činí 8-10 hodin, dobíjejte **maximálně 12 hodin**. **Přebíjení může baterii poškodit**.

Používejte pouze originální nabíječku určenou k tomuto vozítku!



Jak nabíjet:

1. Vozítko **vypněte**.
 3. Zapojte nabíječku do nabíjecí zásuvky ve vozítku.
 4. Druhý konec nabíječky zapojte do elektrické zásuvky 220 V.
- Během nabíjení může být baterie i nabíječka teplá. Tento stav je normální.
 - **LED dioda na nabíječce:**
svítí červeně = baterie se nabíjí
svítí zeleně = baterie je nabitá



5 snadných kroků pro maximální životnost baterií

Životnost baterií můžete správným užíváním a údržbou výrazně prodloužit. Pro maximální životnost baterie doporučujeme držet se následujících 5 kroků. Jejich dodržením zajistíte, že vám baterie **vydrží plně funkční po co nejdelší dobu**, čímž oddálíte potřebu výměny starých baterií za nové. **Zároveň tak přispíváte k ochraně naší planety.**

1. Před první jízdou v novém vozítku baterie nejprve dobijte po dobu 4-5 hodin.
2. Baterie nevybíjejte do úplného vybití – vždy, když si všimnete poklesu výkonu vozítka, dobijte baterie. Úplné vybití výrazně snižuje životnost baterií.
3. Baterie vždy chraňte před mrazem.
4. Baterie nikdy nepřebíjejte – doba nabíjení činí 8-10 hodin. Tuto dobu zbytečně nepřekračujte.
5. **Důležité:** Pokud vozítko nějaký čas nepoužíváte, dobíjejte baterie alespoň jednou měsíčně přibližně po dobu 6 hodin.



7 ZÁVADY A JEJICH ODSTRANĚNÍ

Závada	Možná příčina	Řešení
Vozítko nejede	Zapojená nabíječka	Ujistěte se, že je nabíječka je vypojená.
	Vybitá baterie	Nechte baterii dobít po dobu 8 až 10 hodin.
	Špatné zapojení baterie	Překontrolujte všechny kabely baterie. Ujistěte se, že konektory kabelů jsou pevně připojené ke správným kontaktům.
Vozítko jezdí jen chvíli	Vybitá baterie	Nechte baterii dobít po dobu 8 až 10 hodin.
	Stárnutí baterie	Vlivem stárnutí baterie dochází k degradaci její kapacity. V závislosti na stáří a počtu nabíjecích cyklů může být potřeba baterii vyměnit na novou.
Nefungují zvuky	Nastavená nízká hlasitost	Ujistěte, že zvukové efekty jsou nastavené nahlas. Hlasitost zvýšíte pomocí tlačítek na palubce.
	Připojené zařízení	Pokud je v některém ze vstupů (AUX, SD, USB, mini USB) zapojené zařízení (MP3, mobil atd.), zvukové efekty a klakson nemusí fungovat.
Baterii nelze nabít	Špatné zapojení baterie	Překontrolujte všechny kabely baterie. Ujistěte se, že konektory kabelů jsou pevně připojené ke správným kontaktům.
	Špatné zapojení nabíječky	Ujistěte se, že nabíječka je správně zapojená v nabíjecí zásuvce.
Zapojená nabíječka vydává bzučivý zvuk	Tento stav je normální.	Není nutné nijak řešit.
Vozítko jezdí pomaleji / je méně výkonné.	Vybité baterie	Dobijte prosím baterie.
	Nastavená pomalá rychlost	Překontrolujte, zda na palubní desce není přepínač pro změnu rychlosti v poloze pro pomalou jízdu. Zároveň se ujistěte, že jste nezvolili pomalou jízdu na dálkovém ovladači.
Vozítko nejede na dálkový ovladač	Slabé baterie v ovladači	Vyměňte baterie v ovladači za nové.
	Ovladač není spárován s vozítkem	Spárujte znovu ovladač s vozítkem dle návodu.

8 PROHLÁŠENÍ O SHODĚ

Výrobce: PINGHU SHUANGXI BABY CARRIER MANUFACTURE CO., LTD
XINCANG TOWN, PINGHU CITY,
ZHEJIANG PROVINCE, CHINA

Dovozce: andos s.r.o.
Tovární 51/90
417 02 Dubí
Česká republika

Výrobce tímto na svou výhradní odpovědnost prohlašuje, že výrobek SX1918 dětské elektrické autíčko Mercedes-Benz GT4 s dálkovým ovládním je v souladu se směrnicí 2009/48/ES; 2014/53/EU; 2014/35/EU; 2014/30/EU a 2011/65/EU.

Úplné znění EU prohlášení o shodě je k dispozici na webových stránkách: www.bezvazbozi.cz/prohlaseni.