

Návod pro dětskou elektrickou čtyřkolku

## Can-Am Renegade 4x4

model číslo: DK-CA002



Copyright © Bezvazboží.cz | andos s.r.o. | Český specialista na dětská elektrická vozítka

### Upozornění

Návod slouží k sestavení a použití dětského vozítka. Barva vozítka, některé jeho funkce či typ dálkového ovládání, jaké jsou v tomto manuálu uvedeny, se mohou mírně lišit dle výrobce daného vozítka.

Návod rovněž obsahuje pokyny k údržbě vozítka a baterií, stejně tak i instrukce k rychlému odstranění drobných závad.

Tento návod si prosím uschovejte pro případnou budoucí potřebu.

**Veškeré díly vybalte z krabice a postupujte přesně podle jednotlivých, po sobě jdoucích obrázků.**

## OBSAH MANUÁLU

1	TECHNICKÉ PARAMETRY .....	1
2	ČTĚTE PŘED PRVNÍM POUŽITÍM ELEKTRICKÉHO VOZÍTKA .....	2
3	SESTAVENÍ VOZÍTKA.....	3
4	OVLÁDACÍ PRVKY .....	10
6	NABÍJENÍ BATERIÍ .....	11
	5 snadných kroků pro maximální životnost baterií .....	11
7	ZÁVADY A JEJICH ODSTRANĚNÍ.....	12
8	PROHLÁŠENÍ O SHODĚ.....	13

## 1 TECHNICKÉ PARAMETRY

<b>Typ vozítka:</b>	dětská elektrická čtyřkolka
<b>Model:</b>	Can-Am Renegade 4x4 (číslo DK-CA002)
<b>Baterie:</b>	24V/7Ah
<b>Nabíječka:</b>	28,8V/0,8A nebo 28,8V/1,0A
<b>Motor:</b>	4x 24V/200W
<b>Určeno pro:</b>	Děti od 37 měsíců
<b>Maximální nosnost:</b>	30 kg
<b>Doba provozu:</b>	Až 90 minut
<b>Doba nabíjení:</b>	8-10 hodin
<b>Rozměry vozítka:</b>	108 x 64 x 70 cm
<b>Rychlost:</b>	3-8 km/h



### INFORMACE PRO UŽIVATELE K LIKVIDACI ELEKTRICKÝCH A ELEKTRONICKÝCH ZAŘÍZENÍ

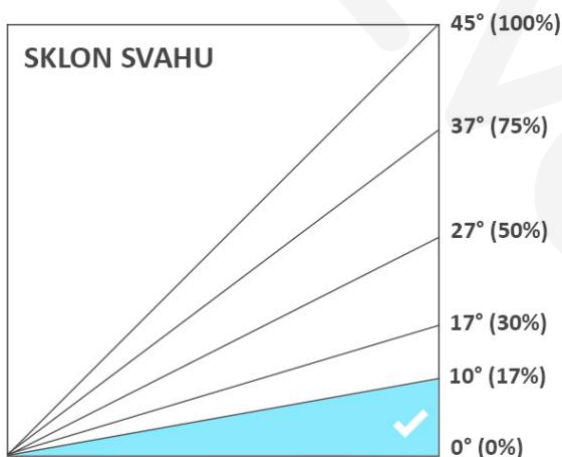


Uvedený symbol na výrobku nebo v průvodní dokumentaci znamená, že použité elektrické nebo elektronické výrobky nesmí být likvidovány společně s komunálním odpadem. Za účelem správné likvidace výrobku jej odevzdejte na určených sběrných místech, kde budou přijata zdarma.

Správná likvidace tohoto produktu pomáhá zachovat cenné přírodní zdroje a předchází potenciálním negativním dopadům na životní prostředí a lidské zdraví. Další podrobnosti si vyžádejte od místního úřadu nebo nejbližšího sběrného místa. Při nesprávné likvidaci tohoto druhu odpadu mohou být v souladu s národními předpisy uděleny pokuty.

## 2 ČTĚTE PŘED PRVNÍM POUŽITÍM ELEKTRICKÉHO VOZÍTKA

- Před sestavením a prvním užitím vozítka si prosím pečlivě prostudujte celý tento manuál.
- Vozítko lze užívat pouze **pod dohledem dospělé osoby!** Nesmí být používáno na silnicích a rušných cestách!
- Před prvním použitím musí být vozítko **plně nabité**.
- Vozítko nepoužívejte v dešti, na mokřem povrchu, ani ve sněhu. Nejezděte na povrchu s ostrými kameny.
- Za vozítkem během jízdy nic netáhněte.
- **MAXIMÁLNÍ NOSNOST ČINÍ 30 KG.** Tuto hranici nepřesahujte. Nedodržením hrozí nevratné poškození vozítka.
- Baterie – v případě nesprávného zacházení (příliš dlouhé nabíjení, poškození jiným předmětem atd.) může dojít ke vzniku požáru, přehřátí nebo vytečení baterie.
- Nejezděte s vozítkem do úplného vybití – vždy, když si všimnete poklesu výkonu vozítka, dobijte baterie. Úplné vybití výrazně snižuje životnost baterií.
- **POZOR:** Pokud se kola při jízdě zaseknou o překážku a vozítko nemůže jet dál, **nesmí se držet stlačený nožní pedál!** V takovém případě může dojít k vážnému poškození motorů, převodovek, nebo elektrických obvodů, a to nad rámec záruky. Toto platí i při jízdě pomocí dálkového ovladače.
- Před změnou směru (vpřed/vzad) či rychlosti jízdy vozítko **vždy nejprve zcela zastavte**. Nedodržením může dojít k vážnému poškození motorů a převodovek, a to nad rámec záruky.
- **Nejezděte na svahu se sklonem větším než 10 stupňů (tj. 17 %).**



- Vozítko není určeno pro jízdu na svahu větším než **10° (tj. 17 %)**. Nedodržením může dojít k poškození motorů a převodovek.
- Mějte prosím na paměti, že jízda do kopce je pro vozítko náročnější a žádá si proto větší odběr energie. Může tak dojít k rychlejšímu vybití baterií.

### Bezpečnost dítěte

- Dobíjení baterií smí provádět pouze dospělá osoba.
- Při užívání vozítka je nutný dohled dospělé osoby.
- Nejezděte s vozítkem blízko silnic a rušných cest.
- Dítě musí mít při jízdě helmu.

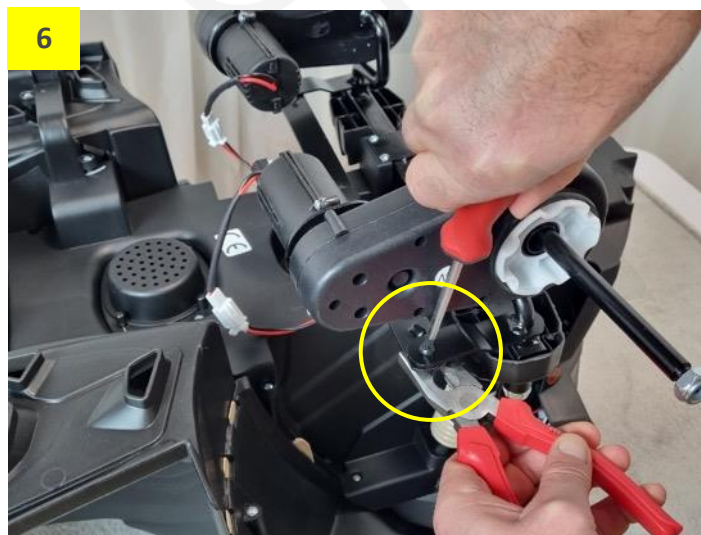
**Obr. 1 a 2:** Čtyřkolku a veškeré její části vybalte z krabice. Čtyřkolku položte na měkkou podložku podvozkem nahoru.



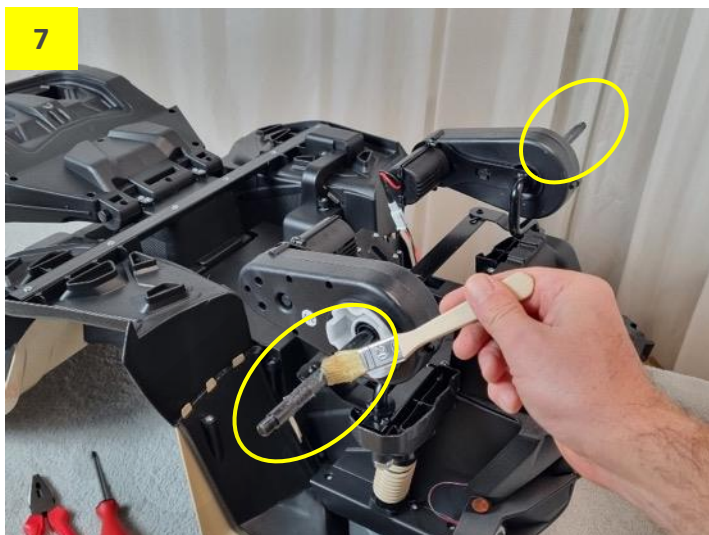
**Obr. 3 a 4:** Odstraňte plastovou vázací pásku z přední nápravy. Odšroubujte šroub s matkou ze spojovací tyče nápravy.



**Obr. 5 a 6:** Nápravu srovnejte a ke spojovací tyči přišroubujte rameno nápravy (použijte šroub s matkou, který jste odšroubovali).



**Obr. 7 a 8:** Osy přední nápravy namažte vazelínou a nasadte obě přední kola.



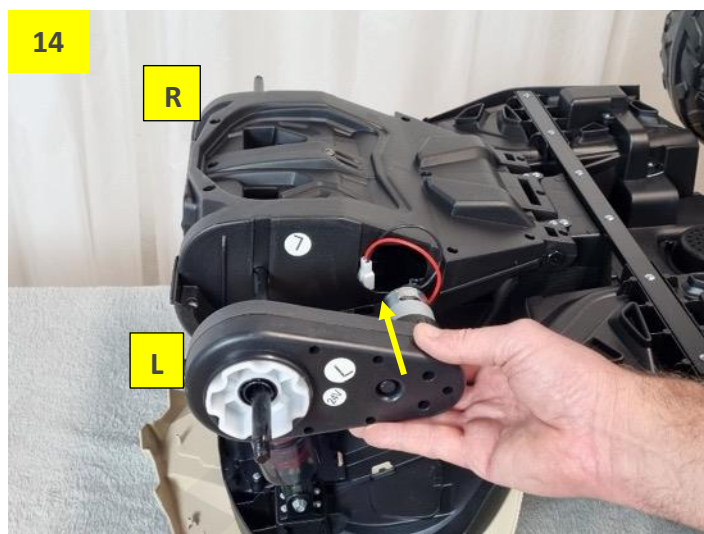
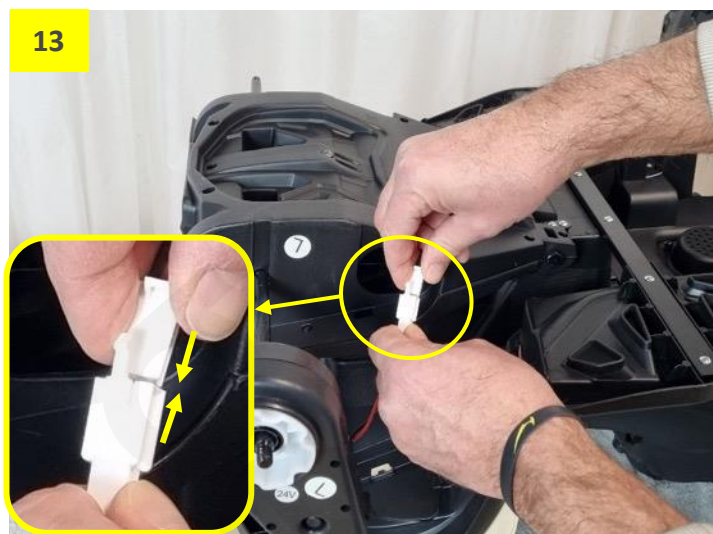
**Obr. 9 a 10:** Ke kolům nasadte kovovou podložku (M12) a našroubujte matku. Matky s citem dotáhněte.



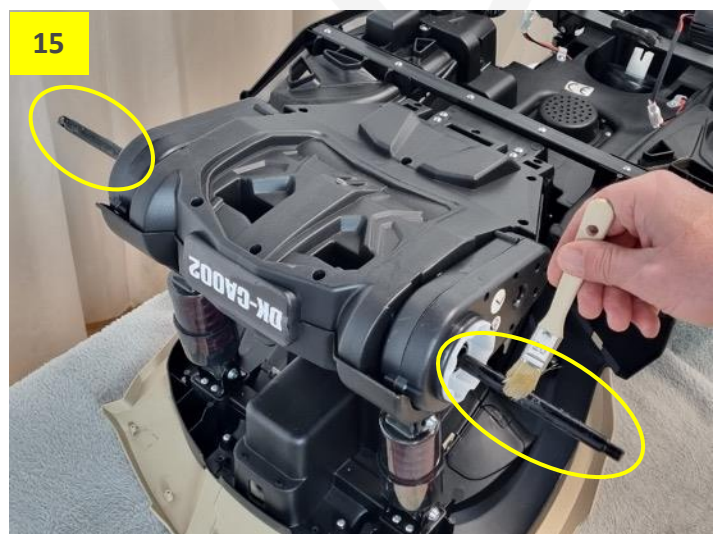
**Obr. 11 a 12:** Připravte si zadní osu. Z osy odšroubujte matky. Poté osu prostrčte podvozkem čtyřkolky a srovnejte přibližně na střed.



**Obr. 13 a 14:** Připravte si levý „L“ motor a pravý „R“ motor. Oba motory nasadte na zadní osu a zapojte konektory motorů. Poté zasuňte motory spolu s kabelem a zapojeným konektorem nadoraz do otvorů v podvozku.



**Obr. 15 a 16:** Namažte zadní osu vazelínou. Připravte si obě zadní kola, plastové unašeče a šroubky pro přišroubování unašečů do kol.



**Obr. 17 a 18:** Plastové unašeče nasadte do kol a přišroubujte. Poté obě zadní kola nasadte na osu.



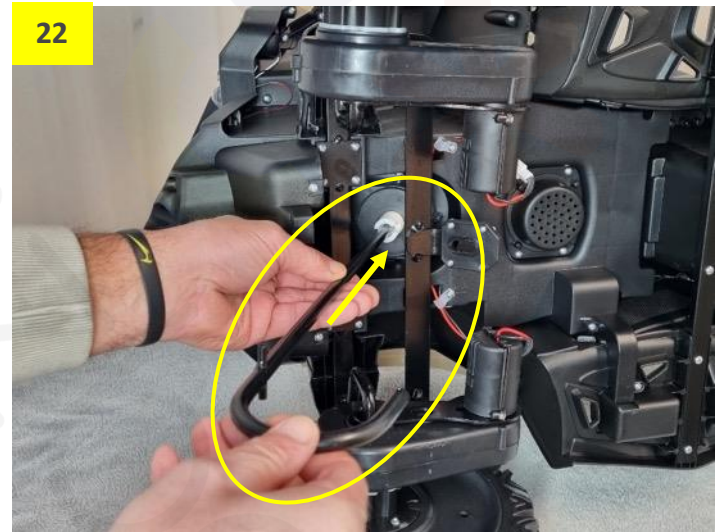
**Obr. 19:** Srovnejte zadní osu tak, aby závit vyčníval z kol na obou stranách stejně.

**Obr. 20:** Ke kolům nasadte kovovou podložku a našroubujte matku. Matky s citem dotáhněte

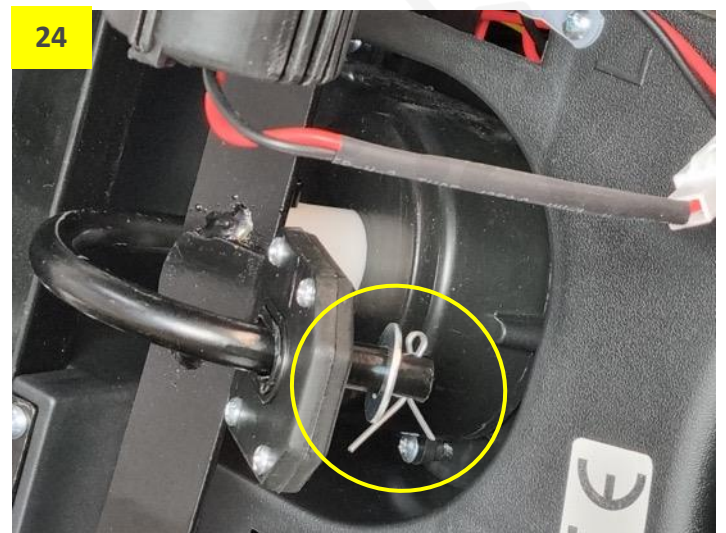
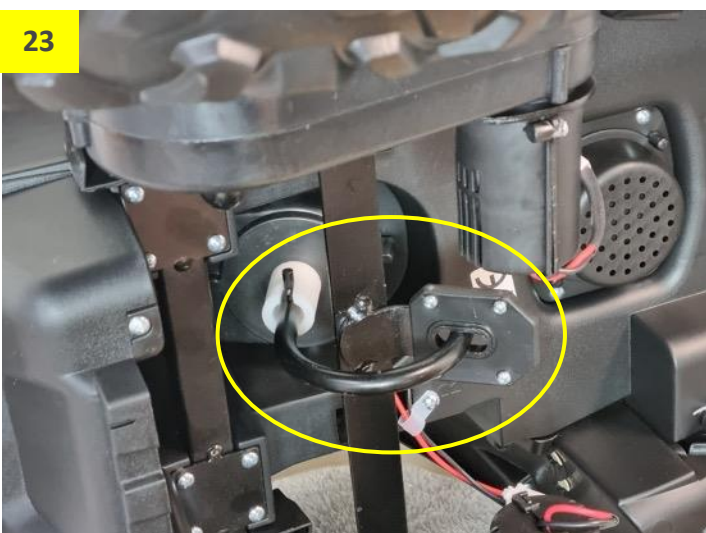


**Obr. 21:** Matky zadních kol dotahujte obě současně, aby se neprotáčely spolu s osou.

**Obr. 22:** Otočte čtyřkolku na bok a připravte si tyč řízení. Tyč prostrčte motorem řízení. Zahnutý konec tyče nasměrujte tak, aby procházel okem přední nápravy.



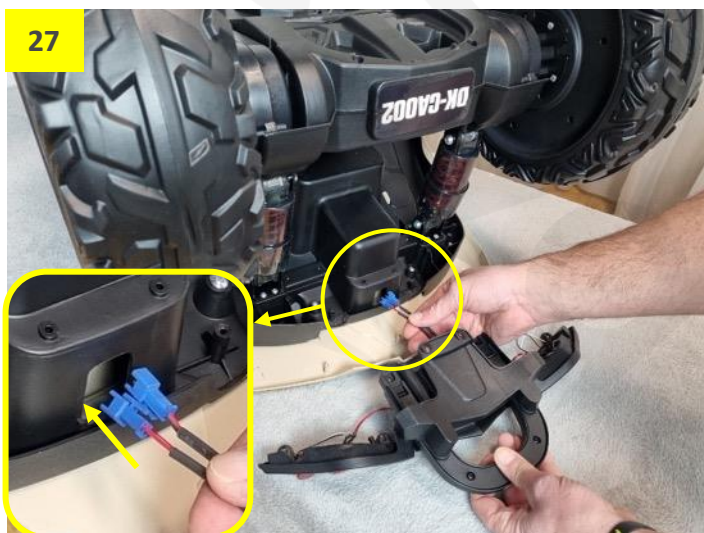
**Obr. 23 a 24:** Zasuňte tyč řízení nadoraz do motoru a oka v přední nápravě. Poté nasadte na zahnutý konec tyče kovovou podložku (M10) a kovovou závlačku. Konce závlačky ohněte, aby za jízdy nevypadla.



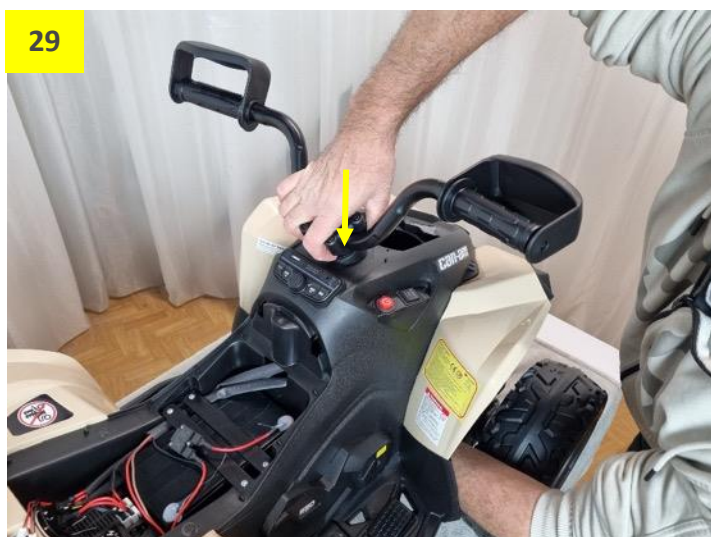
**Obr. 25 a 26:** Nasadte a přišroubujte přední plastový díl.



**Obr. 27 a 28:** Otočte čtyřkolku zpět podvozkem nahoru a připravte si zadní díl se světlý. Modré konektory s kabely zadních světel prostrčte otvorem v zadní části čtyřkolky, nasadte zadní díl se světlý a přišroubujte.



**Obr. 29 a 30:** Nyní čtyřkolku otočte na kola a nasadte řídítka. Při nasazování řídítek tyč řízení přidržujte zesponu čtyřkolky (tlačte ji proti řídítkám). Poté na tyč řídítek nasadte jako první kovovou podložku (M10), poté pružinovou podložku a našroubujte matku. Matku dotáhněte, a nasadte plastovou krytku.



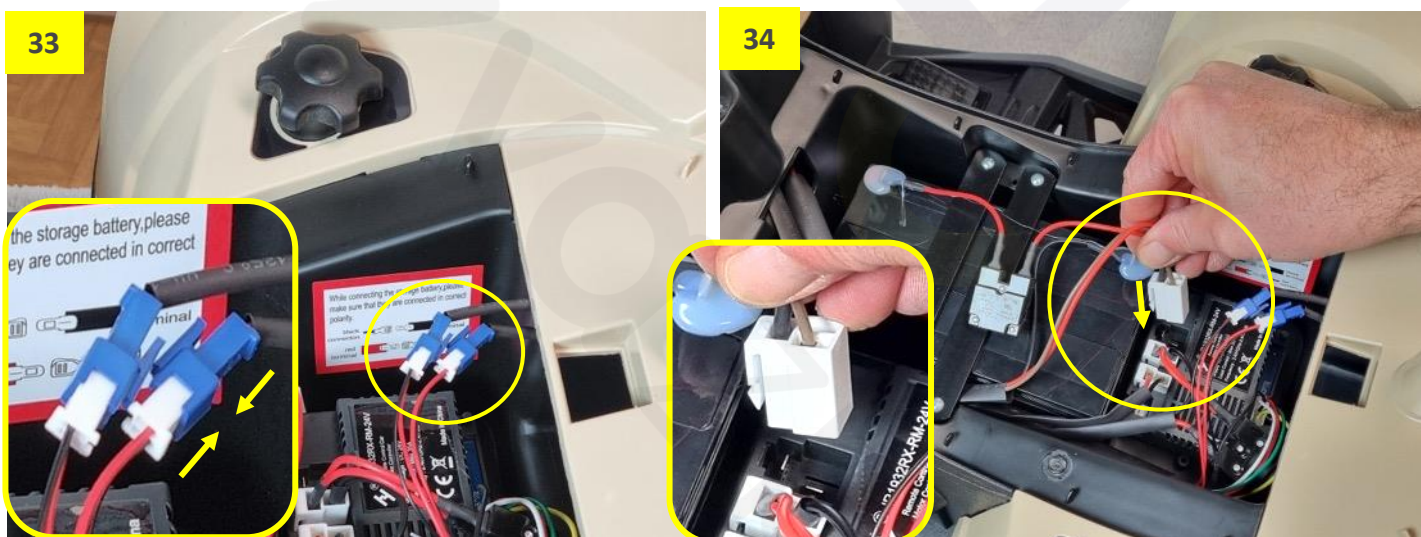


**Obr. 31:** Plastovou krytku zatlačte, dokud se nezacvakne.

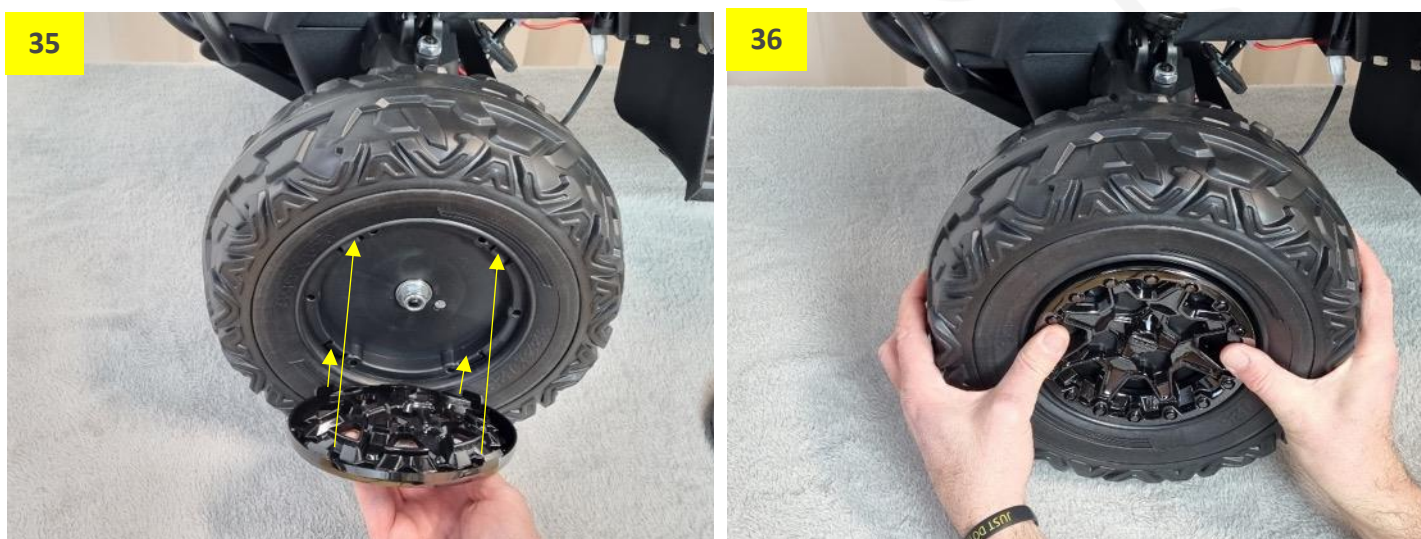
**Obr. 32 a 33:** Povytáhněte modré konektory s kabely od zadních světel, které jste prostrčili při montáži zadního dílu se světlý a konektory propojte.



**Obr. 34:** Zapojení baterie. Konektor baterie zasuňte do řídicí jednotky.



**Obr. 35 a 36:** Než nasadíte poklice kol, zapněte čtyřkolku a stlačením pedálu vyzkoušejte, zda se všechna kola otáčejí správným směrem vpřed a vzad. Až poté na kola nasadíte poklice. Výřezy v poklici nasměrujte do otvorů v kole. Poklice zatlačte, dokud se nezacvaknou.



**Obr. 37:** Nasazená poklice kola.

**Obr. 38:** Nasadíte vrchní plastový díl (imitace palubního přístroje) do karoserie čtyřkolky.



**Obr. 39:** Zatlačte plastový díl, dokud se nezacvakne.

**Obr. 40:** Nasadíte sedačku, srovnejte ji a otočením plastového kolíku zajistěte.

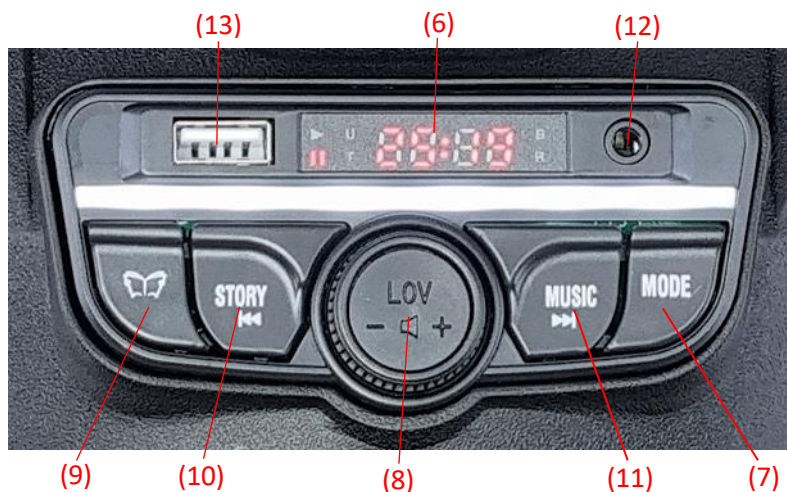
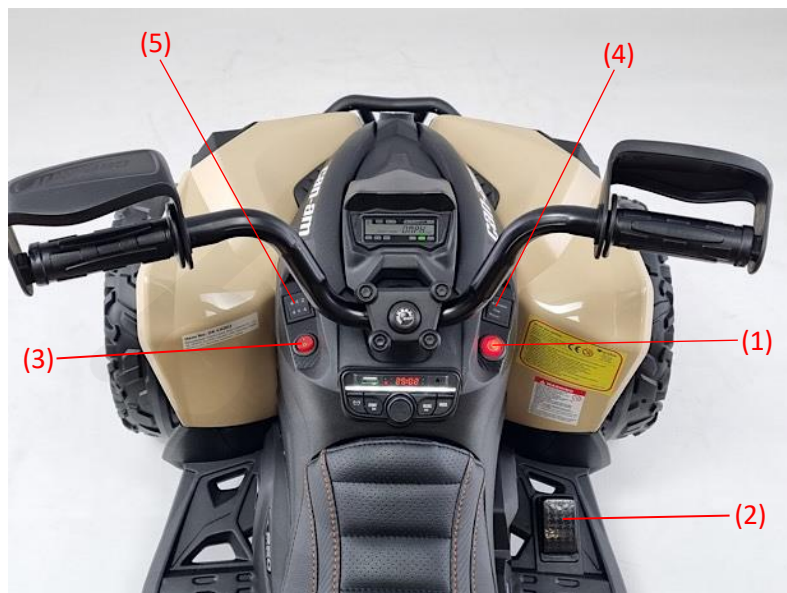


**Obr. 41:** Zadní madlo pro ruční tažení čtyřkolky. Při ručním tažení přepněte přepínač 4x4/2x2 do polohy 2x2.

**Obr. 42:** Nabíjecí zásuvka pro nabíjení baterie ve čtyřkolce.



## 4 OVLÁDACÍ PRVKY



1. Hlavní vypínač ON/OFF (stisknutím vozítko zapnete/vypnete)
2. Pedál – stlačením se vozítko rozjede, uvolněním samo zabrzdí
3. Vypínač světel (O-vypnuto / I-zapnuto)
4. Přepínání směru jízdy (Forward-jízda vpřed / Stop / Back-jízda vzad)
  - **POZOR: před změnou směru jízdy vozítko vždy nejprve zcela zastavte! Nedodržením hrozí nenávratné poškození převodovek nebo přepínačů!**
5. Přepínač pohonu 4x4 (4 motory) a 2x2 (2 motory-jen zadní)
  - **Pro jízdu používejte vždy jen pohon 4x4**
  - Pohon 2x2 použijte jen při ručním tažení vozítka
  - **Při ručním tažení autíčka nesmí být přepínač v režimu pohonu 4x4!**
6. Přehrávač Mp3 – displej:
  - Po zapnutí zobrazuje stav baterie – standardní hodnota nabité baterie se pohybuje mezi 24,50 až 25,50 V. Jakmile hodnota klesne pod 24 V, baterie je vybitá a potřebuje dobít.
  - Zobrazuje zvolený zdroj hudby
7. MODE – Volba zdroje hudby (**Bluetooth**-po spárování lze poslouchat vlastní hudbu např. z mobilního telefonu / **FM rádio** / **USB**-zapojení např. flash disku pro přehrávání vlastní hudby ve formátu Mp3 / **AUX**)  
Dlouhý stisk tlačítka – automatické ladění a uložení stanic FM rádia
8. Otočné ovládání hlasitosti
9. Hudba nahraná z výroby
10. Dětské povídky (anglicky) / Přepínání skladeb nebo stanic FM rádia
11. Hudba nahraná z výroby / Přepínání skladeb nebo stanic FM rádia
12. AUX (3,5 mm jack)
13. Vstup USB (zapojení např. flash disku pro přehrávání vlastní hudby ve formátu Mp3)

## 6 NABÍJENÍ BATERÍ

- Dobíjení smí provádět **pouze dospělá osoba**.
- Při nabíjení baterie je nutné mít vozítko pod stálým dohledem.
- Před zahájením nabíjení musí být vozítko vypnuté.
- Konektor nabíječky zasouvejte do nabíjecí zásuvky opatrně.
- Při vytahování konektoru **netahujte za kabel nabíječky** – hrozí poškození nabíječky nebo nabíjecí zásuvky.
- Doba nabíjení činí 8-10 hodin, dobíjete **maximálně 12 hodin**. **Přebíjení může baterii poškodit.**

Používejte pouze originální nabíječku určenou k tomuto vozítku!



### Jak nabíjet:

1. Vozítko **vypněte**.
2. Zapojte nabíječku do nabíjecí zásuvky ve vozítku.
3. Druhý konec nabíječky zapojte do elektrické zásuvky 220 V.
4. Po ukončení nabíjení odpojte jako první nabíječku z elektrické zásuvky 220 V, až poté z vozítka.

- Během nabíjení může být baterie i nabíječka teplá. Tento stav je normální.

- **LED dioda na nabíječce:**

svítí červeně = baterie se nabíjí  
svítí zeleně = baterie je nabitá



## 5 snadných kroků pro maximální životnost baterií

Životnost baterií můžete správným užíváním a údržbou výrazně prodloužit. Pro maximální životnost baterie doporučujeme držet se následujících 5 kroků. Jejich dodržením zajistíte, že vám baterie **vydrží plně funkční po co nejdelší dobu**, čímž oddálíte potřebu výměny starých baterií za nové. **Zároveň tak přispíváte k ochraně naší planety.**

1. Před první jízdou v novém vozítku baterie nejprve dobijte po dobu 4-5 hodin.
2. Baterie nevybíjejte do úplného vybití – vždy, když si všimnete poklesu výkonu vozítka, dobijte baterie. Úplné vybití výrazně snižuje životnost baterií.
3. Baterie vždy chraňte před mrazem.
4. Baterie nikdy nepřebíjete – doba nabíjení činí 8-10 hodin. Tuto dobu zbytečně nepřekračujte.
5. **Důležité:** Pokud vozítko nějaký čas nepoužíváte, dobíjete baterie alespoň jednou měsíčně přibližně po dobu 6 hodin.



## 7 ZÁVADY A JEJICH ODSTRANĚNÍ

Závada	Možná příčina	Řešení
Vozítko nejede	Zapojená nabíječka	Ujistěte se, že je nabíječka je vypojená.
	Vybitá baterie	Nechte baterii dobít po dobu 8 až 10 hodin.
	Špatné zapojení baterie	Překontrolujte všechny kabely baterie. Ujistěte se, že konektory kabelů jsou pevně <b>připojené ke správným kontaktům</b> .
Vozítko jezdí jen chvíli	Vybitá baterie	Nechte baterii dobít po dobu 8 až 10 hodin.
	Stárnutí baterie	Vlivem stárnutí baterie dochází k degradaci její kapacity. V závislosti na stáří a počtu nabíjecích cyklů může být potřeba baterii vyměnit na novou.
Nefungují zvuky	Nastavená nízká hlasitost	Ujistěte, že zvukové efekty jsou nastavené nahlas. Hlasitost zvýšíte pomocí tlačítek na palubce.
	Připojené zařízení	Pokud je v některém ze vstupů (AUX, SD, USB, mini USB) zapojené zařízení (MP3, mobil atd.), zvukové efekty a klakson <b>nemusí fungovat</b> .
Baterii nelze nabít	Špatné zapojení baterie	Překontrolujte všechny kabely baterie. Ujistěte se, že konektory kabelů jsou pevně <b>připojené ke správným kontaktům</b> .
	Špatné zapojení nabíječky	Ujistěte se, že nabíječka je správně zapojená v nabíjecí zásuvce.
Zapojená nabíječka vydává bzučivý zvuk	Tento stav je normální.	Není nutné nijak řešit.
Vozítko jezdí pomaleji / je méně výkonné.	Vybité baterie	Dobijte prosím baterie.
	Nastavená pomalá rychlost	Překontrolujte, zda na palubní desce není <b>přepínač pro změnu rychlosti</b> v poloze pro pomalou jízdu. Zároveň se ujistěte, že jste nezvolili <b>pomalou jízdu na dálkovém ovladači</b> .
Vozítko nejede na dálkový ovladač (pokud je ve výbavě vozítka)	Slabé baterie v ovladači	Vyměňte baterie v ovladači za nové.
	Ovladač není spárován s vozítkem	Spárujte znovu ovladač s vozítkem dle návodu.

## 8 PROHLÁŠENÍ O SHODĚ

Výrobce: PINGHU DAKE BABY CARRIER CO., LTD  
NO. 88, QINSHA SECTION, PINGLANG ROAD,  
XINCANG, PINGHU ZHEJIANG CHINA

Dovozce: andos s.r.o.  
Tovární 51/90  
417 02 Dubí  
Česká republika

Výrobce tímto na svou výhradní odpovědnost prohlašuje, že výrobek DK-CA002 dětská elektrická čtyřkolka Can-Am Renegade je v souladu se směrnicí 2009/48/ES; 2014/35/EU; 2014/30/EU a 2011/65/EU.

Úplné znění EU prohlášení o shodě je k dispozici na webových stránkách: [www.bezvazbozi.cz/prohlaseni](http://www.bezvazbozi.cz/prohlaseni).