

Návod pro dětskou elektrickou motorku

BMW HP4 Race

model číslo: JT5008



Copyright © BezvaZboží.cz | andos s.r.o. | Specialista na dětská elektrická vozítka

Upozornění

Návod slouží ke správnému a snazšímu sestavení dětského vozítka. Barva vozítka, některé jeho funkce či typ dálkového ovládání, jaké jsou v tomto manuálu uvedené, se mohou mírně lišit dle výrobce daného vozítka.

Návod rovněž obsahuje pokyny k údržbě vozítka a baterií, stejně tak i instrukce k rychlému odstranění drobných závad.

Tento návod si prosím uschovejte pro případnou budoucí potřebu.

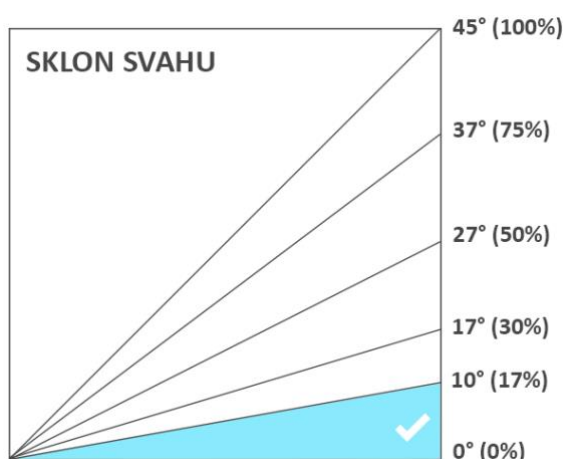
Veškeré díly vybalte z krabice a postupujte přesně podle jednotlivých, po sobě jdoucích obrázků.

OBSAH MANUÁLU

1 DŮLEŽITÁ UPOZORNĚNÍ.....	1
2 SESTAVENÍ VOZÍTKA.....	2
3 OVLÁDACÍ PRVKY	6
4 NABÍJENÍ BATERIÍ	7
5 snadných kroků pro maximální životnost baterií	7
5 ZÁVADY A JEJICH ODSTRANĚNÍ.....	8

1 DŮLEŽITÁ UPOZORNĚNÍ

- Před sestavením a prvním užitím vozítka si prosím pečlivě prostudujte celý tento manuál.
- Vozítko lze užívat pouze **pod dohledem dospělé osoby!** Nesmí být používáno na silnicích a rušných cestách!
- Před prvním použitím musí být vozítko **plně nabité**.
- Vozítko nepoužívejte v dešti, na mokřem povrchu, ani ve sněhu. Nejezděte na povrchu s ostrými kameny.
- Za vozítkem během jízdy nic netáhněte.
- **MAXIMÁLNÍ NOSNOST ČINÍ 30 KG.** Tuto hranici nepřesahujte. Nedodržením hrozí nevratné poškození vozítka.
- Nejezděte s vozítkem do úplného vybití – vždy, když si všimnete poklesu výkonu vozítka, dobijte baterie. Úplné vybití výrazně snižuje životnost baterií.
- Pokud se kola při jízdě zaseknou o překážku a vozítko tak nemůže jet dál, **nesmí se držet stlačený nožní pedál**. V takovém případě může dojít k vážnému poškození motorů, převodovek, nebo elektrických obvodů, a to nad rámec záruky. Toto platí i při jízdě pomocí dálkového ovladače.
- Před změnou směru (vpřed/vzad) či rychlosti jízdy vozítko **vždy nejprve zcela zastavte**. Nedodržením může dojít k vážnému poškození motorů a převodovek, a to nad rámec záruky.
- **Nejezděte na svahu se sklonem větším než 10 stupňů (tj. 17 %).**



- Vozítko není určeno pro jízdu na svahu větším než **10° (tj. 17 %)**. Nedodržením může dojít k poškození motorů a převodovek.
- Mějte prosím na paměti, že jízda do kopce je pro vozítko náročnější a žádá si proto větší odběr energie. Může tak dojít k rychlejšímu vybití baterií.

Bezpečnost dítěte

- Dobíjení baterií smí provádět pouze dospělá osoba.
- Při užívání vozítka je nutný dohled dospělé osoby.
- Nejezděte s vozítkem blízko silnic a rušných cest.
- Dítě musí mít při jízdě helmu.

Obr. 1 a 2: Motorku vybalte z krabice a položte na měkkou podložku. Zadní osu kol povytáhněte a namažte vazelínou.



Obr. 3 a 4: Na osu nasadte obě zadní kola. Ke každému kolu nasadte kovovou podložku a našroubujte matku.



Obr. 5 a 6: Matky kol s citem dotáhněte. Doporučujeme dotahovat obě matky současně, aby se neprotáčely spolu s osou. Po dotažení matek nesmí závit osy vyčnívat více než 3 mm, aby šly na kola nasadit středové krytky. Pokud by byla kola na ose volná, přidejte pod matku další kovovou podložku.



Obr. 7: Odšroubujte šroubek sedačky a sedačku sundejte.

Obr. 8: Připojte konektor baterie. **Pozor na správné připojení!** Červený kabel na červený kabel a černý kabel na černý kabel.

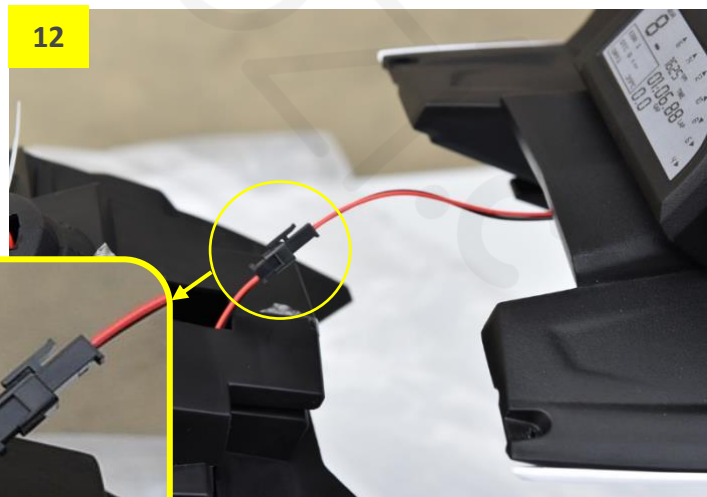


Obr. 9: Nyní zapněte motorku, stiskněte pedál a vyzkoušejte správné otáčení kol vpřed a vzad.

Obr. 10: Pokud se kola otáčejí správně, nasadte středové krytky.



Obr. 11 a 12: Propojte konektor přední masky. Masku zatím stále držte, aby nedošlo k vytržení kabelů z konektoru (pozor na druhý kabel s konektorem - obr.11, aby nezapadl do vnitřku motorky).

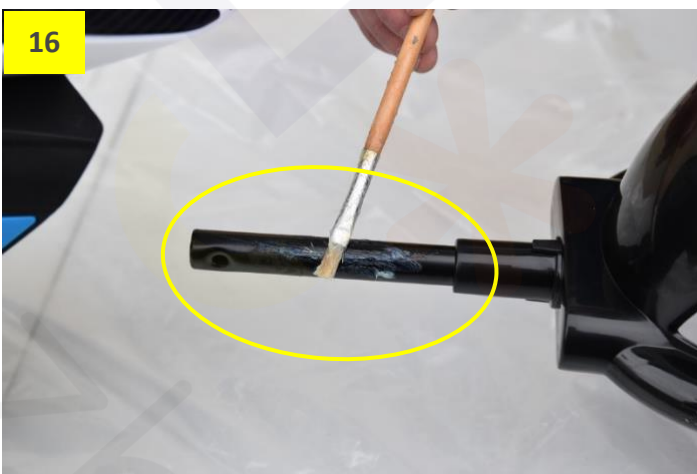


Obr. 13: Zapojené kabely a konektor srovnejte a zastrčte do otvoru v motorce.

Obr. 14: Nasazenou masku přišroubujte na levé a pravé straně.



Obr. 15 a 16: Připravte si přední vidlici s kolem. Namažte osu řízení vazelínou.

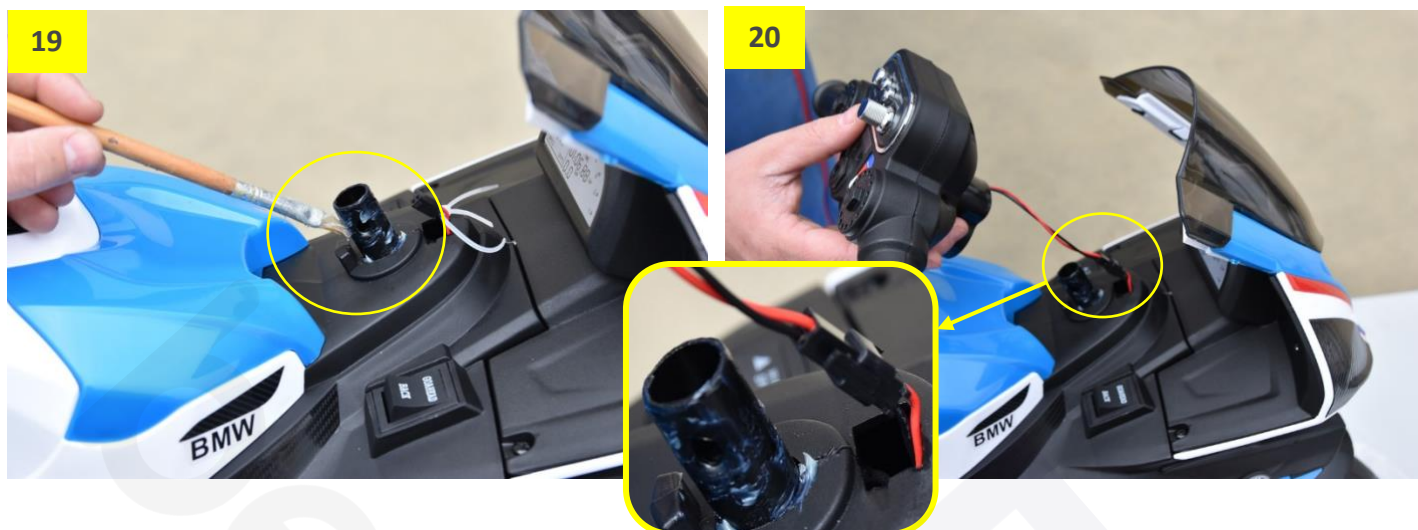


Obr. 17 a 18: Vidlici s kolem zasuňte nadoraz do motorčky.



Obr. 19: Nyní namažte vršek osy řízení vazelínou (řídítka půjdou lépe nasadit).

Obr. 20: Propojte konektor řídítek. Řídítka zatím stále držte, aby nedošlo k vytržení kabelů z konektoru.



Obr. 21: Zapojené kabely a konektor srovnejte a zastrčte do otvoru nad řízením. Zároveň nasadte řídítka.

Obr. 22: Řídítka srovnejte s osou řízení a zajistěte šroubkem a matkou.

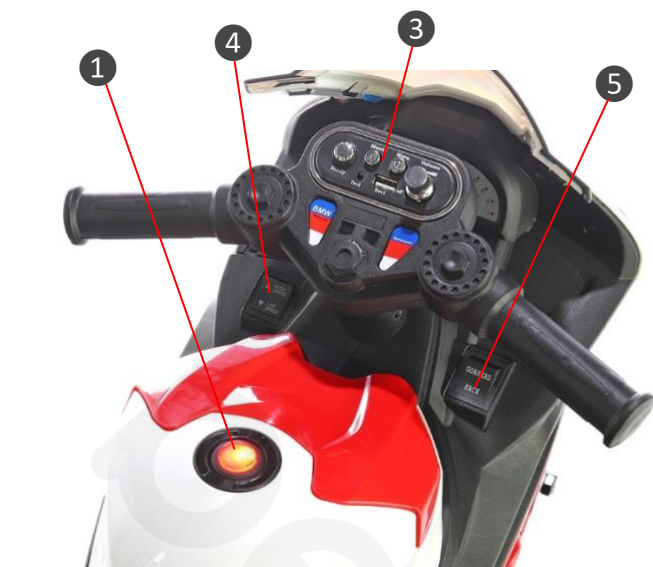


Obr. 23: Nabíječka s LED diodou.

Obr. 24: Nabíjecí zásuvka pro nabíjení baterie v motorce.



3 OVLÁDACÍ PRVKY



1. Hlavní vypínač ON/OFF (stiskem motorku zapnete/vypnete)
2. Pedál – stlačením se motorka rozjede, uvolněním sama zabrzdí
3. Přehrávač Mp3 se vstupem USB a AUX
4. Přepínání rychlé jízdy (HIGH SPEED) a pomalé jízdy (LOW SPEED)
5. Přepínání směru jízdy vpřed/vzad
 - **POZOR: před změnou směru jízdy, nebo rychlosti, motorku vždy nejprve zcela zastavte! Nedodržením hrozí nenávratné poškození převodovek nebo přepínačů!**
6. Zapnutí a ovládání hlasitosti (Otočením z polohy OFF přehrávač zapnete, otočením zpět vypnete)
7. Klakson
8. Hudba nahraná z výroby
9. Hudba nahraná z výroby
10. Vstup USB (zapojení např. flash disku pro přehrávání vlastní hudby ve formátu Mp3)
11. AUX (3,5 mm jack)



I. DŮLEŽITÉ UPOZORNĚNÍ: Před změnou rychlosti či směru jízdy (vpřed/vzad) vozítko **vždy nejprve zastavte**, aby nedošlo k poškození motorů a převodovek.

II. DŮLEŽITÉ UPOZORNĚNÍ: Pokud s vozítkem jezdíte na zahradě nebo na jiném **nerovném povrchu**, nechejte vždy zařazenou **vyšší rychlost**.

4 NABÍJENÍ BATERÍ

- Dobíjení smí provádět **pouze dospělá osoba**.
- Před zahájením nabíjení musí být vozítko vypnuté.
- Konektor nabíječky zasouvejte do nabíjecí zásuvky opatrně.
- Při vytahování konektoru **netahujte za kabel nabíječky** – hrozí poškození nabíječky nebo nabíjecí zásuvky.
- Doba nabíjení činí 8-10 hodin, dobíjejte **maximálně 12 hodin**.

Používejte pouze originální nabíječku určenou k tomuto vozítku!



Jak nabíjet:

1. Vozítko **vypněte**.
 3. Zapojte nabíječku do nabíjecí zásuvky ve vozítku.
 4. Druhý konec nabíječky zapojte do elektrické zásuvky 220 V.
- Během nabíjení může být baterie i nabíječka teplá. Tento stav je normální.
 - **LED dioda na nabíječce:**
svítí červeně = baterie se nabíjí
svítí zeleně = baterie je nabitá



5 snadných kroků pro maximální životnost baterií

Životnost baterií můžete správným užíváním a údržbou výrazně prodloužit. Pro maximální životnost baterie doporučujeme držet se následujících 5 kroků. Jejich dodržením zajistíte, že vám baterie **vydrží plně funkční po co nejdélší dobu**, čímž oddálíte potřebu výměny starých baterií za nové. **Zároveň tak přispíváte k ochraně naší planety.**

1. Před první jízdou v novém vozítku baterie nejprve dobijte po dobu 4-5 hodin.
2. Baterie nevybíjejte do úplného vybití – vždy, když si všimnete poklesu výkonu vozítka, dobijte baterie. Úplné vybití výrazně snižuje životnost baterií.
3. Baterie vždy chraňte před mrazem.
4. Baterie nikdy nepřebíjejte – doba nabíjení činí 8-10 hodin. Tuto dobu zbytečně nepřekračujte.
5. **Důležité:** Pokud vozítko nějaký čas nepoužíváte, dobíjejte baterie alespoň jednou měsíčně přibližně po dobu 6 hodin.



5 ZÁVADY A JEJICH ODSTRANĚNÍ

Závada	Možná příčina	Řešení
Vozítko nejede	Zapojená nabíječka	Ujistěte se, že je nabíječka je vypojená.
	Vybitá baterie	Nechte baterii dobít po dobu 8 až 10 hodin.
	Špatné zapojení baterie	Překontrolujte všechny kabely baterie. Ujistěte se, že konektory kabelů jsou pevně připojené ke správným kontaktům .
Vozítko jezdí jen chvíli	Vybitá baterie	Nechte baterii dobít po dobu 8 až 10 hodin.
	Stárnutí baterie	Vlivem stárnutí baterie dochází k degradaci její kapacity. V závislosti na stáří a počtu nabíjecích cyklů může být potřeba baterii vyměnit na novou.
Nefungují zvuky	Nastavená nízká hlasitost	Ujistěte, že zvukové efekty jsou nastavené nahlas. Hlasitost zvýšíte pomocí tlačítek na palubce.
	Připojené zařízení	Pokud je v některém ze vstupů (AUX, SD, USB, mini USB) zapojené zařízení (MP3, mobil atd.), zvukové efekty a klakson nemusí fungovat .
Baterii nelze nabít	Špatné zapojení baterie	Překontrolujte všechny kabely baterie. Ujistěte se, že konektory kabelů jsou pevně připojené ke správným kontaktům .
	Špatné zapojení nabíječky	Ujistěte se, že nabíječka je správně zapojená v nabíjecí zásuvce.
Zapojená nabíječka vydává bzučivý zvuk	Tento stav je normální.	Není nutné nijak řešit.
Vozítko jezdí pomaleji / je méně výkonné.	Vybité baterie	Dobijte prosím baterie.
	Nastavená pomalá rychlost	Překontrolujte, zda na palubní desce není přepínač pro změnu rychlosti v poloze pro pomalou jízdu. Zároveň se ujistěte, že jste nezvolili pomalou jízdu na dálkovém ovladači .